

Zpravodaj města



INFORMAČNÍ ČTRNÁCTIDENÍK ZDARMA • WWW.BLANSKO.CZ • 26. BŘEZEN 2009 • ČÍSLO 6

Blanska

Státní podnik Povodí Moravy začal s úpravou koryta Svitavy

Státní podnik Povodí Moravy zahájil protipovodňové úpravy koryta řeky Svitavy v délce asi 2,3 km od Salmova jezu po jez Paulinka.

Koryto řeky by mělo být odbahněno a upraveno jeho okolí. Po dokončení má

Blansko ochránit proti tzv. 20leté vodě. Tato úroveň byla zvolena především z finančních důvodů, neboť ochrana před 50letou nebo dokonce 100letou vodou by si vyžádala úpravu mostů, komunikací i chodníků a finanční náročnost by se pohybovala řádově výše.

„Úpravy by dle vyjádření investora měly probíhat průběžně až do konce roku 2009, nicméně určitě bude mít zájem termín maximálně zkrátit. Je to i v našem zájmu, protože plánujeme další investiční akce, např. (pokračování na str. 6)



Kácení stromů podél řeky za skleníky zahradnictví.

Foto: S. Mrázek

Blansko má vyhlášku zakazující konzumaci alkoholu na vybraných veřejných prostranstvích

Město Blansko má nově obecně závaznou vyhlášku, která zakazuje požívání alkoholických nápojů na veřejných prostranstvích. Vyhláška nedefinuje plošně, kde se smí konzumovat alkohol a kde ne, ale jasně vymezuje zóny s tímto omezením. Ty jsou

hlavně kolem základních škol a v centru města. Plné znění vyhlášky viz strana 3. „Pro městskou policii je to nástroj, který jí pomůže vyčistit problémové zóny, v kterých občané nejvíce konzumují alkohol na veřejnosti a způsobují veřejné pohoršení,“

je přesvědčená starostka města Blanska Jaroslava Králová. „S ohledem na historické a místní podmínky navrhujeme zákaz požívání alkoholu na místech, která mohou narušit vývoj dětí (pokračování na str. 2)



Jednou za čas připraví vývařovna Volf, která vaří obědy pro seniory, mimo jiné pro strážníky v Městském klubu důchodců, zpestření v podobě jídel mezinárodní kuchyně. Tentokrát si strážníci mohli vychutnat ruská tradiční jídla.

Na výběr byly kuřecí paličky se švestkovou omáčkou a petrohradský knedlík nebo bramborový závin s masem a salát z červené řepy. Téměř každý hledal známou polévku boršč, ale jak Rudolf Volf vysvětlil, tu zde mívají celkem pravidelně, proto pro toto speciální střední menu vybral náhradu v podobě Šči, aby strážníci dostali něco, co pro ně ještě nikdy nevařili.

A aby vše nebylo jen tak obyčejné, sežene si obleky nebo jiné věci typické pro daný národ. Dnes tedy „neřašovaný“ ruský důstojník nabízel černý čaj ze samovaru a jako aperitiv vodku.

Strážníci již měli možnost poznat mexickou a italskou kuchyni. „Tyto akce plánujeme přibližně jednou za tři měsíce, protože příprava je dost náročná. Již teď ale mohu potvrdit, že příště se pustíme do indických jídel,“ slibuje další kulinářský zážitek šéfkuchař Volf.

Text a foto: Stanislav Mrázek

**VEDENÍ MĚSTA
BLANSKO A RADA
MĚSTA BLANSKA
PŘEJÍ VŠEM ČTENÁŘŮM
VESELÉ VELIKONOCE
A BOHATOU POMLÁZKU**



Nové partnerské město ve Francii

Blansko v dubnu podepíše smlouvu o partnerství s městem Bouloc

Město Blansko již několik desetiletí úspěšně rozvíjí partnerské vztahy s družebními městy v zahraničí. Příkladem může být zejména italské Scandiano, se kterým družba probíhá již více než 40 let. Další partnerská města má Blansko v Rakousku (Mürzzuschlag), Polsku (Legnica) a na Slovensku (Komárno). V letošním roce se naše partnerství rozšíří i do Francie.

Na vedení Města Blansko se v roce 2007 obrátili zástupci francouzského města Bouloc a dvou sousedních obcí Vacquiers a Villeneuve lès Bouloc s návrhem na navázání oficiálních partnerských styků. Také zástupci Blanska již navštívili francouzský Bouloc, kde projednali návrh znění Smlouvy o partnerské spolupráci. (pokračování na str. 3)

Strípky ze zastupitelstva

O některých schválených usneseních z březnového 13. zasedání zastupitelstva podrobněji se starostkou města Blanska PhDr. Jaroslavou Královou.

Schválení projektu prevence kriminality
V rámci prevence kriminality schválilo zastupitelstvo dva projekty na další rozšíření Městského kamerového dohlížecího systému, a to především se zaměřením na lokalitu nádraží ČD a ČAD. Druhý kamerový bod by měl pokrýt ulici Rožmitálovu.

Návrh rozpočtu Města Blanska na rok 2009
Po úpravě byl schválen rozpočet Města Blanska na rok 2009 včetně finanční roz- (pokračování na str. 3)

**CHOpte SE
KLIKÝ
SPOLEČNĚ OTEVŘEME TURISTŮM**

Více informací o zahájení turistické sezony najdete na www.blansko.cz nebo ve Zpravodaji města Blanska č. 5/2009.

**TELEVIZE
BLANSKO**

**VIDEOŽURNÁL
ON-LINE**

Blanenská TV vysílá na internetu. Nalad'te si Blanenský videožurnál na www.blansko.cz

**PLASTOVÁ
OKNA** KATZMAIR

ŽALUZIE, PARAPETY, SÍTĚ PROTI HMYZU, MARKÝZY
RENOVAČE INTERIÉROVÝCH DVEŘÍ A ZÁRUBNÍ
GARÁŽOVÁ VRATA

www.kkokna.cz • e-mail: kkokna@kkokna.cz

VOLEJTE ZDARMA 800 101 071

BLANSKO, Seifertova 1a tel.: 516 41 93 29
BOŠKOVICE, Komenského 44 tel./fax: 516 45 21 27
MORAŤSKÁ TŘEBOVÁ, Svitavská 24 tel.: 461 542 720

Z důvodu rozvoje obchodní služby vypisujeme výběrové řízení na pozici:

Pojišťovací zprostředkovatel pro Jihomoravský kraj

Požadujeme:

- ukončené SŠ vzdělání
- zájem o obchod a finance
- dobré komunikační schopnosti
- reprezentativní vystupování
- trestní bezúhonnost
- samostatnost, dynamičnost
- zodpovědnost, loajalitu

Nabízíme:

- zájem ekonomicky silné zahraniční společnosti
- lákavé motivační programy
- nadprůměrné finanční ohodnocení
- profesní rozvoj a možnost kariéerního růstu
- vynikající vedení v úspěšném kolektivu

Pro více informací volejte: 603 514 278 - paní Vintrová. Svůj profesní životopis zašlete na e-mail brno@avivazp.cz.
... pracujte pro evropskou jedničku v životním pojištění!

Aviva životní pojišťovna, a.s.
regionální kancelář Novobranská 4 602 00 Brno
www.aviva-pojistovna.cz



Z usnesení

Z usnesení z 47. schůze rady města ze dne 10. 3. 2009

Rada souhlasí

– se změnou cen jízdného v městské autobusové dopravě dle předloženého ceníku a ukládá odboru KOM tuto změnu předložit na jednání zastupitelstva města.
– s Memorandem o vzájemné spolupráci s Městskou částí Praha 7 a doporučuje Zastupitelstvu města Blansko jeho schválení.

Rada schvaluje

– změnu dodatku č. 5 ke Zřizovací listině příspěvkové organizace Nemocnice Blansko ze dne 13.02.2009 a doporučuje zastupitelstvu jeho schválení.

– změnu „Dohody o úpravě majetkových vztahů“ mezi Městem Blansko a Nemocnicí Blansko a ukládá kontrolnímu oddělení předložit její návrh v upraveném znění k projednání a schválení na nejbližším zasedání Zastupitelstva města Blansko.
– změnu přílohy č. 2 Nájemní smlouvy s příspěvkovou organizací Nemocnice Blansko.

Usnesení v plném znění jsou k dispozici na úřední desce umístěné před budovou MěÚ a na internetových stránkách města Blanska www.blansko.cz.

Zubní pohotovost

Služba je sloužena od 8.00 do 12.00 h. Mimo výše uvedenou je služba zajištěna na Karáskově náměstí č. 11, Brno, tel. 548 424 248, a to od 19.00 do 7.00 h ve všední dny a nepřetržitě o svátcích.

DUBEN

4. 4. MUDr. Hosová Rájec, Zdrav. středisko	516 432 138
5. 4. MUDr. Hošák Adamov, U Kostela 4	516 446 428
11. 4. MUDr. Houdková Blansko, Pražská 1b	516 418 787
12. 4. MUDr. Jilková Rájec, Ol. Blažka 145	516 410 786
13. 4. MUDr. Juráková Blansko, Pražská 1b	516 418 787
18. 4. MUDr. Záčková Blansko, Mahenova 13, (vchod z ul. Masarykovy, branou vedle „výzkumáku“)	516 419 538
19. 4. MUDr. Kovandová Poliklinika Blansko, Sadová 33	516 488 450
25. 4. MUDr. Kulhánková Křtiny, Zdrav. středisko	516 439 190
26. 4. MUDr. Kupková Poliklinika Blansko, Sadová 33	516 488 457

INZERCE VE ZPRAVODAJI

zpravodaj@blansko.cz
516 412 155



Svoz odpadu o velikonočním pondělí

Dle sdělení svozové firmy AVE CZ odpadové hospodářství, s.r.o. NEBUDE proveden svoz zbytkového komunálního odpadu od občanů ve svátek v pondělí 13. dubna. Náhradní svoz bude proveden v prodloužené směně následující den. To znamená, že v úterý 14. dubna se uskuteční současně pondělní i úterní svoz.

• odbor komunální údržby

Blansko má vyhlášku zakazující konzumaci alkoholu na vybraných veřejných prostranstvích

(Pokračování ze str. 1)

a mládeže, tj. okolí škol a s ohledem na zachování piety v okolí hřbitova a památníků padlým vojákům. Lokality, na nichž se tuto vyhláškou stanoví zákaz konzumace alkoholických nápojů, jsou vymezeny městskou policií na základě jejich zkušeností,“ píše se v odůvodnění pro přijetí vyhlášky.

Takovým příkladem je třeba park se Zborovákem na ulici Sv. Čecha, do něhož se stahují bezdomovci, popíjí zde krabicové víno a svým leckdy neurvalým chováním odsud v podstatě vyhání maminky s dětmi nebo ruší při pietních aktech.

Vyhláškou o zakazu konzumace alkoholu na veřejných prostranstvích projednala rada města a kromě městskou policií navržených šesti zón kolem škol a v centru města ji radní doplnili o prostory kolem nemocnice. Zastupitelstvo pak ještě přijalo park na ulici Erbenově.

Klidní mohou být provozovatelé restaurací, protože vyhláška se netýká letních zahrádek, které mají automaticky výjimku, neboť jsou to vlastně ke konzumaci určené prostory. Ale na ostatních místech v určených zónách bude od 1. července 2009, kdy vyhláška vstoupí v platnost, veřejná konzumace alkoholu striktně potírána. Na nutnost vyžádat si patřičné povolení musí ale předem myslet pořadatelé akcí konaných ve vyhláškou dotčených územích, pokud se při nich bude konzumovat alkohol.

Tomu, kdo vyhláškou poruší, hrozí v lepším případě napomenutí a vykázaní z vymezené zóny, případně finanční postih dle zákona o přestupcích.

Všechny platné obecně závazné vyhlášky vydané Zastupitelstvem města Blanska jsou k dispozici na www.blansko.cz.

• Stanislav Mrázek

Částečná uzavírka silnice mezi Bořitovem a Rájcem-Jestřebí

Na 400m úseku mezi Bořitovem a Rájcem-Jestřebí (od ČOV Bořítov po začátek zástavby v Jestřebí) bude od pondělí 16. března částečnou uzavírkou omezena doprava. Veškerý silniční provoz bude bě-

hem konání stavebních prací převeden do jednoho jízdního pruhu a obousměrně řízen světelnou signalizací. Uzavírka potrvá nejdéle do pátku 30. října 2009.

• odbor stavební úřad

Harmonogram svozu nebezpečných odpadů v dubnu 2009

Upozorňujeme občany města Blanska a jeho městských částí na prováděný svoz nebezpečného odpadu, který proběhne ve dnech od 10. 4. do 18. 4. 2009. Dny, časy a trasy jsou níže uvedeny.

Jde o svoz např. televizorů, ledniček, mrazniček, olověných akumulátorů, plechovek od barev, znečištěných textilií, zalejovaných filtrů a olejů.

Svoz pneumatik touto službou nebude zajišťován, jelikož se nejedná o nebezpečný odpad.

Žádáme občany, aby při mobilním sběru nebezpečných složek komunálního odpadu volně neodkládali odpady na stanovištích bez přítomnosti odborné obsluhy.

Pokud by došlo ke zpoždění příjezdu soupravy zajišťující mobilní sběr nebezpečných odpadů oproti stanovenému harmonogramu, vyčkejte jejího příjezdu. K časové prodlevě může dojít např. z důvodu neprůjezdnosti komunikace nebo přílišného zatížení na předcházejících stanovištích.

Volným odkládáním nebezpečných složek komunálního odpadu na k tomu neurčených a nezajištěných místech nebo v jiných dnech, než je stanoveno v harmonogramu, může být ohroženo nejen životní prostředí, ale i zdraví spoluobčanů.

Svoz nebezpečného odpadu je zajišťován pro občany města Blanska a jeho městských částí, kteří mají řádně uhrazen místní poplatek na likvidaci odpadů.

datum	čas	místo
pátek 10. 4.	16.00–16.30	Husova, u hotelu
	16.45–17.15	Hybešova, parkoviště
	17.30–18.00	Erbenova, u školy
sobota 11. 4.	8.30–9.00	Hořice, u has. nádrže
	9.15–9.45	Olešná, u hasičky
	10.00–10.30	Klepačov, kult. dům
pátek 17. 4.	16.00–16.30	Divišova, u MŠ
	16.45–17.15	Dvorská, parkoviště u Sýpky
	17.30–18.00	Zborovce, za Avaxem
sobota 18. 4.	8.30–9.00	Češkovice, u RD
	9.15–9.45	Obůrka, u hasičky
	10.00–10.30	Těchov, u kulturního domu
pátek 17. 4.	11.00–11.30	Dolní Lhota, u pomníku
	11.50–12.20	Horní Lhota, u hasičky
	11.40–11.55	Lažánky, u hasičky

Občané města Blanska a jeho městských částí mohou také využít služeb dvou sběrných středisek odpadů umístěných v Horní Lhotě a v ul. Na Brankách. Obě SSO mají provozní dobu od úterka do čtvrtka 10–17 h, v pátek 10–18 h a v sobotu 8–12 h. Obě SSO slouží zároveň i jako místa zpětného odběru použitých elektrozařízení:

1. velké domácí spotřebiče včetně chladniček

2. malé domácí spotřebiče
3. elektrické nářadí a nástroje
4. trubicové a úsporné zářivky a výbojky
5. televizory a PC monitory
6. výpočetní a telekomunikační technika
7. spotřební elektronika
8. hračky, vybavení pro volný čas a sport

SSO Horní Lhota – 516 418 440
SSO v ul. Na Brankách – 516 414 208
• odbor komunální údržby

Přerušeni dodávky elektrické energie

6. 4., 9.00–11.00 h

Blansko

ulice Masarykova od pošty a domu č. 16 po její konec směr Brno kromě domu č. 2226/18A, ulice Těchovská od ul. A. Dvořáka po ul. Masarykovy, ulice Mahenova od ul. Masarykovy po ul. A. Dvořáka, ulice A. Dvořáka od ul. Mahenovy po ul. Nádražní, ulice Husova, ulice Hájkova, ulice Nerudova, ulice Suchá, ulice Na Vyhliďce, ulice Sušilova od ul. Masarykovy po ul. Husovu

Plánované akce v dubnu

Odbor INV

- Parkové parkoviště na ul. Dvorská

Velkokapacitní kontejnery v dubnu 2009

Velkoobjemové kontejnery budou v měsíci dubnu přistaveny dle níže uvedeného rozpisu, a to od 16 do 18 hodin. V případě naplnění odjíždí dříve.

Žádáme občany, aby odpady odevzdávali ve stanoveném čase přímo do přistavených kontejnerů a neukládali je na místa svozu předem, ani dodatečně. Jednotlivá místa budou kontrolována posádkou vozidla a ukládání odpadů mimo kontejnery bude posuzováno jako vytváření černé skládky.

Do VOK je zakázáno ukládat nebezpečné odpady, stavební suť, pneumatiky a směsný komunální odpad. Tento svoz je určen pro občany města Blanska a jeho městských částí, kteří mají řádně uhrazen místní poplatek na zneškodnění odpadů.

6. 4. 2009

Lažánky, u hasičky
Lažánky, Kamnárna
Klepačov, u spodní zastávky MHD

7. 4. 2009

Na Vyhliďce
Jasanová
Husova, u hotelu nebo křižovatka

8. 4. 2009

Těchovská
Hybešova, parkoviště
Žižkova

14. 4. 2009

Kollárova
Čapkova
L. Janáčka

15. 4. 2009

Těchov, u kulturního domu
Obůrka, točna MHD
Češkovice, u tenisového kurtu

20. 4. 2009

9. května, u kotelny
Nad Žlíbkem
Erbenova

PROSPERUJÍCÍ FIRMA NABÍZÍ NOVÉ PRACOVNÍ POZICE VE VAŠEM REGIONU

Zajímavé platové podmínky + PRÉMIE 12.000,- za doporučení kolegů.

Možnost uplatnění i pro studenty, ženy na MD a osoby se sníženou pracovní schopností.

VOLEJTE: 777 054 521 nebo 721 606 487

21. 4. 2009

Podlesí
Purkyňova
B. Němcové

22. 4. 2009

Horní Palava, u hřiště
Salmova, u ZŠ
Palackého

27. 4. 2009

Dvorská, parkoviště u Sýpky
Horní Lhota, u koupaliště
Dolní Lhota, u školy

28. 4. 2009

Křížkovského
Jiráskova
Divišova

29. 4. 2009

Sloupečnick
Cihlářská
Zborovce

4. 5. 2009

Zdíkova, u kostela
Olešná, u hasičky
Hořice, u požární nádrže

Občané města Blanska a jeho městských částí mohou také využít služeb dvou sběrných středisek odpadů umístěných v Horní Lhotě a v ul. Na Brankách. Obě SSO mají provozní dobu od úterka do čtvrtka 10–17 h, v pátek 10–18 h a v sobotu 8–12 h. Obě SSO slouží zároveň i jako místa zpětného odběru použitých elektrozařízení:

1. velké domácí spotřebiče včetně chladniček
2. malé domácí spotřebiče
3. elektrické nářadí a nástroje
4. trubicové a úsporné zářivky a výbojky
5. televizory a PC monitory
6. výpočetní a telekomunikační technika
7. spotřební elektronika
8. hračky, vybavení pro volný čas a sport

SSO Horní Lhota – 516 418 440
SSO v ul. Na Brankách – 516 414 208

• odbor komunální údržby

Termíny setkání vedení Města s občany v městských částech

Po prvním setkání s občany v Blansku se nyní zástupci vedení vydají do jednotlivých městských částí. Termíny uvádíme níže. Setkání začínají vždy v 18.00 hodin.

Dolní Lhota

pondělí 20. 4. 2009, budova základní školy, Ing. Král

Horní Lhota

středa 22. 4. 2009, restaurace U Kaštánka, PhDr. Králová

Lažánky

pondělí 27. 4. 2009, místnost OA (bývalá MŠ), Ing. Král

Olešná

středa 29. 4. 2009, obecní dům, Ing. Toufar

Těchov

pondělí 4. 5. 2009, restaurace v kulturním domě, PhDr. Králová

Obůrka

středa 6. 5. 2009, restaurace U Jiřího, Ing. Toufar

Hořice

pondělí 11. 5. 2009, místnost OA (buňka), Ing. Toufar

Klepačov

středa 13. 5. 2009, restaurace v Dělnickém domě, PhDr. Králová

• red



Nové partnerské město ve Francii

Blansko v dubnu podepíše smlouvu o partnerství s městem Bouloc

(Pokračování ze str. 1)

Definitivní detaily spolupráce byly projednány minulý rok při veletrhu Regustibus ve Scandianu, akci partnerských měst, na kterou byli poprvé oficiálně pozváni i zástupci Boulocu.

Slavnostní podpis smlouvy o partnerské spolupráci mezi oběma městy se uskuteční v Blansku v pátek 17. 4. 2009 v 10.30 h v prostorách blanenského zámku, po kterém bude následovat tisková konference.

Francouzská delegace se v průběhu svého pobytu seznámí s Blanskem a jeho turistickými zajímavostmi, navštíví jeskyně v Moravském krasu a další zajímavosti regionu. Členy delegace jsou i zástupci Městské rady mládeže ve věku 14–17 let,

kteří projevili přání navštívit některou z blanenských škol s výukou francouzského jazyka.

Blansko uvažuje o možnostech spolupráce s Boulocem v oblastech sportu (basketbal, fotbal, tenis apod.), školství (oboustranná výuka jazyků), kultury (prostřednictvím knihoven, výstav, pěveckých a tanečních souborů) či poznávání regionu (Moravský kras a na druhé straně kraj Fronton, Pyreneje). Bouloc se nachází na jihu Francie 25 km od centra Toulouse (čtvrté největší město Francie) v oblasti vyhlášeného frontonského vinařského kraje.

• **Martina Hejčová**
vedoucí informační kanceláře

Od dubna budou na pasy snímat také otisky prstů

Od 1. dubna 2009 se budou vydávat cestovní pasy se strojově čitelnými údaji a s nosičem dat s biometrickými údaji (dále „e-pas“), obsahujícím dva biometrické údaje (tedy včetně otisků prstů). V souvislosti se zaváděním nového systému dojde k omezení provozu. Viz dále.

Otisky prstů se budou pořizovat u občanů starších 6 let, resp. u občanů, kteří ke dni podání žádosti dosáhli věku 6 let.

Na dosud vydávaných pasech s takzvanými biometrickými údaji (od září 2006) je na jejich čipu zatím jen digitální fotografie. Se stávajícím typem cestovního pasu se strojově čitelnými údaji a s jedním biometrickým údajem lze cestovat do všech států světa včetně bezvízových cest do USA. Žádost o vydání e-pasu bez údajů o otiscích prstů bude možné podat nejpozději do 24. března 2009.

V období od 25. března do 31. března 2009 budou obecní úřady obcí s rozšířenou působností odpojeny od Centrálního systému Ministerstva vnitra, a proto nebude možné podávat žádosti o vydání e-pasu a předávat již vyhotovené e-pasy občanům.

Z výše uvedeného důvodu bude na oddělení cestovních dokladů, které se nachází v přízemí budovy Městského úřadu Blansko, nám. Republiky 1, omezený provoz. Upozorňujeme, že v souvislosti s přechodem na výrobu nového typu e-pasu, bude možné z technologických důvodů podat v období od 25. března 2009 do 31. března 2009 pouze žádost o vydání cestovního dokladu bez strojově čitelných údajů a bez nosiče dat s biometrickými údaji, nebo žádost o provedení změny a doplnění údajů ve všech typech cestovních pasů. V tomto období rovněž nebude možné provádět kontroly e-pasů a předávat vyhotovené e-pasy občanům.

Žádáme občany, aby svou cestu na oddělení cestovních dokladů, které se nachází v přízemí budovy Městského úřadu Blansko, nám. Republiky 1, plánovali s ohledem na výše uvedenou informaci.

Od 1. dubna 2009 bude provoz na tomto oddělení již bez omezení a budou přijímány žádosti o vydání e-pasů s nosičem dat s biometrickými údaji, který bude obsahovat i otisky prstů. Ty budou pořizovány elektronickou formou na speciálním záznamovém zařízení, a to z každé ruky otisk jednoho prstu. Nejdříve bude sejmout otisk ukazováčku pravé ruky, potom levé. Když nebude některý z nich mít požadovanou kvalitu, přijdou na řadu postupně palec, prostředníček nebo prsteníček.

Výše správních poplatků zůstává bez změny. Za vydání cestovního pasu se strojově čitelnými údaji a s nosičem dat s biometrickými údaji (dále „e-pas“), pro občana do 15 let věku činí správní poplatek 100 Kč, platnost pasu je 5 let, správní poplatek za vydání „e-pasu“ pro občana staršího 15 let činí 600 Kč, platnost cestovního pasu je 10 let.

Občan může také požádat o vydání cestovního dokladu bez strojově čitelných údajů a bez nosiče dat s biometrickými údaji. Platnost tohoto dokladu je 6 měsíců, správní poplatek činí pro občana do 15 let věku 1.000 Kč, pro občana staršího 15 let 1.500 Kč. K žádosti o vydání tohoto typu cestovního dokladu je třeba přiložit 2 fotografie.

Všechny typy cestovních pasů vydané k tomuto datu jsou platné po dobu v nich uvedenou. K cestám do států Evropské unie lze kromě cestovních pasů používat také občanské průkazy.

• **odbor vnitřních věcí**

Finanční úřad rozšiřuje na konci března úřední dny

Finanční úřad v Blansku rozšiřuje úřední dny v termínech pro podání daňových přiznání. Letos je posledním dnem pro podání přiznání úterý 31. března 2009. Poslední dny v březnu tak budete moci při-

znání podat každý pracovní den i v sobotu dopoledne.

Již od 23. března bude finanční úřad otevřen denně do 18.00 hodin, pokladna do 17.00 hodin.

Rozšířené úřední hodiny na Finančním úřadu v Blansku:					
den	datum	podatelna	oddělení DPFO	pokladna	
pondělí	23. 3.	8.00–18.00		8.00–12.00	13.00–17.00
úterý	24. 3.	8.00–11.00	11.30–18.00	8.00–12.00	13.00–17.00
středa	25. 3.	8.00–18.00		8.00–12.00	13.00–17.00
čtvrtek	26. 3.	8.00–11.00	11.30–18.00	8.00–12.00	13.00–17.00
pátek	27. 3.	8.00–11.00	11.30–18.00	8.00–12.00	13.00–17.00
sobota	28. 3.	8.00–12.00			x
pondělí	30. 3.	8.00–18.00		8.00–12.00	13.00–17.00
úterý	31. 3.	8.00–11.00	11.30–18.00	8.00–12.00	13.00–17.00

K placení daní je výhodné využít i daňových složenek, které jsou zdarma k dispozici na poštách.

Mimořádné úřední dny FÚ v Blansku bude zajišťovat i v Adamově, a to ve středu

11. a 18. března 2009 v době 8.00–17.00 hodin.

• **Ing. Hana Šenkýřová, v.r.**
ředitelka Finančního úřadu v Blansku

Strípky ze zastupitelstva

(Pokračování ze str. 1)

valhy o výnosech a nákladech na správu, provoz a údržbu bytového fondu v majetku Města Blansko na rok 2009. Rozpočet byl projednán se zastupiteli na samostatném setkání, kde nebyly vzneseny žádné zásadní námítky. Letos jsme však byli upozorněni na možné nižší naplnění příjmové části rozpočtu. Běžně se tato stránka rozpočtu navýšovala o 3 %, ale letos jsme zůstali na stejné výši jako v roce 2008. Proto bude finanční odbor bedlivě sledovat příjmovou stránku rozpočtu a odhadem v polovině roku bychom měli mít přesnější představu, jaký je trend. Kdyby byly výsledky špatné, bude se prioritně škrtnat plošně z běžných výdajů jednotlivých odborů.

Poskytnutí účelových půjček ze SFRB ČR

Město Blansko stále vlastní volné finanční prostředky ze splácených půjček, které byly poskytnuty v rámci tohoto programu vlastníkům nemovitostí. Než samo Město splatí původní půjčku Státnímu fondu rozvoje bydlení ČR, využívá možnosti nabídnout tyto prostředky znovu občanům na úpravu bytového fondu. Tentokrát

schválilo poskytnutí účelových půjček v celkové výši 1.123.000 Kč na opravy bytového fondu na území Města Blansko – opravu lodžii, opravu fasády, výměnu oken a na opravu střechy.

Obecně závazná vyhláška Města Blansko o zákazu konzumace alkoholu na veřejných prostranstvích

Město Blansko má nově obecně závaznou vyhlášku, která zakazuje požívání alkoholických nápojů na veřejných prostranstvích. Vyhláška nedefinuje plošně, kde se smí konzumovat alkohol a kde ne, ale zakazuje to jen v jasně vymezených zónách. Vyhlášku projednala rada a kromě městskou policií navržených šesti zón kolem škol a v centru města ji radní doplnili o prostory kolem nemocnice. Zastupitelstvo pak ještě připojilo park na Erbenově ulici.

Pro městskou policii je to nástroj, který jí pomůže vyčistit problémové zóny, v nichž občané nejvíce konzumují alkohol na veřejnosti a způsobilí veřejně pohoršení. Vyhláška se netýká letních zahrádek, které mají automaticky výjimku a jsou to vlastně ke konzumaci určené prostory. Ale na

ostatných místech se bude konzumace alkoholu striktně potírat. Vyhláška začne platit 1. července 2009.

Změna tarifu IDS JMK

Zastupitelstvo odsouhlasilo změnu cen jízdného v městské hromadné dopravě dle předloženého ceníku. Tato úprava vychází z požadavku společnosti KORDIS JMK a jízdenku zdraží od 1. dubna 2009 o 1 Kč. Nová cena se nemá měnit následující dva roky. Navýšení schválily i další obce v rámci IDS Jihomoravského kraje, díky čemuž je toto navýšení jen o zmíněnou jednu korunu.

Spolupráce s městskou částí Praha 7 při výměnných pobytech žáků

Jedním z bodů bylo i Memorandum o vzájemné spolupráci s Městskou částí Praha 7. Ta se týká týdenních výměnných pobytech žáků 5. ročníků základních škol, kdy žáci z Prahy přijedou poznávat Blansko a Moravský kras a naopak žáci z Blanska pojedou na týden za poznáním našeho hlavního města.

• **red**

Město Blansko

Obecně závazná vyhláška č. 1/2009 o zákazu požívání alkoholických nápojů na veřejných prostranstvích

Zastupitelstvo města Blanska vydává přijetím usnesení č. 18 na svém 13. zasedání konaném dne 10. března 2009 v souladu s § 10 písm. a) a § 84 odst. 2 písm. h), zákona č. 128/2000 Sb., o obcích (obecní zřízení), ve znění pozdějších předpisů tuto obecně závaznou vyhlášku (dále jen „vyhláška“):

Článek 1

Úvodní ustanovení

Cílem této vyhlášky je vymezit některá místa veřejného prostranství, na kterých se zakazuje konzumovat alkoholické nápoje. Účelem této vyhlášky je zabezpečení místních záležitostí veřejného pořádku a bezpečnosti.

Článek 2

Vymezení pojmů

Veřejným prostranstvím jsou všechna náměstí, ulice, tržiště, chodníky, veřejná zeleň, parky, podchody, pasáže, lávky, sportoviště, dětské koutky a další prostory přístupné každému bez omezení, tedy sloužící obecnému užívání, a to bez ohledu na vlastnictví k tomuto prostoru.

Článek 3

Zákaz požívání alkoholických nápojů na veřejném prostranství

Zakazuje se konzumace alkoholických nápojů na vymezených plochách veřejného prostranství ve městě Blansko. Vymezené plochy se zákazem požívání alkoholických nápojů jsou uvedeny v příloze č. 1, která je nedílnou součástí této vyhlášky.

Článek 4

Výjimky

Výjimky z ustanovení čl. 3 této vyhlášky může udělit Rada města Blanska na základě písemné žádosti pořadatele akce, na které se předpokládá prodej a konzumace alkoholických nápojů. Výjimku lze udělit pouze na pořádání konkrétní akce, na konkrétní časové období. Žadatel o výjimku doloží písemnou žádost přesným označením pořadatele, vymezení doby a místa konání.

Článek 5

Závěrečná ustanovení

Tato vyhláška se nevztahuje na konzumaci alkoholických nápojů na letních zahrádkách restaurací.

Článek 6

Účinnost

Tato vyhláška nabývá účinnosti dne 01.07.2009.

Příloha vyhlášky města Blanska č. 1/2009 o zákazu požívání alkoholických nápojů na veřejných prostranstvích

Vymezení veřejných prostranství, kde je stanoven zákaz požívání alkoholických nápojů. Jednotlivé zóny jsou ohraničeny ulicemi, přičemž vyhláška se vztahuje na obě strany ulice.

1. Zóna STŘED (tvoří ji dvě části)

První část zóny je ze severní strany ohraničena ulicí Žalkovského (od křižovatky s ulicí A. Skotáka po průchod na nám. Svobody), severní stranou nám. Svobody (po vyústění ulice Bezručova), ulicemi Bezručova (po kruhový objezd), Dvorská (od kruhového objezdu po křižovatku s ulicí Úvoz), východní strany je ohraničena ulicemi Úvoz, Sladkovského, z jižní strany ulicemi Sadová (od křižovatky s ulicí Sladkovského po křižovatku s ulicí Žižkova), Žižkova (po křižovatku s ulicí Havlíčkova), Havlíčkova (po křižovatku s ulicí Hybešova), Hybešova (po křižovatku s ulicí Lipová), Lipová, ze západní strany ulicemi Masarykova (od křižovatky s ulicí Lipová po kruhový objezd), Smetanova, Poříčí (od kruhového objezdu po křižovatku s ulicí K. J. Mašky), K. J. Mašky, A. Skotáka.

Druhá část zóny je ze severní strany ohraničena ulicí Rožmítalova (od mostu přes řeku Svitavu u železničního přejezdu po kruhový objezd), z východní strany ulicemi Svitavská (od kruhového objezdu po křižovatku s ulicí Kollárova), Fügnerova (od křižovatky s ulicí Svitavská po křižovatku s ulicí Ant. Dvořáka), Ant. Dvořáka (po křižovatku s ulicí Kollárova), z jižní strany ulicí Kollárova (od křižovatky s ulicí Ant. Dvořáka po křižovatku s ulicí Svitavská), ze západní strany náběžím řeky Svitavy (od marketu Lidl po most přes řeku Svitavu na ulici Rožmítalova).

2. Zóna KAUFAND

Ze severní strany je ohraničena náběžím potoka Sloupečnick (od ulice Poříčí po ulici Bezručova), z východní strany ulicí Bezručova (od vyústění na ulici Pražská po křižovatku s ulicí Na Řadech), z jižní strany ulicí Na Řadech a veřejným prostranstvím u areálu čerpací stanice, ze západní strany ulicí Poříčí (od areálu čerpací stanice po přemostění potoka Sloupečnick)

3. Zóna SEVER (tvoří ji dvě části)

První část zóny je ze severní strany

ohraničena ulicí Křížkovského (od křižovatky s ulicí Hřbitovní po vyústění chodníku na ulici Dvorská), z východní strany ulicemi Dvorská (od vyústění chodníku z ulice Křížkovského po parkoviště u bytového domu Dvorská 38), z jižní strany veřejným prostranstvím u areálu MŠ a ZŠ na ulici Dvorská, ze západní strany ulicí Hřbitovní.

Druhá část zóny je tvořena veřejným prostranstvím u ZŠ na ulici Salmova.

4. Zóna ERBENOVA

Ze severní strany je ohraničena ulicí Sadová (od křižovatky s ulicí Erbenova po křižovatku s ulicí Nad Žlíbkem), z východní strany ulicí Nad Žlíbkem (od křižovatky s ulicí Sadová po křižovatku s ulicí 9. května), z jižní strany ulicí 9. května (od křižovatky s ulicí Nad Žlíbkem po křižovatku s ulicí Erbenova), ze západní strany ulicí Erbenova včetně parku mezi ulicemi Erbenova a Leoše Janáčka.

5. Zóna PÍSEČNÁ

Ze severní strany je ohraničena ulicí Sušilova (od křižovatky s ulicí Jasanová po točnu na konci ulice Sušilova), z východní strany ulicí Pod Javory (od točny autobusu po vyústění na ulici Nad Čertovkou), z jižní strany areálem Obchodní akademie a ulicí Nad Čertovkou, ze západní strany ulicí Jasanová (od křižovatky s ulicí Nad Čertovkou po křižovatku s ulicí Sušilova).

6. Zóna NÁDRAŽÍ

Je tvořena areálem autobusového nádraží, který je ohraničen mezi náběžím řeky Svitavy a ulicí Svitavská (v úseku od výjezdu z nádraží po křižovatku s ulicí Nádražní), areálem vlakového nádraží, který je ohraničen ulicí Nádražní (v úseku provozních budov nádraží) a kolejovým svrškem, a veřejným prostranstvím ohraničeného ulicí Nádražní, marketem Albert a přílehlou čerpací stanicí na ulici Svitavská.

7. Zóna NEMOCNICE

Ze severní strany je ohraničena chodníkem podél areálu nemocnice, z východní strany ulicí Pod Sanatorkou, z jižní strany ulicí Sadová (od křižovatky s ulicí Pod Sanatorkou po křižovatku s ulicí K. H. Máchy), ze západní strany ulicí K. H. Máchy.

(pokračování na str. 6)



kulturní a sportovní pozvánky

VÝSTAVY

do 18. 4., Galerie Ve Věži

To vajčko malovaný, je od srdce darovaný...

Výstava velikonočních lidových a řemeslných prací ze šustí, slámy, keramiky, těsta, textilu a proutí. Otevřeno: středa, pátek, neděle od 13 do 17 hodin, vstup zdarma.

1. 4. – 10. 4., Dělnický dům, sál S2

Velikonoční prodejní výstava s ukázkami řemesel

Otevřeno: po–pá: 10–17 h, so–ne: 14–17 h. Veškeré výrobky si budete moci zakoupit a prohlédnout si jejich výrobu. Podrobnosti ve Zpravodaji města Blanska č. 5 nebo na www.blansko.cz.

1. 4. – 27. 4., kino

ŠEDESÁT

Práce žáků ZUŠ Blansko.

3. 4. – 29. 4., knihovna

Vladimír Miloš Bláha:**Fotografie – Děravý cyklus a Jana**

Výstavu uvede v pátek 3. dubna 2009 v 18 hodin Radim Bedan, zahraje hudební duo Z. Petřelá, A. Bláha. Otevřeno v provozní době knihovny.

3. 4. – 31. 5., muzeum

FILMOVÝ PLAKÁT ze 30.–70. let

Plakáty ze sbírky Karla Hodera (Letovice). Vernisáž proběhne v pátek 3. 4. 2009 v 17 h, úvodní slovo přednese sběratel, v kulturním programu vystoupí skupina Šnek.

4. 4. – 6. 5., Galerie města Blanska

Figura Q

Výstava Figura Q představí ty členy Sdružení Q, v jejichž tvorbě se objevuje figura, jež může být zpracována konkrétní či abstraktní formou. Díky takovému počtu vystavujících bude výstava velmi pestrá, a to i díky rozličnosti používaného materiálu: malba, grafika, plakátová tvorba, kresba, keramika, sklo atd.

Vernisáž výstavy se uskuteční v sobotu 4. 4. v 17.00 h: 15 členů Sdružení Q (+ 1 host). Slovo o Sdružení Q: Zdeněk Čecháček. Odborné slovo k výstavě: PhDr. Petr Spielmann, Dr.h.c. V rámci vernisáže vystoupí členů hudební sekce Q.

Velikonoční bonus

Ve dnech 6. až 8. 4. 2009 od 10.00 do 17.00 h vás zveme na TRIČKOVÝ WORKSHOP. Návštěvníci si budou moci vyrobit vlastní potisk na své nebo zakoupené tričko. K dispozici budou speciální nažehlovací fólie.

5. 4. – 29. 4., Galerie Ve Věži

Věra Kocmanová-Lišková:**Krása v harmonii**

Tvorba autorky je inspirována vřelým vztahem k rodnému kraji (Habrůvce, Rudici, Křtinám). Výstava bude otevřena vernisáží v neděli 5. dubna ve 14 h před Galeríí Ve Věži. Otevřeno je ve středu, pátek a neděli od 13 do 17 h.

KINO

Pokud není uvedeno jinak, filmy jsou uváděny v původním znění s českými titulky. Představení označená „Filmový klub“ jsou přístupná i nečlenům filmových klubů.

2. 4. ve 20.00 h, kino

DENÍK NYMFOMANKY

Val je velmi atraktivní a vzdělaná mladá dáma posedlá sexem. Je schopna milovat se s kýmkoliv, kdykoliv a kdekoliv. Její deník je svědkem všech milostných eskapád se spoustou pikantních detailů. Hrají: Belén Fabra, Leonardo Sbaraglia, Geraldine Chaplin a další. Španělsko / 100 minut / do 18 let nepřístupný.

3. 4. – 4. 4. v 17.30 h

5. 4. v 15.00 h, 17.30 h, kino

PŘÍBĚH O ZOUFFÁLKOVÍ

Malý hrdina s velkým srdcem aneb Malý myšák s velikými ušima, který se zcela vymyká myšímu společenství, protože – nebojí se koček a pastí, knížky nežere, ale čte, sní o tom, že se stane rytířem, a navíc mluví s lidmi, tedy s princeznou. „Filmová

verze Příběhu o Zouffálkovi je pastvou pro oči i pro duši.“ USA / 94 minut / přístupný / česká verze.

3. 4. – 5. 4. ve 20.00 h, kino

STRÁŽCI – WATCHMEN

Od režiséra filmu 300: Bitva u Thermopyl. Vizualně omračující styl, temný příběh, ne-tradiciční superhrdinové a najednou je tu jeden z nejzajímavějších filmů roku 2009. Rok 1985, venku zuří studená válka, hrozí nukleární střet světových velmocí. Maskovaní superhrdinové už dávno nejsou považováni za ochránce lidstva, živoří na okraji společnosti a vzpomínají na staré dobré časy. Ale je tu nový úkol, jejich cílem bude strážit lidstvo. Kdo ale bude strážit je? Velká Británie / 161 minut / do 15 let nepřístupný.

6. 4. ve 20.00 h, kino

FARMA ZVÍŘAT**PROJEKT 100**

Animovaná Farma zvířat je adaptací slavné stejnojmenné bajky George Orwella o nebezpečí totalitních systémů, jenž se stal ostrou kritikou stalinského režimu. Ačkoliv Orwell dopsal román v roce 1944, předpověděl řadu poválečných událostí. Animovaná verze jeho románu z dílny Johna Halase a Joy Batchelorové se stala prvním celovečerním britským animovaným filmem. Velká Británie / 1954 / 80 minut / přístupný.

7. 4. – 8. 4. ve 20.00 h, kino

BABIČKA – FILM PRO MÍRNĚ ZVRHLÉ DIVÁKY

Erotická tragikomedie o stárnoucí ženě, která chce vrátit čas. 55letá Tamara má už dost mužů své generace. Podává si inzerát: Zralá, mírně zvrhlá žena, hledá chlapce od 17 do 30 let. Přihlásilo se jí 650 chlapců. Záhy zjistí, že jim nahrazuje matku, učitelku sexu, léčitelku duše. Dokumentární film Zuzany Piussi o babičce, která se musí vyrovnat nejen se stárnutím. Česko, Slovensko / 74 minut / do 15 let nepřístupný / slovenská verze.

9. 4. – 12. 4. ve 20.00 h, kino

VALKÝRA

Dlouho očekávaný napínavý film vypráví skutečný příběh plukovníka Clause von Stauffenberga (Tom Cruise), který stál v čele rozsáhlého protinacistického spiknutí, jehož hlavním cílem měla být likvidace Adolfa Hitlera a odstavení jeho nejvěrnějších spolupracovníků od moci. USA / 121 minut / do 12 let nevhodný.

10. 4. – 12. 4. v 17.30 h, kino

VÉVODKYNĚ

V našem manželství jsme byli tři. Výpravný film o anglické šlechtice Georgianě, prapraprateličce princezny Diany. Podobně jako ona byla oslňující, charismatická a veřejností milována. V osobním životě jí ale štěstí nepřálo. Hrají: Keira Knightley, Ralph Fiennes. USA, Anglie, Itálie, Francie / 110 minut / přístupný.

13. 4. v 17.30 h, kino

SEDM SAMURAJŮ**PROJEKT 100**

Příběh se odehrává v 16. století během občanských válek. Vesnicané si na ochranu před loupeživými lapky najmou nezaměstnané samuraje a díky jejich pomoci dokážou svou vesnici uchránit. Rozpočet filmu učinil ze Sedmi samurajů nejnákladnější japonskou produkci tehdejší doby. Režisér Akira Kurosawa akční scény natáčel bez přerušení několika kamerami najednou, aby vynikla plynulost akce. Japonsko / 1954 / 207 minut / přístupný.

14. 4. – 15. 4. ve 20.00 h, kino

POCHYBY

Když se mladá a nevinná sestra James podělí se sestrou Aloysius o své obavy z toho, že otec Flynn věnuje novému černošskému studentovi Donaldovi až příliš osobní péči, pustí se sestra Aloysius do odhodlaného boje, jehož výsledkem by mělo být odhalení pravdy a vykazání Flynny ze školy. Meryl Streep v dramatu o osobním souboji, který může svými katastrofálními důsledky ohrozit celou církevní školu. USA / 104 minut / do 12 let nevhodný.

16. 4. – 17. 4. ve 20.00 h, kino

EL PASO

Kotel vášní, emocí a živelnosti. Rodina Horváthových má sedm dětí. Po tragické smrti otce matka Věra najednou stojí sama proti úřadům, odhodlaná udržet svou početnou rodinu pohromadě. Režisér Zdeněk Tyč se po úspěšných „Smradech“ už podruhé vrací do světa Romů. „El Paso“ nekončí happyendem, jen jeho příslibem. Bez lakování narůžovo nabízí pozitivní příklad. A také čas na přemýšlení, zda být Romem opravdu znamená být vinen. Hrají: Irena Horváthová, Linda Rybová, David Prachař, Vladimír Javorský a další. ČR / 98 minut / přístupný / česká verze.

17. 4. v 17.30 h

18. 4. v 17.30 h, 20.00 h

19. 4. v 15.00 h, 17.30 h, 20.00 h, kino

PEKLO S PRINCEZNOU

Nová česká filmová pohádka o kurázné princezně Anetě, která se nechce vdát za nešiku ze sousedství v dávno smluveném sňatku. Hrají: Tereza Voříšková, Jiří Mádl, Petr Nárožný, Miroslav Táborský, Zlata Adamovská a další. ČR / 105 minut / přístupný / česká verze.

DALŠÍ AKCE

1. 4. v 16.00 h, Klub Ratolest, ul. Sladkovského 2b

Setkání nad projektem Revitalizace dětských hřišť v Blansku

S Ing. S. Wágnerovou a L. Huškovou z Investičního odboru MěÚ Blansko a maminkami z Iniciativy „Hříšším zdar!“.

2. 4. v 8.30 h, Klub Ratolest, ul. Sladkovského 2b

Zápis do jarního kurzu plavání rodičů s dětmi od 1 do 4 let
Od 8.30 do 11.30 h. Zápis pro zač. i pokročilé proběhne v mateřině, kurzovné se platí při zápisu.

2. 4. v 18.30 h, nám. Republiky

Zájezd do brněnské filharmonie

4. koncert KOMORNÍHO ABONMÁ FILHARMONIE BRNO proběhne ve čtvrtek 2. 4. 2009 v 19.30 hod. Odjezd autobusu v 18.30 hod. z náměstí Republiky.

3. 4. – 4. 4., knihovna

NOC S ANDERSENEM

Nikdy nezapomeňte na pohádky. Všechny děti je potřebují, jsou vláhou pro jejich duši. Noc plná čtení, hraní a soutěžení pro přihlášené čtenáře do 12 let.

3. 4. – 4. 4. v 17.30 h, dřevěný kostelík

Benefiční koncerty v dřevěném kostelíku

Mladá umělkyně Lada Fedorová tyto koncerty věnuje ve prospěch restaurování dalších ikon kostelíku. Vstupně dobrovolné. Vstup skoro bezbariérový (dva nízké schodky) – možný s malou pomocí i pro vozíčkáře. Oba koncerty na klavír doprovází Lucie Kaučká.

Jarní koncert – v pátek 3. dubna v 17.30 h. Jako host vystoupí absolventka ZUŠ v Blansku houslistka Adéla Němcová.

AVE MARIA – v sobotu 4. dubna v 17.30 h. Hostem tohoto koncertu bude Tereška Migelová – soprán.

4. 4. v 9.00 h, DDM

Veselé velikonoční košíčky

Výroba košíčků a hraček s velikonoční tematikou. Více na www.ddmblansko.cz.

4. 4. ve 14.00 h, klub důchodců

Výroční schůze MKD

Program Lipka, k tanci hraje Melodie.

5. 4. v 8.00 h, zámek

3. zámecká + Zahájení turistické sezony v regionu Moravský kras a okolí

5. dubna 2009 vedou všechny cesty do Černé Hory na zahájení turistické sezony! Start z Blanska mezi 8. a 10. hodinou. Slavnostní zahájení turistické sezony v destinaci Moravský kras a okolí, které mají už tradičně v režii hlavní aktéři na poli cestovního ruchu v regionu, tedy města Blansko, Boskovice a Pivovar Černá Hora. Součástí

akce je pokus o nový český rekord v netradiční disciplíně. Podrobnosti o zahájení sezony ve Zpravodaji města Blanska č. 5 a na www.blansko.cz.

5. 4. v 10.00 h, DDM

SMALTY – workshop pro dospělé

Chcete-li si zpříjemnit nedělní den, přijďte si vyrobit šperky, cedulky či hodiny ze smaltu. Více na www.ddmblansko.cz.

6. 4. v 16.30 h, Galerie města Blanska

Tianshi – čínská medicína

Ve společenské místnosti Galerie města Blanska. Přednáší Dr. Zapletal. Pořádá: Lenka Grajcarová.

7. 4. v 9.00 h, Klub Ratolest, ul. Sladkovského 2b

Připravujeme se na Velikonoce

Povídání s P. J. Kaňou – možnost svátosti smíření a duchovních rozhovorů.

7. 4. ve 14.00 h, Senior centrum

Křeslo pro hosta

8. 4. v 15.00 h, klub důchodců

Významné osobnosti města Blanska

8. 4. v 19.00 h, Dělnický dům, sál S2

Ladies pártý – The Rangers

Jedinečná celovečerní show plná erotiky, kostýmů, a hlavně krásných mužských těl. Vstupné: předprodej 150 Kč, na místě 180 Kč. Předprodej vstupenek v Informační kanceláři Blanka, Rožmitálůva 6, Blansko, tel. 516 410 470.

9. 4. v 8.00 h, DDM

Za velikonočním pokladem

Prázdninový výlet s překvapením pro děti od 6 do 15 let. Více na www.ddmblansko.cz.

9. 4. – 12. 4. v 15.00 h, nám. Republiky

Veřejné nonstop čtení Bible

Akci organizují zástupci blanenských církví. Ke čtení se může připojit kdokoli z příchozích. Překlad Nové Bible kralické vychází po 15 letech trpělivé práce překladatelů a první z výtisků tohoto překladu, který je nazýván překladem 21. století, bude čten za přítomnosti médií také dne 8. dubna 2009 v pražské Betlémské kapli.

10. 4. v 7.00 h, DDM

Za velikonočním zajícem do Křetiná

Prázdninový pobytový program (10.–12. 4.) s velikonoční tematikou v krásném prostředí Dětské ozdravovny ve Křetině. Více na www.ddmblansko.cz.

10. 4. v 8.00 h, DDM

Hvězdárna

Návštěva brněnské hvězdárny s programem – výlet pro děti od 6 do 15 let. Více na www.ddmblansko.cz.

10. 4. v 19.30 h, Dělnický dům, sál S2

Jazz Club – jazzový večer

Zahrají k tanci i poslechu Tony Lauer a jeho SEXTET, zpívá Hana Korčáková. Pořádají: KSMB a JAZZ CLUB BLANSKO.

11. 4., DDM

Jízda na motokárách Go Kart

Výlet do Brna. Akce pro děti od 10 do 15 let. V depu GO KART na ně čeká 18 motokár MS KART INDOOR s výkonnými motory. Více na www.ddmblansko.cz.

11. 4. v 8.30 h, Kateřinská jeskyně

Netopýři v Moravském krasu

Skalní mlýn – Kateřinská j., Mgr. Jan Zuka, PhD. Tradiční víkendové přírodovědné exkurze (vycházky) k zajímavým místům v Moravském krasu. Exkurze jsou výsledkem projektu Síť vzdělávacích a informačních center v CHKO ČR podpořených z Evropského sociálního fondu. Finanční podpora byla ukončena, účastnický poplatek byl stanoven na 30 Kč. IDS: 226, S2.

11. 4. ve 20.00 h, Dělnický dům

Legenda se vrací: XIII. století

Po koncertu kapely XIII. století velikonoční taneční zábava se skupinou Medium. Předprodej: prodejna hudebních nástrojů, nám. Svobody 15.

13. 4. v 15.00 h, klub důchodců

Velikonoční veselice

Program a hudba Lipka.

14. 4. v 9.00 h, Klub Ratolest, ul. Sladkovského 2b

Vitamíny a potravinové doplňky

Povídání s odbornicemi na výživu paní Lucií Opuštilovou a Janou Pecánkovou z firmy Sunkins.

15. 4. v 18.30 h, Katolický dům

Duševní hygiena

O stresu a jeho zvládnání hovoří Mgr. Miroslav Šamalik, psycholog OCH Blansko.

16. 4. v 16.00 h, Klub Ratolest, ul. Sladkovského 2b

Jak zvládat maminkovské strachy

Povídání se spec. pedagožkou Mgr. Blankou Bendovou v klubu dvojčat nejen pro rodiče s dvojčaty o tom, jak zvládnout přechod rodiče i dítěte z rodiny MŠ a do zaměstnání a vše, co s tím souvisí.

16. 4. v 17.00 h, muzeum

Nahlédnutí do Vysokých Tater

Cestopisná přednáška manželů Habešových s promítnutím videofilmu.

18. 4. v 9.00 h, DDM

Mamince z lásky

Tvorba dárečků pro maminky k Mezinárodnímu dni matek. Akce pro děti od 6 do 15 let. Více na www.ddmblansko.cz.

18. 4. v 15.00 h, nákupní středisko Sever, 1. patro

Uzdravující a vysvobozující shromáždění

Ježíš i dnes zachraňuje, uzdravuje, vysvobozuje a dává pravý smysl životu člověka. Slovem a modlitbami slouží Jan Sukup a Vojtěch Gočaltovský.

SPORT

1. 4. v 8.00 h, sportovní hala TJ ČKD, Údolní 10

Florbal: Turnaj okr. kola škol

hoši

4. 4. v 8.00 h, kuželna TJ ČKD, Údolní 10

XI. Ročník memoriálu Aleše Mokrého rod. dvojic v kuželnách

4. 4. v 9.00 h, 14.30 h, sportovní hala TJ ČKD, Údolní 10

Florbal:

9.00 h ČKD – Zlín, Slavičín, junioři

14.30 h ČKD – Gullivers Brno, Ivanovice, muži

4. 4. v 11.00 h, 13.15 h, 15.30 h, hřiště

Mlýnská**Fotbal:**

v 11.00 a 13.15 h

APOS Blansko – Rousínov

dorost st. a ml.

v 15.30 h APOS Blansko – Sloup

Muži B

4. 4. v 15.00 h, tělocvična obchodní akademie

Basketbal: ČKD – Aritma Praha

ČML ml. dorky

4. 4. v 17.00 h, ASK Blansko

kulturní a sportovní pozvánky

7. 4. v 8.00 h, sportovní hala TJ ČKD, Údolní 10

Florbal: Turnaj kr. kola škol
dívky

8. 4. v 8.00 h, sportovní hala TJ ČKD, Údolní 10

Florbal: Turnaj kr. kola škol
hoši

11. 4. v 10.00 h, kuželna TJ ČKD, Údolní 10

Kuželky: ČKD – Šumperk
II. KL muži

11. 4. v 10.30 h, 9.00 h, hřiště Údolní
Fotbal: APOS Blansko – Rousínov
Žáci A st. a ml., hřiště Údolní

11. 4. v 15.30 h, hřiště Údolní
Fotbal: APOS Blansko – Frýdek-Místek
Muži A, hřiště Údolní

12. 4. v 8.00 h, sport. hala TJ ČKD, Údolní 10

Turnaj smíšených družstev ve volejbalu

12. 4. v 10.00 h, kuželna TJ ČKD, Údolní 10

Kuželky: ČKD – Náchod
I. KL dorci

12. 4. v 10.00 h, kuželna TJ ČKD, Údolní 10

Kuželky: ČKD – Prostějov
II. KL dorci

17. 4. v 19.00 h, kuželna TJ ČKD, Údolní 10

Kuželky: ČKD – MS Brno
divize muži

18. 4. v 10.00 h, sport. hala TJ ČKD, Údolní 10

Basketbal: ČKD – Tišnov
OP ST. MINI

18. 4. v 11.30 h, 13.45 h, 16.00 h, hřiště Mlýnská

Fotbal:
v 11.30 a 13.45 h
APOS Blansko – Kuřim

Dorost st. a ml.
v 16.00 h **APOS Blansko – Drnovice**
Muži B

18. 4. ve 13.00 h, kuželna TJ ČKD, Údolní 10

Kuželky: ČKD – V. Meziříčí
divize muži

19. 4. ve 13.00 h, Black Hill Aréna

Baseball: Black Hill Blansko – Sokol Hluboká n. Vlt.
První zápas nové baseballové sezony a s ním spojený OPENING DAY, proběhne v neděli 19. dubna 2009 od 13.00 h na „Jahodovém poli“ v Blansku.

19. 4. v 9.00 h, sportovní hala TJ ČKD, Údolní 10

Volejbal: Přípravný turnaj mužů

19. 4. v 10.00 h, hřiště Údolní

Fotbal: APOS Blansko – Sloup
Žáci B, hřiště Údolní

pozvání odjinud

Doubravice

15. 4. v 15.00 h, fara

Krize a jak ji přežít

Beseda s Dis. Michalem Šalplachtou. Povídání o krizích světových, mezilidských a osobních z pohledu duševní hygieny. Beseda se uskuteční ve farním sále v Doubravici nad Svitavou.

Lysice

4. 4. – 29. 4., zámek

Mezi vinohrady

Výstava fotografií Pavla a Aleše Smékala. Vstup volný v otevírací době zámku. Vernisáž 4. 4. v 15 h.

4. 4. – 31. 10., zámek

Velikáni a elegantní naši přírody

Výstava o památných stromech ve spolupráci s Gymnáziem Rájec-Jestřebí. Otevřeno v otevírací době zámku. Vernisáž 3. 4. ve 14 h.

Rájec-Jestřebí

16. 4. v 17.30 h, kostel

Houslový recitál Adély Němcové

Jako hosté vystoupí Pavel a Veronika Sychroví a Diana Musilová.

17. 4. – 30. 4., knihovna

FOTOGRAFIE A SAMOROSTY

Vladimír Miloš Bláha

Výstava blanenského autora potrvá do 30. dubna. Otevřeno: po, út 9–18 h, út, st, pá 9–15 h, ne 14–17 h.

řádková inzerce

PODNIKATELSKÁ

• Víkend pro ženy 8.–10.5.2009 Domašov u Brna. Farma JaF a Penzion u Němců, Cena 3.390 Kč zahrnuje: 2x ubytování s plnou penzí, domlouvání s koňmi i pro začátečníky, 5 druhů cvičení, kosmetické okénko, arteterapii, večerní relaxační posezení. Informace Vám rádi poskytneme na e-mailu gdobesova@seznam.cz.

• **ATIPO** vestavěné skříně
Šatní skříně, předsině, šatny, vše na míru. Tel. 602 575 333, e-mail atipo@centrum.cz

• **KARKULÍN – dětský bazének**
Vše pro Vaše nužata, princezny a kluky
Dvorská 82 (u aut. točny Sever)
PO–PÁ 14–17h

• **Českomoravská stavební spořitelna „LIŠKA“**. Poradenské místo: Smetanova 4 (vedle Café Bergman). Libor Münster – tel. 777 111 268, www.cmss.cz

NEMOVITOSTI

• Koupím garáž na Severu. Tel. 725 112 562.

• Slušný pár st. let hledá pronájem bytu 1+1 v BK. Tel. 606 170 313.

• Vyměním větší rodinný dům (5+2) za menší (2+1). Tel. 777 686 651.

• Hledám rodinný dům i k rekonstrukci. Tel. 773 568 099.

• Hledám rodinný dům v okolí Blanska do 2,5 mil. Kč. Tel. 773 569 828.

SOUKROMÁ

• Prodám pohon nákladního výtahu (vrátek) tov. výroby vč. rozvaděče. Bez lanka.

Sloup

3. 4. – 4. 4.

Protierozní ochranná opatření v zemědělské krajině

Až do nedávné minulosti bylo politikou prioritou intenzivní využívání půdy, které vedlo k postupné degradaci půdních vlastností, zejména v důsledku vodní eroze. Přijďte se seznámit s aplikacemi ochranných protierozních opatření v Moravském krasu a s podpůrnými finančními programy, se kterými se realizují. Více informací na www.spolekmoravskykras.cz.

17. 4. – 18. 4.

Chov koz v systému trvale udržitelného zemědělství

Pamatujete si ještě dobu kdy kozu chovali v každé domácnosti? Přijďte se na ně podívat a dozvědět se více o plemenech koz, jejich chovu, zpracování produktů. Více informací na www.spolekmoravskykras.cz.

Veselice

11. 4. v 9.00 h, rozhledna Podvrší u Veselice

VII. Velikonoční jarmark na rozhledně

Akce se bude opět konat jako Jarmark místních produktů značky Moravský kras – regionální produkt. Děti se budou moci pobavit živými zvířaty – ovce a kozami. V odpoldních hodinách navštíví akci také členové jezdeckého oddílu z Petrovic a umožní návštěvníkům akce svezení na jezddeckých koních. Během celé akce bude pro návštěvníky připraveno bohaté občerstvení. Připravena je i vědomostní soutěž o ceny, které věnují držitelé výše uvedené značky. Koná se od 9.00 do 18.00 h.

Na sídlišti Sever pracuje Křesťanské centrum pro děti a mládež

Nové středisko dětem nabízí stolní a logické hry, pro ty šikovnější pak workshopy. Program je pestrý a přizpůsobuje se potřebám klientů. Otevřeno je v pondělí, ve středu a v pátek, vždy od 18.00 do 21.00 hodin.

Program zajišťují manželé Fojtovi. Pondělky jsou postaveny spíše na principu fóra, proto jsou zde zařazeny aktivity jako křeslo pro hosta aneb „Proč jsem uvěřil v Boha“, video s křesťanskou tematikou, základy hry GO aneb „všechno má svou logiku“ apod., které jsou otevřeny k tomu, aby se přichozí mohli zeptat na všechno, co chtějí vědět o Bohu. Pro zájemce jsou připraveny základy hry na kytaru (18–18.45 h) a základy šachu (20–20.45 h).

Ve středu čteme z Honzova evangelia, pátky máme zase vyhrazeny scénkám a příkladům ze života, na kterých simulujeme žádoucí způsoby jednání v situacích, se kterými se děti a mládí běžně setkávají. Tento program začíná vždy v 19 hodin a trvá 15–30 minut (video déle). V ostatním čase

jsou k dispozici stolní a logické hry, rovněž stůl na stolní tenis (ale sháníme lepší).

Celé zařízení je pojato jako nízkoprahové a ani zdaleka není určeno jen pro věřící. Zároveň ale není naším cílem, aby mladí a děti jen nějak „ubíli“ čas. Jde o to, aby ti, kdo si kladou otázky, zda Bůh je a pokud je, tak jak to s námi myslí, mohli dostat odpověď, protože skutečnou svobodu rozhodnout se má člověk pouze tehdy, když má možnost volby.

Smyslem tohoto zařízení je sdělit, že Bůh je dobrý a nesmírně miluje každého člověka, že má moc každému pomoci a dát jeho život do pořádku jako celek – uzdravit vztahy, vysvobodit z jakékoliv závislosti, zahojit stará zranění, uzdravit fyzicky i psychicky, zabezpečit životní potřeby. Že nejen může, ale chce toto vše udělat, protože Ježíš Kristus už zaplatil za zlé věci, které jsme udělali, svým životem a třetího dne vstal z mrtvých. Tim nabízí řešení i pro věčnost, protože smrtí těla život nekončí.

Podrobnější program:

Po 30.3. Biblické archeologické nálezy – Noem. archa

Pá 3. 4. O orlech a slepicích
Po 6. 4. Naplňování biblických proroctví v současnosti – USA

Pá 10. 4. Jak se vyhnout průšvihů
Po 13. 4. Smrt - a co dál? Video

Pá 17. 4. Jak neskončit na dně
So 18. 4. Uzdravující a vysvobozující shromáždění

Po 20. 4. Křeslo pro hosta

Pá 24. 4. Jak začít znovu

Po 27. 4. Biblické archeologické nálezy – pokrač. Video

Pro zájemce je každou středu zajištěn v 18.30 h odvoz do Brna na program Mladí mladým aneb rocková skupina Team 4d v domácím prostředí a v Blansku čteme z Honzova evangelia.

Kontakt na centrum: tel. 774 545 945.

• Ing. Rudolf Fojt,

Křesťanské centrum pro děti a mládež

Deratizace ve městě Blansku

V měsících březen–červen a září–listopad bude prováděna ohnisková deratizace pracovníky firmy SENTRAC spol. s r. o. Boskovice. Bude zaměřena na redukci populace hlodavců v největších ohniscích zamoření.

Nástrahy budou pokládány do kanalizační sítě, na prostranství, a to zejména do nor, stezek apod. Dále budou deratizována problematická místa u bytových domů v oblasti kanalizačních a teplovodních přípojek a výměňkových stanic.

Upozorňujeme občany, aby v průběhu celé akce věnovali zvýšenou pozornost zejména malým dětem, volně pobíhajícími psům a kočkám, aby nedošlo k vyhrabávání nástrah a jejich následnému požití.

Všechny nastražené objekty budou řádně označeny a nástrahy nebudou nikdy volně položeny na přístupných místech a prostranstvích. Z bezpečnostních důvodů bude pracovní doba deratizérů omezena dobou vyučování na školách.

V případě náhodného požití nástrah jak člověkem, tak i zvířetem, vyhledejte lékařskou nebo veterinární pomoc, a podávejte vitamín K1 (přípravek KANAVIT).

V zájmu úspěchu celé akce žádáme občany, aby zvýšenou péčí o hygienu města a zlepšením zacházení s potravinovými

odpady podpořili výsledný efekt celé deratizace. Dále žádáme zejména firmy, pracující s potravinovými výrobky, aby se připojily k této deratizaci vlastní deratizační sých areálů.

V případě dotazů kontaktujte Město Blansko, tel. 516 775 128.

1. etapa – jarní: bude probíhat v období březen–červen 2009. Kontrola a doplnění nástrah bude provedena po 10–14 dnech od základního položení, v problematických místech 3–4× až do umlčení ohnisek

2. etapa – podzimní: bude probíhat v období září–listopad 2009. Kontrola a doplnění nástrah bude provedena po 10–14 dnech od základního položení v problematických místech 3–4×

• odbor komunální údržby

NOVÁ POBOČKA

Hledáme pro

Blansko a okolí

Partnery pro podnikání

Oblast finančních služeb a investic

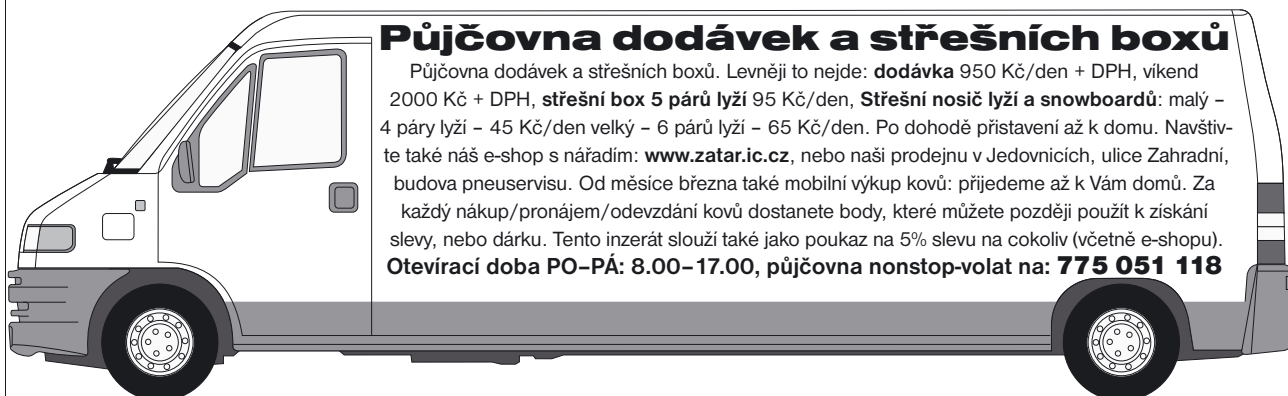
Obor, kde nechybí peníze, který nezná platební neschopnost, kde nepřijímáte odpovědnost za zaměstnance, obor, který funguje mimo vliv krizí a změn státní administrativy.

Propracovaný vzdělávací a školicí systém. Výsledek záleží na vás! Změna je život! Přidejte se k profesionálům!

Požadavky: vzdělání SŠ a vyšší, rozhled, komunikativnost, vystupování, osobní nasazení, bezúhonnost.

Kontakt a obecné informace:

e-mail: ondrej.verner@ovbmail.cz, 607 559 995
V mailu uveďte prosím osobní kontaktní údaje.
Ozvěme se Vám a sjednáme schůzku.



Půjčovna dodávek a střešních boxů

Půjčovna dodávek a střešních boxů. Levněji to nejde: **dodávka 950 Kč/den + DPH**, víkend 2000 Kč + DPH, **střešní box 5 párů lyží 95 Kč/den**, **střešní nosič lyží a snowboardů**: malý – 4 páry lyží – 45 Kč/den velký – 6 párů lyží – 65 Kč/den. Po dohodě přistavení až k domu. Navštívte také náš e-shop s náradím: **www.zatar.ic.cz**, nebo naši prodejnu v Jedovnicích, ulice Zahradní, budova pneuservisu. Od měsíce března také mobilní výkup kovů: přijedeme až k Vám domů. Za každý nákup/pronájem/odevzdání kovů dostanete body, které můžete později použít k získání slevy, nebo dárku. Tento inzerát slouží také jako poukaz na 5% slevu na cokoli (včetně e-shopu).
Otevírací doba PO–PÁ: 8.00–17.00, půjčovna nonstop-volat na: 775 051 118

Zajišťujeme veškeré pohřební a hřbitovní služby



NEPŘETRŽITÁ SLUŽBA

BLANSKO, Smuteční síň
tel. 516 418 650

LETOVICE, Českobratrská 3
tel. 516 476 070

BOSKOVICE, Masarykovo nám. 11
tel. 516 452 330

JEVIČKO, Okružní 264
tel. 461 542 435



Město Blansko

Obecně závazná vyhláška č. 1/2009 o zákazu požívání alkoholických nápojů na veřejných prostranstvích

(Pokračování ze str. 3)

Grafická část přílohy



1. Zóna STŘED
(tvoří ji dvě části)



3. Zóna SEVER
(tvoří ji dvě části)



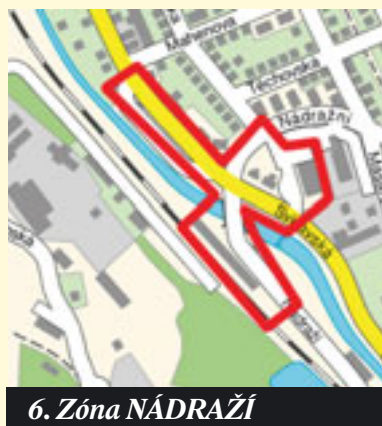
5. Zóna PÍSEČNÁ



2. Zóna KAUFLAND



4. Zóna ERBENOVA
+ 7. Zóna NEMOCNICE



6. Zóna NÁDRAŽÍ

Cyklistické stezky a pěší komunikace podél řeky Svitavy – úseky A, C, D, E, F – II. etapa



Město Blansko, odbor investičního a územního rozvoje na základě rozhodnutí o přidělení dotace z Regionálního operačního programu NUTS II Jihovýchod, ve výši cca 7.052 tis. Kč ze dne 5. 5. 2008 zahájí realizaci tohoto projektu hned, jakmile bude dokončena realizace Úpravy koryta řeky Svitavy v dotčených místech cyklostezek úseků A–F.

Cílem projektu je rozšířit komunikace pro nemotorovou dopravu ve městě Blansko. Největším problémem je provoz cyklistů po frekventované silnici číslo II/374. Tato dopravně vytížená komunikace prochází celým městem severojižním směrem a je pro cyklisty velmi nebezpečná. Z tohoto důvodu bylo navrženo, aby cyklostezky a pěší komunikace vedly podél řeky Svitavy.

Celkový projekt, který už se zpracovává od roku 2005, člení celou stezku na osm jednotlivých úseků (A–H). Úsek A navazuje v severní části města na dokončenou část Cyklostezky u Salmova jezu a v minulém roce dokončený úsek B (u baseballového hřiště – I. etapa) na Sportovním ostrově Ludvíka Daňka. Úseky C, D, E budou společně s úsekem A tvořit okruh téměř kolem celého ostrova, přičemž úsek E tvoří lávka přes mlýnský náhon od tenisových kurtů ke garážím u zastávky ČD.

Úsek F pokračuje dále od Městského sadu (ul. Svatopluka Čecha) po prodejnu BILLA. Dále stezka bude pokračovat úseky G, H za nákupní zónou na ulici Svitavské a bude ukončena u autobusového nádraží. Propojkou cyklostezek úseků A, C, D a E, nacházejícími se na Sportovním ostrově, a úseku F v městském sadu bude Cyklostezka ul. Poříčí (III. etapa), která vede od lávky přes řeku Svitavu u aquaparku, za Úřadem práce a ústí u mostu naproti zastávce ČD. Na III. etapu také Město Blansko obdrželo dotaci z Regionálního operačního programu NUTS II Jihovýchod.

Okruh kolem celého Sportovního ostrova doplní až realizace dalších úseků D2 a Cyklostezka u Lanového centra, které jsou v projektové přípravě.

Všechny úseky jsou navrženy jako komunikace se smíšeným provozem chodců a cyklistů s asfaltovým povrchem. Celková délka II. etapy je 435,5 m a šířka 3 m. Hlavními uživateli stezky budou místní obyvatelé. Všechny úseky budou vhodné k odpočinkovým procházkám, jízdě na kole (zejména pro malé děti), příp. in-line bruslení.

Celkové náklady včetně realizace stavby by neměly přesáhnout 7,6 mil. Kč; výběr zhotovitele proběhne v nejbližších měsících, doba výstavby: květen 2009 – říjen 2010.

• odbor investic a územního rozvoje



REAL SPEKTRUM®

Evropská realitní skupina



Cenově dostupné prostorné byty

RSBn 1038



DEN OTEVŘENÝCH DVEŘÍ 7. 4. 2009

OD 14.00 DO 16.00 HODIN

ADAMOV – UL. OSVOBOZENÍ Č. P. 130 (BÝVALÁ ZUŠ)

Prodej nově budovaných bytových jednotek o velikostech 2+kk - 4+kk v pěkné lokalitě Moravského krasu s výborným dopravním spojením do Brna. Rekonstrukce objektu zahájena, termín dokončení prosinec 2009.

Cena od 1 598 227 Kč

800 800 099

www.realspektrum.cz

Státní podnik Povodí Moravy začal s úpravou koryta Svitavy

(Pokračování ze str. 1)

cyklostezky v okolí řeky,“ je o dřívějším konci prací přesvědčený místostarosta Jindřich Král.

Diskutovaný Ježkův most bude v rámci investiční akce sanován a přemístěn nedaleko stávajícího umístění na pozemek ve vlastnictví Města s tím, že bude pronajat občanskému sdružení Kolejová. Most je v tuto chvíli rovněž ve vlastnictví Města, nicméně bude na občanské sdružení bezplatně převeden.

Regulaci koryta řeky doprovází ve větším rozsahu kácení dřevin. Byl proveden podrobný průzkum kvality stromů. Tam, kde to bylo nezbytně nutné, byly stromy odstraněny a nahrazeny novou výsadbou.

Týká se to hlavně stromů v havarijním stavu, které by ohrožovaly bezpečnost chodců.

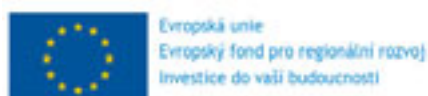
Povodí Moravy investuje do úprav částku cca 55 mil. Kč. K tomu je potřeba přičíst náklady na výkup a směnu pozemků nutných k provedení všech prací. Některé požadavky vlastníků byly neúměrně vysoké a Město Blansko muselo napomoci při řešení majetkových převodů. Pozemky byly mnohdy vykupovány až za 1.500 Kč/m², a to především od mimoblanenských právnických osob. Blanenští občané naopak přistupovali k realizaci akce velice vstřícně, uvedl Král.

• Stanislav Mrázek

Dražba bytu 3+1 v obci Černá Hora, okr. Blansko. Obec se nachází 13 km od Blanska, dům je v klidné lokalitě. Byt se nachází ve 3. NP zděného bytového domu. Podlahová plocha je 83,4 m². K bytu náleží sklep. Nejnižší podání: 500.000 Kč, Tržní odhad: 1.000.000 Kč.



Více na www.eurodrazby.cz, tel.: 800 900 490



Tento projekt je spolufinancován Evropskou unií

pm taxi

ODVEZEME VÁS I VAŠE AUTO

MOŽNOST UMÍSTĚNÍ
REKLAMY NA NAŠE VOZY

AKCE LETIŠTĚ VÍDEŇ 2.500 Kč
AKCE LETIŠTĚ PRAHA 3.300 Kč

VOLEJTE NONSTOP
724 63 44 00

**Velikonoční
bohoslužby**

Srdečně vás věřící (kteréhokoliv vyznání), hledající i nevěřící zveme na tato sváteční setkání ve společenství církve Československé husitské. O velikonočních svátcích se setkáme v dřevěném kostelíku:

- na Květnou neděli 5. dubna v 9.00 h
- na Zelený čtvrtek 9. dubna v 17.30 h
- památku ustanovení Večeře Páně, umývání nohou, adorace, Pesachová slavnost v 19.00 h
- na Velký pátek 10. dubna v 17.30 h
- na Bílou sobotu 11. dubna v 20.00 h
- na Velikonoční neděli 12. dubna v 9.00 h
- na Velikonoční pondělí 13. dubna v 9.00 h

Všechny bohoslužby se konají ve stejné dny, jen o hodinu dříve, také v v kapli Senior centra v Blansku.

• farář Martin Kopecký

Rodina Chevrolet Aveo.

Bezkonkurenční slevy skladových vozidel!

AVEO KOMFORT 3dv. již od 184 900 Kč*
AVEO KOMFORT 5dv. již od 194 900 Kč*
AVEO KOMFORT 4dv. již od 194 900 Kč*
všechny verze s klimatizací zdarma



AVEO Rodina vozů Chevrolet Aveo je konečně kompletní! Aveo splní Vaše očekávání, ať už potřebujete auto pro svou rodinu nebo jen na projížďku s přáteli. Stylový sedan, nové 3-dvéřové a 5-dvéřové Aveo nabízí velký vnitřní prostor, rádio s přehrávačem CD MP3 a mnoho dalšího pro zajištění vašeho každodenního pohodlí. Další skvělá zpráva - Aveo v limitované edici KOMFORT nyní s klimatizací zdarma! Ke každému vozu navíc prodloužená 5letá záruka. Chevrolet Aveo je zkrátka auto navržené pro život v reálném světě.



GET REAL



www.chevrolet.cz

BS auto Brno, a.s.
Veslařská 2, Brno-Jundrov 637 00, Tel: 541 22 15 15, www.bsauto.cz

Podrobné informace Vám poskytnou naši prodejci:
Jiří Novotný: 725 84 82 70, e-mail: novotny@bsauto.cz
David Polák: 777 60 00 29, e-mail: polak@bsauto.cz

*Cena platná v případě fi nancování na leasing GMAC. Kombinovaná spotřeba 5,5-7,0 l/100 km, emise CO2 132-168 g/km.

**Termín pro podání
žádostí o přijetí dětí do
MŠ pro školní rok 2009/10**

Ředitelky mateřských škol zřizovaných Městem Blansko oznamují, že v dohodě se zřizovatelem stanovily termín a dobu podání žádostí o přijetí dětí k předškolnímu vzdělávání od školního roku 2009/2010 na pondělí 27. dubna 2009 v době od 9.00 do 16.00 hodin.

Žádost o přijetí lze v uvedeném termínu podat v těchto mateřských školách:

- MŠ Blansko, Údolní 8
- MŠ Blansko, Rodkovského 2a
– i pro pracoviště Rodkovského 2b
- MŠ Blansko, Těchov 124
- MŠ Blansko, Dvorská 96
– i pro pracoviště Dvorská 30
- MŠ Blansko, Divišova 2a
- ZŠ a MŠ Blansko, Salmova 17
– pracoviště MŠ Dolní Lhota 177

O přijetí dítěte k předškolnímu vzdělávání od školního roku 2009/2010, popřípadě o stanovení zkušebního pobytu dítěte, jehož délka nesmí přesáhnout tři měsíce, rozhodne ředitelka příslušné mateřské školy s ohledem na kapacitní možnosti školy podle těchto kritérií:

1. děti v posledním roce před zahájením povinné školní docházky s místem trvalého pobytu na území města Blanska
2. děti na pravidelnou celodenní docházku s místem trvalého pobytu na území města Blanska
3. sourozenci již docházejících dětí
4. děti ze sociálně znevýhodněného prostředí a další specifické důvody
5. děti na omezenou docházku do MŠ

• odbor školství, kultury, mládeže a tělovýchovy



V rámci projektu o olympijských hrách, který zpracovávali žáci ZŠ Dvorské, navštívil tuto školu již střelec David Kostecký. Tentokrát jej doplnili další členové Klubu olympioniků, a to zleva: cyklista Jiří Daler, trojskokanka Šárka Kašpárková, gymnastka Matylda Růžičková-Štinová a veslař a předseda Klubu olympioniků Oldřich Svojanovský. Přivezli na ukázkou své medaile, ale také sami mezi sebou si se zájmem srovnávali, jak se cenné kovy v průběhu let měnily.

• Foto: S. Mrázek

Hledáme spolupracovníky do našeho TOP týmu v oblasti financí za nejvyšší provize v ČR, pro oblast: **Blansko, Adamov, Rájec-Jestřebí a okolí.** Nebojte se nám zavolat: tel. **732 453 467.**

**INZERCE
VE ZPRAVODAJI**
zpravodaj@blansko.cz
516 412 155

**Jízdné v MHD od dubna
podraží o korunu**

Společnost KORDIS JMK oslovila Město Blansko se žádostí o projednání úprav tarifu městské hromadné dopravy v rámci Integrovaného dopravního systému Jihomoravského kraje. Změnu představující navýšení o 1 Kč schválilo dne 10. 3. 2009 Zastupitelstvo města Blanska. Nové ceny vstoupí v platnost od 1. dubna 2009.

Důvodem pro úpravu výše jízdného je dlouhodobý růst cen vstupů veřejné dopravy. Poslední změna tarifu, která proběhla od 1. ledna 2008, pokryla prakticky pouze zvýšení sazby DPH. Proto Zastupitelstvo města Blanska schválilo následující změnu cen jízdného v městské dopravě v Blansku:

	Do 31. 3. 2009	Od 1. 4. 2009
Jednorázové jízdenky		
Dospělý	7 Kč	8 Kč
Dítě do 15 let	3 Kč	4 Kč
Hrazené zavazadlo nebo pes	3 Kč	4 Kč
Předplatní jízdenky – měsíční		
Dospělý	220 Kč	240 Kč
Dítě do 15 let nebo student do 26 let	110 Kč	120 Kč
Důchodce do 70 let	110 Kč	120 Kč

Dle vyjádření pracovníků společnosti KORDIS JMK se nebude tarif IDS JMK

měnit po dobu následujících dvou let.
• odbor komunální údržby



V březnu začala úplná uzavírka v úseku Blansko – Lipůvka u odbočky na účelovou komunikaci směr Adamov podél řeky Svitavy pod Novým hradem. Opravuje se zde most a silniční provoz je převeden obousměrně na provizorní přejezd vybudovaný v těsné blízkosti s opravovaným mostem. Uzavírka potrvá do 31. 7. 2009!

• red



Rozpočet Města Blansko na rok 2009

Návrh rozpočtu Města Blansko na rok 2009 vychází –

- ze zákona č. 250/2000 Sb., o rozpočtových pravidlech územních rozpočtů, ve znění pozdějších předpisů,
- ze zákona č. 243/2000 Sb., o rozpočtovém určení výnosů některých daní územním samosprávným celkům a některým státním fondům, ve znění pozdějších předpisů,
- z vyhlášky Ministerstva financí č. 316/2008 Sb., o podílu jednotlivých obcí na stanovených procentních částech celostátního hrubého výnosu daně z přidané hodnoty a daní z příjmů,
- z predikce daňových příjmů obcí dle očekávaného stavu legislativy k 1.1.2009 stanovené Ministerstvem financí ČR,
- ze zákona č. 475/2008 Sb., o státním rozpočtu České republiky na rok 2009,
- z Rozpočtového výhledu Města Blansko na období 2009–2013.

PŘÍJMOVÁ ČÁST ROZPOČTU

Rozpočet příjmů je členěn na daňové příjmy, nedaňové příjmy, kapitálové příjmy a přijaté transfery. Příjmy dosahují 93,2 % z celkového návrhu rozpočtu města na rok 2009.

VLASTNÍ PŘÍJMY

1. Daňové příjmy

Základním zdrojem příjmů Města Blansko zůstávají nadále daňové příjmy, které tvoří 37,8 % z celkových příjmů města.

Daňové příjmy rozpočtu obcí upravuje zákon č. 243/2000 Sb., o rozpočtovém určení výnosů některých daní územním samosprávným celkům a některým státním fondům, ve znění pozdějších předpisů a vyhláška Ministerstva financí č. 316/2008 Sb., o podílu jednotlivých obcí na stanovených procentních částech celostátního hrubého výnosu daně z přidané hodnoty a daní z příjmů.

Odhad očekávaných podílů v daňových příjmech byl stanoven na doporučení nadřízených orgánů města v oblasti financování.

Daňové příjmy rozpočtu tvoří –

- **podíl na dani z příjmů fyzických osob ze závislé činnosti a funkčních požitků**, odváděné zaměstnavatelem jako plátcem daně podle zákona o daních z příjmů,
- **podíl na dani z příjmů fyzických osob ze závislé činnosti podle místa výkonu práce zaměstnanců**, tj. podíl na 1,5 % z celostátního hrubého výnosu daně z příjmů fyzických osob ze závislé činnosti a z funkčních požitků, odváděné zaměstnavatelem jako plátcem daně z příjmů, stanovené v závislosti na poměru počtu zaměstnanců v obci k celkovému počtu zaměstnanců vykázaných v obcích České republiky,
- **podíl na dani z příjmů fyzických osob ze samostatné výdělečné činnosti**, tj. podíl na 21,4 % z 60 % celostátního hrubého výnosu daně,
- **daň z příjmů fyzických osob ze samostatné výdělečné činnosti podle místa trvalého pobytu dané fyzické osoby**, tj. 30 % z výnosu (záloh) na daň z příjmů fyzických osob, které mají na území města bydliště ke dni jejich splatnosti a výnosu (vyrovnaní a dodatečně přiznaná nebo vyměřená daň) z příjmů fyzických osob, které měly na území obce bydliště k poslednímu dni zdaňovacího období, k němuž se daňová povinnost vztahuje,
- **podíl na dani z příjmů fyzických osob vybíraná srážkou podle zvláštní sazby**,
- **podíl na dani z příjmů právnických osob bez daně placené obcemi**,
- **daň z příjmů právnických osob v případě, kdy poplatníkem je město**, tzn. město je příjemcem 100 % výnosu daně,
- **podíl na dani z přidané hodnoty**,
- **daň z nemovitostí**, na jejímž území se nemovitost nachází, je příjemcem 100 % výnosu daně.

Součástí daňových příjmů územních samosprávných celků jsou poplatky a odvody v oblasti životního prostředí, místní poplatky, ostatní odvody z vybraných činností a služeb a správní poplatky, jejichž rozpočet je stanoven odborným odhadem jednotlivých odborů městského úřadu.

• poplatky a odvody v oblasti životního prostředí

Poplatky za znečišťování ovzduší zahrnují poplatky za vnášení znečišťujících látek do ovzduší za zvláště velké, střední a malé zdroje znečišťování podle zákona o ochranném ovzduší. V roce 2008 byly na účet města odvedeny poplatky v celkové výši 11 tis. Kč od společností: Buse, spol. s r. o., Metra Blansko, a. s., Auto Activity, s. r. o., CAD Blansko, a. s., Beránek Radek Horní Lhota, Lakýrnictví Víntr, s. r. o., ČeMeBo, s. r. o., GMW, s. r. o., Top Autosalon Blansko, s. r. o., Tatsuno Benč Europe, a. s., Korekt Dips, spol. s r. o., Osfer Morava Uherské Hradiště, s. r. o. Dále odvody za odnětí půdy ze zemědělského půdního fondu a poplatky za odnětí pozemků plnění funkcí lesa.

Patří sem také poplatek za provoz systému shromažďování, sběru, přepravy, třídění, využívání a odstraňování komunálních odpadů vybraným městem ve smyslu zákona o místních poplatcích.

• místní poplatky

Místní poplatky nemají charakter platby za službu vykonanou městem. O zavedení místních poplatků rozhoduje město v samostatné působnosti. Místní poplatky pro územní obvod města jsou schváleny zastupitelstvem města obecně závaznou vyhláškou. Město může vybírat pouze poplatky taxativně vymezené zákonem č. 565/1990 Sb., o místních poplatcích, ve znění pozdějších předpisů.

Městem jsou vybírané tyto poplatky: poplatek ze psů, poplatek za rekreaci pobyt, poplatek za užívání veřejného prostranství, poplatek ze vstupného, poplatek z ubytovací kapacity, poplatek za povolení k vjezdu s motorovým vozidlem do vybraných míst a částí města, poplatek za provozovaný výherní hrací přístroj.

Rozhodování o typech, sazbě, ohlašovací povinnosti, splatnosti a osvo-

bození místních poplatků spadá do samostatné působnosti města a je v kompetenci zastupitelstva města. Správa místních poplatků, tj. vyměření, vybírání, vymáhání, případně poskytování úlev spadá do přenesené působnosti a je v kompetenci městského úřadu. Toto rozlišení kompetencí je třeba přesně dodržovat.

• ostatní odvody z vybraných činností a služeb

Příjmy za zkoušky z odborné způsobilosti od žadatelů o řidičské oprávnění jsou příjmy obcí s rozšířenou působností, které vyplývají ze zákona č. 247/2000 Sb., o získávání a zdokonalování odborné způsobilosti k řízení motorových vozidel a o změnách některých zákonů, ve znění zákona č. 411/2005 Sb.

• správní poplatky

Vyměňování a vybírání správních poplatků upravuje zákon č. 634/2004 Sb., o správních poplatcích, v platném znění. Poplatníkem správních poplatků je fyzická nebo právnická osoba, která dává podnět ke správnímu úkonu a správnímu řízení žádostí. Správní poplatky jsou splatné před provedením správního úkonu a správního řízení, jehož výsledkem jsou vydaná povolení, rozhodnutí apod. upravená zvláštními zákony. Město vydá povolení, rozhodnutí apod. až je správní poplatek zaplacen a poplatník jeho zaplacení prokáže. Záporné vyřízení žádosti není důvodem k vrácení správního poplatku. Sazby poplatků jsou stanoveny pevnou částkou nebo procentem ze základu poplatku. Jednotlivé sazby poplatků jsou uvedeny v sazebníku.

Městu náleží správní poplatky jen ty, které samo uložilo a vybralo v rámci svého výkonu státní správy v rozsahu, kterým je podle zákona pověřeno. Městu jsou zejména hrazeny poplatky za vystavení stavebního povolení, za vystavení územní rozhodnutí, za vystavení kolaudačního rozhodnutí, za změnu užívání, za překopy, za vystavení řidičského průkazu, za zápis do registru vozidel, za vystavení cestovního dokladu, za vystavení občanského průkazu, za zápis do registru obyvatel, za vystavení rodného listu, za změnu jména, za delegaci sňatku, za ověření podpisu a listin, za vystavení rybářského lístku, za vystavení loveckého lístku, za vystavení živnostenského listu, za změnu v živnostenském listu. Z vybraných správních poplatků za povolení provozu VHP je 50 % odvedeno finančnímu úřadu.

2. Nedaňové příjmy

Nedaňové příjmy dosahují 30,1 % z celkových příjmů města a jsou to příjmy z vlastní činnosti, odvody příspěvkových organizací s přímým vztahem, příjmy z pronájmu majetku, příjmy z realizace finančního majetku a úroků, příjmy z přijatých sankčních plateb, příjmy z prodeje krátkodobého a drobného dlouhodobého majetku, přijaté nekapitálové příspěvky a náhrady, příjmy z ostatních nedaňových příjmů, příjmy z úhrad dobývacího prostoru a z vydobytých nerostů a příjmy z přijatých splátek půjčených prostředků –

- **vlastní činnost města**, položka 211x – je to za poskytování služeb v Informační kanceláři BLANKA – za využívání internetu občany, za kopírování, provize z prodeje zboží, vstupného a půjčovního a také příjmy v hotovosti za prodej vstupenek na kulturní akce, dále z těžby dřeva v lesním hospodářství, za úkony pečovatelské služby, za vydané recepty a žádanky, za stravování starých a zdravotně postižených občanů – úhrady za obědy, příjmy od MKD za vstupné do městských lázní a za dopravu do divadel a na zájezdy, příjem od EKO-KOMu za separovaný odpad, příjmy od ASEKOLu za použitá elektrozařízení, příjmy od fyzických a právnických osob za služby související s pronájmem bytového a nebytového prostoru, za kopírování na odborech městského úřadu, za služby zasedací místnosti, příjmy od rodičů dětí vyžadující zvýšenou pozornost, které se zúčastnily víkendových pobytů a letního tábora, příjmy na základě Smlouvy o reklamě a propagaci uzavřené mezi Městem Blansko a SWIETELSKY stavební, s. r. o., odštěpný závod Dopravní stavby MORAVA za umístění reklamní tabule na akci Vyhlášení nejlepšího sportovce města Blansko za rok 2008,

- **odvody příspěvkových organizací s přímým vztahem**, položka 212x – jedná se o odvod odpisů z majetku předaného do správy Nemocnici Blansko,

- **pronájem majetku města**, položka 213x – je to za pozemky na území města včetně pozemků, na kterých je vlek na Hořicích, za bytové a nebytové prostory včetně garáží fyzickým a právnickým osobám, za rozvody tepla pro čtyři bytové domy na sídlišti Písečná, za nebytové prostory školským a kulturním zařízením, za tepelné zdroje a rozvody tepla v objektech mateřských a základních škol, za nebytové prostory v Nemocnici Blansko, za smuteční síň a hrobová místa, za plynárenské zařízení, za část autobusové zastávky, za zábradlí mostu, také za pronájem majetku ve vlastnictví města společností Služby Blansko, s. r. o., tj. nebytové prostory bývalé hasičky, veřejné WC, zimní stadion, lázně a koupaliště, malou vodní elektrárnu, Rekreační oblast Palava, útulek pro psy, za parkovací plochy, tržnice na nám. Svobody (vedle tržnice p. Slavička), veřejné prostranství na ul. Hybešova za účelem konání prodejních trhů a za prováděnou reklamní a informační činnost s využitím sloupů veřejného osvětlení,

- **úroky**, položka 2141 – jsou jimi bankovní úroky a splátky úroků do Fondu rozvoje bydlení města (dále jen FRB) a do Státního fondu rozvoje bydlení ČR (dále jen SFRB ČR) z poskytnutých účelových půjček občanům na opravy, rekonstrukce a modernizace bytového fondu v jejich vlastnictví,

- **realizace finančního majetku**, položka 214x – město má uzavřenou smlouvu o obhospodařování cenných papírů se společností Atlantik Asset Management investiční společnost, a. s., Hilleho 6, Brno, (dále jen AAM, a. s.), jsou to zejména příjmy z podílu na zisku a dividend, úroky ze státních dluhopisů,

- **přijaté sankční platby**, položka 2210 – jde zejména o sankce za poru-

šení obecně nebo místně závazných předpisů – jsou jimi pokuty ukládané obecním živnostenským úřadem, stavebním úřadem, městskou policií, právním oddělením za přestupky v řízení přestupkové komise a ve správním řízení, odborem vnitřních věcí za dopravní přestupky a z dopravní správních agend, odborem vnitřních věcí na úseku občanských průkazů a na úseku cestovních dokladů,

- **příjmy z prodeje krátkodobého a drobného dlouhodobého majetku**, položka 231x – jedná se o prodej zastaralého, opotřebovaného zařízení užívaného zaměstnanci městského úřadu při výkonu státní správy a samosprávy,

- **přijaté nekapitálové příspěvky a náhrady**, položka 2324 – do rozpočtu města budou poukázány finanční prostředky z depozitního účtu, které nebyly v roce 2008 vyčerpány na výplatu mezd včetně sociálního a zdravotního pojištění, také je zapracováno přijetí finančních prostředků od spoluvystavovatelů na REGIONTOUR – BLANENSKO (od společností: S.M.K., a. s., Skalní mlýn 96, Blansko, Aluminium group, a. s., Rájecká 74, Sloup, občanské sdružení MAS Moravský kras, Místní akční skupina, Sloup 221), přefakturace pojištění bytových domů Zborovce 66 b.j., Písečná I. 90 b.j. a Písečná II. 90 b.j. (uhradí příslušná bytová družstva),

- **ostatní nedaňové příjmy jinde nezařazené**, položka 2329 – zahrnuje očekávané finanční prostředky na výkon sociálně právní ochrany dětí, dále zahrnuje očekávané dotace na cyklistické stezky II. a III. etapa, parkové parkoviště Dvorská, optimalizace vodního režimu přehrad Palava I a II, veřejné hřiště v Dolní Lhotě, Dětská hřiště na území města, Dětské hřiště na ul. Křížkovského, Sportovní ostrov, regenerace sídliště Písečná II. a III. etapa, novostavba zařízení pro využívání biologicky rozložitelných odpadů, sběrné středisko odpadů a areál Technických služeb, s. r. o., výstavba podporovaných bytů v domě pečovatelské služby Pod Javory 32, do této položky budou také účtovány vratné finanční prostředky jako jistina splnění závazku vyplývající z uzavřené dohody o dočasném použití pozemku města k realizaci stavby a jsou zapracovány finanční prostředky ve výši 60,5 mil. Kč vzhledem k tomu, že město předpokládá čerpání úvěru v roce 2009 na modernizace základního školství, a to vybudování odborných učeben a opatření na úsporu energie školských zařízení, není možné z důvodu metodiky MF ČR zapracovat úvěr do návrhu rozpočtu, protože není uzavřena smlouva o úvěru,

- **příjmy z úhrad dobývacího prostoru a z vydobytých nerostů**, položka 2343,

- **přijaté splátky půjčených prostředků**, položka 24xx – jsou to uhrazené splátky (nikoliv úroky) – do rozpočtu města od Městské knihovny Blansko (poskytnuta přechodná finanční výpomoc na zajištění výkonu regionálních funkcí knihoven v 1. čtvrtletí roku 2009, kdy městská knihovna zatím neobdržela státní dotaci), – do FRB a do SFRB ČR od občanů, kterým město poskytlo účelové půjčky na opravy, rekonstrukce a modernizace bytového fondu na území města v jejich vlastnictví.

3. Kapitálové příjmy

Kapitálové (investiční) příjmy dosahují 1,5 % z celkových příjmů města a jsou to příjmy z prodeje dlouhodobého hmotného majetku, s výjimkou drobného hmotného dlouhodobého majetku (tyto příjmy patří do nedaňových příjmů).

- **příjmy z prodeje pozemků**, položka 3111 – na základě schválení městským zastupitelstvem o prodeji pozemků z vlastnictví města bude na účet města uhrazeno 2.500,0 tis. Kč, za prodej pozemků v průmyslové zóně budou na účet města poukázány finanční prostředky ve výši 3.350,0 tis. Kč,

- **příjmy z prodeje ostatních nemovitostí a jejich částí**, položka 3112 – obyvatel bytového domu na ul. Jasanová 30, 32, 34 (42 b. j. – bytový dům ve vlastnictví města) uhradí měsíčními platbami na účet města celkem 1.651,4 tis. Kč, na výstavbu technické infrastruktury rodinného domu na ul. Pod Sanatorkou bude poukázáno na účet města 599,0 tis. Kč,

- **příjmy z prodeje ostatního hmotného dlouhodobého majetku**, položka 3113 – město získá do svého rozpočtu z prodeje referenčního vozidla, které je v užívání samosprávy 20,0 tis. Kč a z prodeje motocyklu městské policie 30,0 tis. Kč. Jedná se o protihodnoty při pořízení nových vozidel.

CIZÍ ZDROJE

4. Přijaté transfery

Druhou objemově nejvýznamnější oblastí jsou přijaté transfery, které u Města Blanska tvoří 30,6 % z celkových příjmů města. Zahrnuje neopětované příjmy z dotací od jiných veřejných rozpočtů nebo ze zahraničí.

Poslanecká sněmovna Parlamentu ČR dne 10. prosince 2008 svým usnesením č. 965 schválila zákon č. 475/2008 Sb., o státním rozpočtu ČR na rok 2009. Součástí zákona o státním rozpočtu jsou mimo jiné i finanční vztahy k rozpočtům obcí v úhrnech po jednotlivých krajích (příloha č. 6 k zákonu).

Dne 18. prosince 2008 Zastupitelstvo Jihomoravského kraje schválilo rozpočet Jihomoravského kraje na rok 2009.

Finanční vztah státního rozpočtu k rozpočtům obcí obsahuje příloha č. 6 k zákonu následující neinvestiční transfery, položka 4112:



• **Na výkon státní správy** – poskytování příspěvku na výkon státní správy prováděné městem v přenesené působnosti stanovení § 62 zákona č. 128/2000 Sb., o obcích, ve znění pozdějších předpisů. Město Blansko obdrží příspěvek, který je určen na částečnou úhradu výdajů spojených s výkonem státní správy. V roce 2009 bude příspěvek na výkon státní správy rozdělován podle metodiky poprvé použité v roce 2006 a aktualizované na podmínky roku 2009. Celkový objem příspěvku byl pro rok 2009 valorizován o 3 %.

Dalším zdrojem úhrady výkonu státní správy jsou správní poplatky získané městem za provedení správních úkonů v přenesené působnosti. Dotace ve výši 39.180,2 tis. Kč je účelová, ale nepodléhá finančnímu vypořádání za rok 2009.

• **Na školství** – příspěvek je určen na částečnou úhradu provozních výdajů mateřských a základních škol, jejichž zřizovatelem je město. Na základě počtu žáků uvedených v zahajovacích výkazech školního roku 2008/2009 je pro Jihomoravský kraj stanoven propočtový ukazatel pro rok 2009 ve výši 1.401,00 Kč na 1 žáka. Dotace ve výši 2.872,1 tis. Kč je účelová, ale nepodléhá finančnímu vypořádání za rok 2009.

Neinvestiční přijaté transfery z všeobecné pokladní správy státního rozpočtu, položka 4111:

• **Na úhradu výdajů souvisejících se zabezpečením činností vykonávaných v oblasti sociálně-právní ochrany dětí** – dotace je poskytována na základě § 58 odst. 1 zákona č. 359/1999 Sb., o sociálně-právní ochraně dětí, ve znění pozdějších předpisů. Dotace bude městu uvolňována ve čtvrtletních zálohách Ministerstvem financí ČR na základě

údajů a propočtů Ministerstva práce a sociálních věcí ČR.

Dotace z Všeobecné pokladní správy státního rozpočtu je předmětem finančního vypořádání se státním rozpočtem za rok 2009.

• **Na úhradu osobních a věcných výdajů souvisejících s výkonem přenesené působnosti v oblasti sociálních služeb** – finanční prostředky budou uvolněny ve formě účelové neinvestiční dotace na výkon státní správy v oblasti sociálních služeb dle zákona č. 108/2006 Sb., o sociálních službách. Finanční prostředky poukáže Ministerstvo financí ČR na základě rozdělení Ministerstva práce a sociálních věcí ČR.

Dotace z Všeobecné pokladní správy státního rozpočtu je předmětem finančního vypořádání se státním rozpočtem za rok 2009.

Ostatní neinvestiční přijaté transfery ze státního rozpočtu ČR (dotace poskytované z ostatních kapitol státního rozpočtu), položka 4116:

• **Na dávky sociální péče pro těžce zdravotně postižené, dávky pomoci v hmotné nouzi a ostatní dávky** – jsou určeny pro občany sociálně potřebné a pro občany zdravotně a tělesně postižené. Kritériem pro stanovení objemu dotace na dávky jsou příslušné zákonné předpisy. Poskytovatelem dotace je Ministerstvo práce a sociálních věcí ČR.

Dotace z kapitoly MPSV ČR ve výši 22.890,0 tis. Kč je předmětem finančního vypořádání se státním rozpočtem za rok 2009.

• **Na výplatu příspěvku na péči oprávněným osobám** – podle zákona č. 108/2006 Sb., o sociálních službách. Poskytovatelem dotace je Ministerstvo práce a sociálních věcí ČR.

Dotace z kapitoly MPSV ČR ve výši 67.968,0 tis. Kč je předmětem finančního vypořádání se státním rozpočtem za rok 2009.

částky jsou uvedené v tis. Kč

PŘÍJMY MĚSTA		
Položka	Daňové příjmy	Rok 2009
1111	Daň z příjmů fyzických osob ze závislé činnosti a fun.pož.	40.500,0
1112	Daň z příjmů fyzických osob ze SVČ	11.390,0
1113	Daň z příjmů fyzických osob z kapitálových výnosů	3.170,0
1121	Daň z příjmů právnických osob	54.070,0
1211	Daň z přidané hodnoty	73.418,3
1332	Poplatky za znečišťování ovzduší	10,0
1334	Odvody za odnětí půdy ze zemědělského půdního fond	41,2
1335	Poplatky za odnětí pozemků plnění funkcí lesa	5,0
1337	Poplatek za likvidaci komunálního odpadu	9.076,0
1341	Poplatek ze psů	580,0
1342	Poplatek za lázeňský nebo rekreační pobyt	180,0
1343	Poplatek za užívání veřejného prostranství	162,5
1344	Poplatek ze vstupného	110,0
1345	Poplatek z ubytovací kapacity	350,0
1346	Poplatek za povolení k vjezdu do vybraných míst	30,0
1347	Poplatek za provozovaný výherní hrací přístroj	1.400,0
1353	Příjmy za zkoušky odborné způsobilosti od žadatelů o řídičské oprávnění	750,0
1361	Správní poplatky	9.612,5
1511	Daň z nemovitostí	5.800,0
	Daňové příjmy celkem	210.655,5

Nedaňové příjmy		
2111	Příjmy z poskytování služeb a výrobků	9.571,2
2112	Příjmy z prodeje zboží (jinak nakoupené za účelem prodeje)	180,0
2122	Odvody příspěvkových organizací	5.893,0
2131	Příjmy z pronájmu pozemků	2.342,0
2132	Příjmy z pronájmu ostatních nemovitostí a jejich částí	8.951,5
2133	Příjmy z pronájmu movitých věcí	226,0
2139	Ostatní příjmy z pronájmu majetku	11,3
2141	Příjmy z úroků (část)	927,0
2142	Příjmy z podílů na zisku a dividend	700,0
2144	Příjmy z úroků ze státních dluhopisů	500,0
2210	Přijaté sankční platby	3.650,0
2310	Příjmy z prodeje krátkodobého a drobného dlouhodobého majetku	20,0
2324	Přijaté nekapitálové příspěvky a náhrady	2.138,8
2329	Ostatní nedaňové příjmy jinde nezařazené	129.287,1
2343	Příjmy z úhrad dobývacího prostoru a z vydobytých nerostů	130,0
2412	Splátky půjčených prostředků od podnikatelských nefinančních subjektů - právnických osob	546,5
2420	Splátky půjčených prostředků od obecně prospěšných společností a podobných subjektů	1.022,8
2449	Ostatní splátky půjčených prostředků od veřejných rozpočtů územní úrovně	651,3
2451	Splátky půjčených prostředků od příspěvkových organizací	300,0
2460	Splátky půjčených prostředků od obyvatelstva	879,9
	Nedaňové příjmy celkem	167.928,4

Kapitálové příjmy		
3111	Příjmy z prodeje pozemků	
	Příjmy z prodeje pozemků a pozemků v průmyslové zóně	5.850,0
3112	Příjmy z prodeje ostatních nemovitostí a jejich částí	
	Splátky od obyvatel domu na ul. Jasanová 30, 32, 34	
	Výstavba technické infrastruktury na ul. Pod Sanatorkou	2.250,4

3113	Příjmy z prodeje ostatního hmotného dlouhodobého majetku	
	Prodej motocyklu městské policie	50,0
	Prodej referentského vozidla	
	Kapitálové příjmy celkem	8.150,4

Přijaté transfery		
4111	Neinvestiční přijaté transfery z všeobecné pokladní správy státního rozpočtu	
	Výdaje související se zabezpečením činností vykonávaných v oblasti sociálně-právní ochrany dětí	
	Úhrada osobních a věcných výdajů souvisejících s výkonem přenesené působnosti v oblasti sociálních služeb	
	Volby do krajského zastupitelstva	1.764,5
4112	Neinvestiční transfery ze státního rozpočtu v rámci souhrnného dotačního vztahu	
	Příspěvek na výkon státní správy	
	Příspěvek na školství	42.052,3
4116	Ostatní neinvestiční přijaté transfery ze státního rozpočtu	
	Dávky pro zdravotně postižené a pomoc v hmotné nouzi	
	Příspěvek na péči	
	Aktivní politika zaměstnanosti (veřejně prospěšní pracovníci) a na podporu zaměstnání osob se zdravotním postižením	91.918,0
4121	Neinvestiční přijaté transfery od obcí	
	Neinvestiční náklady na žáky dojíždějící do blanenských škol	
	Veřejnoprávní smlouvy	
	Příspěvek na regiontour	825,4
4122	Neinvestiční přijaté transfery od krajů	
	Podpora činnosti muzea	300,0
4216	Ostatní investiční přijaté transfery ze státního rozpočtu	
	Pořízení územně analytických podkladů	1.100,0
4223	Investiční přijaté transfery od regionálních rad	
	Digitalizace v nemocnici	
	Cyklistická stezka a pěší komunikace podél řeky Svitavy	32.283,5
	Přijaté transfery celkem	170.243,7
	PŘÍJMY	556.978,0

Financování		
8115	Změna stavu krátkodobých prostředků na bankovních účtech	40.318,6
	Financování celkem	40.318,6
	PŘÍJMY CELKEM	597.296,6

VÝDAJOVÁ ČÁST ROZPOČTU

Oddíl 10 – Zemědělské a lesní hospodářství		
		Rok 2009
	Ozdravování hospodářských zvířat	
	Deratizace	
	Útulek pro psy – příspěvek na provoz – Služby, s. r. o.	538,5
	Útulek pro psy – doplnění 1ks zatepleného kotce	
	Pěstební činnost	
	Lesy města Blanska – materiál	250,0
	Lesy města Blanska – práce a služby	
	Správa v lesním hospodářství	
	Obměna stejnokroje – státní správa lesů a rybníků	54,0
	Označení a údržba památných stromů a registrovaných VKP	
	Rybníkářství, myslivost	
	Výdaje na státní správu myslivosti	35,0
	Výdaje na státní správu rybníkářství	
	CELKEM	877,5

Oddíl 21 – Průmysl, obchod, služby a cestovní ruch		
		Rok 2009
	Ostatní záležitosti těžebního průmyslu a energetiky	
	MVE – příspěvek na provoz – Služby, s. r. o.	300,0
	MVE – údržba (náhon, budova)	

• Úřad práce podle zákona č. 435/2004 Sb., o zaměstnanosti, uvolňuje formou „příspěvku“ do rozpočtu Města Blansko finanční prostředky na **aktivní politiku zaměstnanosti a finanční prostředky na podporu zaměstnání osob se zdravotním postižením**. O poskytnutí příspěvku je uzavřena písemná dohoda, která musí obsahovat mimo jiné způsob kontroly plnění sjednaných podmínek, podmínky a termín zúčtování poskytovaného příspěvku.

Neinvestiční přijaté transfery od obcí, položka 4121:

• Město Blansko uzavřelo **veřejnoprávní smlouvy** s obcemi ve stejném správním obvodu Města Blanska (obce s rozšířenou působností), podle níž budou orgány Města Blanska vykonávat přenesenou působnost podle zákona č. 200/1990 Sb., o přestupcích, ve znění pozdějších předpisů, (to znamená v rozhodování o přestupcích a ukládání pokut v řízeních o přestupcích) pro orgány obcí v jejím správním obvodu (která je účastníkem veřejnoprávní smlouvy). Výnos pokut uložených Komisí pro projednávání přestupků Města Blanska při plnění této veřejnoprávní smlouvy je příjmem rozpočtu Města Blanska.

• Město Blansko bude i v roce 2009 uzavírat smlouvy s obcemi na **úhradu neinvestičních výdajů za dojíždějící žáky** do blanenských škol.

• Město Blansko i v roce 2009 má ve svém rozpočtu zapracované finanční prostředky od spoluvystavovatelů na **REGIONTOUR – BLANENSKO** (od obcí: Adamov, Vavřinec, Rájec-Jestřebí).

Neinvestiční přijaté transfery z rozpočtu kraje, položka 4122:

• **Na činnost Muzea Blansko** pro období roku 2009 poskytne za uvedených podmínek Jihomoravský kraj v Brně finanční prostředky ve výši 300,0 tis. Kč.

Vnitřní obchod		
Provozní výdaje informační kanceláře BLANKA		3.180,3
včetně mezd zaměstnanců a zákonných odvodů		
Vstupenky na kulturní akce		
Cestovní ruch		
Propagace – OOV, odměny, dohody		
Propagace – společenské akce města		542,0
Propagace – společné projekty Blansko – Boskovice – Č. Hora		
Propagace – tisk propagačních materiálů, reklama		
Propagace – TV film – Audiovisual		
CR – prezentace v rámci regionu a na internetu		
CR – realizace projektů na podporu CR		400,0
CR – prezentace na veletrhu Regiontour		
CR – informační tabule		
Doplnění označení ulic		
Údržba informačního systému		90,0
Opravy reklamních tabulí		
Ostatní správa v průmyslu		
Výkon rozhodnutí – odstranění stavby, vymáhání po stavebníkovi		30,0
Vrácení správního poplatku 2008 – odbor SÚ		2,5
CELKEM		4.544,8

Oddíl 22 – Doprava

	Rok 2009
Pozemní komunikace	
Splátky úroků z úvěru – rekonstrukce komunikací	230,0
Čištění komunikací a zimní údržba	
Vysprávkování komunikací	
Údržba a opravy silničního zařízení	10.850,0
Dopravní značení vodorovné	
Dopravní značení svislé	
Sorbent – prostředek k odstranění ropných látek (hasiči)	
Údržba ploch kolem komunikací	
B. Němcové (směrem k ÚZSVM) – oprava komunikace	1.570,0
Dolní Lhota – komunikace (křižovatka)	
L. Janáčka ul. – oprava komunikace	
Ostatní záležitosti pozemních komunikací	
Dlaždič – ostatní osobní výdaje (mzda) včetně zákonných odvodů	161,1
Technická a projektová dokumentace	
Vysprávkování chodníků	
Údržba mostních objektů – běžná údržba	2.600,0
Opravy cest k zahrádkářským oblastem apod.	
Předláždění a opravy ploch u bytových domů	
Zařízení komunikací pro pěší	
Hořice – úprava ploch kolem silnice	
Lažánky – chodník od restaurace k bývalé MŠ	
Těchov – oprava chodníku u MŠ	1.905,0
Dvorská 42-48 – oprava chodníku a zpevněných ploch u BD	
Okružní – oprava chodníku před řadovou zastávkou	
Žižkova (u Dělnického domu) – oprava chodníku	
Cyklostezky II. etapa – trasy A,C,D,E,F	
Cyklostezky III. etapa – trasy G,H a ul. Poříčí	17.340,0
Blansko – chodník za Kauflandem	
Parkové parkoviště na ul. Dvorská	
Silniční doprava	
Opravy čekáren	
Dotace na provoz integrovaného dopravního systému IDS	
Dotace na provoz městské hromadné dopravy	7.630,0
MHD – Jánškého plaketa – příspěvek	
Prevence bezpečnosti silničního provozu	
Dopravní agentury – tlumočení	
Dopravní agentury – znalecké posudky	140,0
Odstranění nepovolené reklamy	
Záležitosti ostatních drah jinde nezařazené	
Vlek Hořice	19,0
CELKEM	42.445,1



Rozpočet Města Blansko na rok 2009

(pokračování ze str. 9)

Oddíl 23 – Vodní hospodářství	
	Rok 2009
Pitná voda	
Příspěvek Svazku vodovodů a kanalizací Studny a vodovody	706,0
Příspěvek na rozvoj lokalit pro bydlení – vodovody	
Odvádění a čištění odpadních vod a nakládání s kaly	
Srážková voda – poplatky VAS Fontána, kašna, odlučovače ropných látek, zalévání kruhových objezdů Kanalizace – rozborů Kanalizace – provoz a údržba Oprava vpustí a čištění Technická a projektová dokumentace – kanalizace Výškové úpravy armatur Hořice – oprava dešťové kanalizace	4.475,0
Úpravy drobných vodních toků	
Potoky – Farský, Palava, Dolní Lhota + čištění sedimentačních nádrží Hrázný – ostatní osobní výdaje (mzda) včetně zákonných odvodů a cestovné Hráz Palava – opravy a udržování	338,2
Záležitosti vodních toků	
Optimalizace vodního režimu přehrad Palava I a II	9.000,0
CELKEM	14.519,2

Oddíl 31 – Vzdělání a školské služby	
	Rok 2009
Předškolní zařízení	
MŠ Blansko, Těchov – příspěvek na provoz MŠ Blansko, Rodkovského ul. – příspěvek na provoz MŠ Blansko, Divišova ul. – příspěvek na provoz MŠ Blansko, Údolní ul. – příspěvek na provoz MŠ Blansko, Dvorská ul. – příspěvek na provoz	6.087,0
MŠ a ZŠ Blansko – vybavení školních hřišť MŠ Blansko – opravy a údržba MŠ Blansko – opravy a údržba kotelen	2.660,0
Základní školy	
ZŠ Blansko, Erbenova – příspěvek na provoz ZŠ TGM Blansko, Rodkovského – příspěvek na provoz ZŠ Blansko, Dvorská – příspěvek na provoz ZŠ a MŠ Blansko, Salmova – příspěvek na provoz	14.431,0
ZŠ Blansko, Dvorská – příspěvek na správce veřejných hřišť ZŠ Blansko, Erbenova – příspěvek na správce veřejných hřišť ZŠ TGM BK, Rodkovského – příspěvek na správce veřejných hřišť	69,0
ZŠ Blansko – vybavení tříd nábytkem ZŠ Blansko – opravy a údržba ZŠ Blansko – opravy a údržba kotelen	4.680,0
PD k žádostem o dotace Modernizace ZŠ – vybudování odborných učeben Opatření na úsporu energie školských zařízení v Blansku	61.000,0
Školní stravování	
ŠJ Blansko, Rodkovského – příspěvek na provoz	511,0
CELKEM	89.438,0

Oddíl 33 – Kultura, církev a sdělovací prostředky	
	Rok 2009
Kultura	
Letní kino KSMB – příspěvek na provoz kina	1.748,0
Městská knihovna – příspěvek na provoz Městská knihovna – záloha na výkon regionální knihovny	5.226,0
Muzeum – příspěvek na digitalizaci kronik Muzeum Blansko – příspěvek na provoz Muzeum – příspěvek z kraje na činnost	5.762,0
Letní proměnné koncerty – ostatní osobní výdaje Letní proměnné koncerty Majáles Údržba památníků a soch Kulturní zařízení – údržba Příspěvky kulturním organizacím a sdružením Cena města za kulturu	2.074,0
Zámek – fond údržby Zámek – opravy	105,0
Sdělovací prostředky	
Městská knihovna – příspěvek na provoz MTV MTV – nákup vybavení TV studia Údržba místních rozhlasů Fotodokumentace pro tisk a kroniku města	1.564,0
Ostatní činnosti v záležitostech kultury	
KSMB – příspěvek na provoz – hlavní činnost KSMB – Historický jarmark – příspěvek na uspořádání KSMB – Nový rok – příspěvek na uspořádání oslav na náměstí KSMB – příspěvek na akci Zlaté Slunce Blansko 2009	6.583,0
Zahraniční styky – OOV (tlumočnické práce) Zahraniční styky – služby Zahraniční styky – pohoštění Příspěvky jiným organizacím	352,3
Činnost Komise pro občanské záležitosti	180,0
CELKEM	23.594,3

Oddíl 34 – Tělovýchova a zájmová činnost	
	Rok 2009
Tělovýchova	
Splátky úroků z úvěru – rekonstrukce koupaliště Splátky úroků z úvěru – rekonstrukce a dostavby sport. ostrova	3.240,0
Lázně, koupaliště – příspěvek na provoz – Služby, s. r. o.	5.495,0
Lázně – příspěvek na výměnu a doplatek vysoušečů vlasů Koupaliště – příspěvek na splátky turniketového systému	212,0
Zimní stadión – příspěvek na provoz – Služby, s. r. o.	2.908,8
Údržba městských sportovních zařízení TJ ČKD – oprava střechy na kuželně	525,0
Rekonstrukce hřiště Klepačov – doplatek	50,0
Sportovní ostrov II – cyklostezka u lanového centra, hřiště (umělá tráva), lanové centrum	11.000,0
Dolní Lhota – veřejné hřiště	7.700,0
Příspěvky tělovýchovným jednotám na činnost	498,0
Příspěvky tělovýchovným jednotám na provoz	1.126,0
FK Blansko – příspěvek na rekonstrukci rozhlasu	30,0
TJ Olympia – příspěvek na oplocení basebalového areálu	90,0
TJ Sokol Lažánky – příspěvek na šatny u fotbalového hřiště	150,0
FK APOS Blansko – příspěvek na vybudování fotbalového hřiště s umělou travou	2.000,0
Zájmová činnost a rekreace	
Správce veřejného hřiště – ostatní osobní výdaje (mzda včetně zákonných odvodů) Údržba prvků dětských hřišť Příspěvky na zájmovou činnost Autoškola Pernica – příspěvek na provoz Dětského dopravního hřiště	341,1
ROPalava – provoz a údržba – Služby, s. r. o.	361,0
Dětské hřiště na ul. Křížkovského	1.500,0
Dětská hřiště – I. etapa	17.378,0
CELKEM	54.604,9

Oddíl 35 – Zdravotnictví	
	Rok 2009
Ústavní péče	
Nemocnice – příspěvek na investice (ve výši odpisů a nájemného)	7.863,0
Nemocnice – dotace na digitalizaci	31.000,0
Zdravotnické programy	
Zdravé město – příspěvky	94,0
CELKEM	38.957,0

Oddíl 36 – Bydlení, komunální služby a územní rozvoj	
	Rok 2009
Podpora individuální bytové výstavby	
Splátky úroků městem do SFRB ČR	227,0
Splátky půjčky a úroků – FRB města – finanční rezerva	339,7
Převod splátky půjček od občanů do FRB města a SFRB ČR	1,4
Půjčky na opravy a modernizace bytového fondu ze SFRB ČR	3.500,0
Půjčky na opravy a modernizace bytového fondu z FRB města	126,0
Bytové hospodářství	
Splátky úroků z úvěru – nákup, rekonstrukce BD Ant. Dvořáka Splátky úroků z úvěru – výstavba 42 b.j. na sídlišti Písečná	705,0
Zborovce 66 b.j. – úhrada fondu oprav Písečná I. – úhrada fondu oprav (4 byty) Písečná II. – úhrada fondu oprav (4 byty) Energie v neobsazených bytech Náklady na SSO při vyklizování bytů	331,0
Údržba rodinných domů Příspěvek do hospodářské činnosti města - nová okna na Ant. Dvořáka Zborovce 66 b.j. – oprava zpevněné plochy – havárie Výstavba 90 b.j. na sídlišti Písečná I. – uvolnění pozastávky Pod Sanatorkou – technická infrastruktura	670,0
Nebytové hospodářství	
Splátky úroků z úvěru – nákup Dělnického domu	59,0
Fond oprav – vodné, teplo, pojištění, služby, opravy a udržování OS Písečná – vodné, teplo, el. energie Nebytové prostory – vodné, teplo, plyn, el. energie Zborovce 66 b.j. – garáže – fond oprav – pojištění, služby, opravy Nebytové prostory Na Řadech – energie, služby Vrácení přeplatků v případě ukončených nájmu	2.448,5
Revize a odstranění závad Znalecké posudky a projekty ČSOB – údržba výtahů, odstranění vad Údržba městského majetku Veřejné WC – příspěvek na provoz – Služby, s. r. o. KD Lažánky – oprava střechy	1.182,5
Daň z převodu nemovitostí – INV Výstavba 76 garáží na sídlišti Písečná – doplatek po odstranění závad Veřejné WC – doplatek pozastávky	1.207,0
Veřejné osvětlení	
VO – spotřeba el. energie, provoz a běžná údržba VO – opravy VO – stavební úpravy (rekonstrukce E.ON)	5.652,0

Pohřebnictví	
	Rok 2009
Hřbitov – kácení havarijních stromů Hřbitov – rekonstrukce obřadní síně Hřbitov – údržba a úklid Náhrady za pohřby zesnulých, o které se nemá kdo postarat	2.573,0
Územní plánování a územní rozvoj	
Územní plán (nový) Pořízení územně analytických podkladů Splátky úroků z úvěru – tech. infrastruktura průmyslové zóny	1.200,0
Komunální služby a územní rozvoj jinde nezařazené	
Skladové hospodářství	40,0
Nájemné za pozemky Znalecké posudky Geometrické zaměřování, vytyčování Aktualizace map a programu Identifikace, snímky, výpisy z LV, notářské zápisy Výnětí pozemků z LPF a ZPF PD, TP, náklady a poplatky spojené s kolaudací Výkupy inženýrských sítí Výkupy pozemků a věcná břemena Regenerace sídliště Písečná, Blansko – II. etapa Regenerace sídliště Písečná III. etapa	8.450,0
Veřejné prospěšné práce – mzdy včetně zákonných odvodů	2.099,0
CELKEM	32.255,1

Oddíl 37 – Ochrana životního prostředí	
	Rok 2009
Ochrana ovzduší a klimatu	
Údržba plynovodů	25,0
Nakládání s odpady	
Nebezpečné odpady Rozšíření separace Likvidace separovaného odpadu Velkoobjemové kontejnery Vývážení odpadkových košů TDO občané Svoz kompostovatelného odpadu ze zahrad Svoz TDO – zahrádkáři – 1 100 lt Likvidace černých skládek Likvidace vánočních stromků	13.801,0
Opravy a údržba svozových nádob Zbudování nových stání pro kontejnery Projekty – vrstva GIS s kontejnery, koši	160,0
Sběrný dvůr – provoz Sběrné středisko odpadů a areál Technických služeb, s. r. o.	4.919,0
Komise KŽP – příspěvek organizacím na území města	10,0
Olešná – rozborů dle provozního řádu Překladiště – trafostanice + telefon Zařízení pro využívání biologicky rozložitelných odpadů	24.078,0
Ochrana a sanace půdy a podzemní vody	
Rozborů zemin a vod (při haváriích apod.)	30,0
Péče o vzhled města a veřejnou zeleň	
Montáž a demontáž vánoční výzdoby a vánočního stromu Aktualizace pasportu zeleně Zeleň – projektová dokumentace Odpovězení nových výsadeb Zalévání nových výsadeb Sběr psích exkrementů Likvidace invazních rostlin Kosení ruderálních porostů TS – údržba trávníků, dřevin a nepasportizovaných prvků zeleně Kácení dřevin+náhradní výsadba stromů+ošetření Likvidace odpadu ze zeleně Údržba květinových záhonů Údržba městského mobiliáře Náhradní výsadba po dokončení investičních akcí	13.057,0
Správa v ochraně životního prostředí	
Znalecké posudky Opravy a údržba přístrojů	55,0
CELKEM	56.135,0

Oddíl 41 – Dávky a podpory v sociálním zabezpečení	
	Rok 2009
Příspěvek na živobytí Doplatek na bydlení Mimofádní okamžitá pomoc Mimofádní okamžitá pomoc – sociálně vyloučení Příspěvek nevidomí – krmivo pro vodícího psa Příspěvek na opatření zvláštních pomůcek Na úhradu a užívání bezbariérového bytu a garáže Příspěvek na úpravu bytu Příspěvek na zakoupení motorového vozidla Příspěvek na provoz motorového vozidla Příspěvek na individuální dopravu	22.890,0
Příspěvek na péči	67.968,0
CELKEM	90.858,0



Oddíl 43 – Sociální služby a společné činnosti v sociálním zabezpečení a politice zaměstnanosti

	Rok 2009
Poradna pro rodinu, manželství a mezilidské vztahy – provozní výdaje včetně mezd zaměstnanců a zákonných odvodů Poradna – běžná údržba	699,2
Sociálně-právní ochrana dětí – provozní výdaje včetně mezd zaměstnanců a zákonných odvodů Sociálně-právní ochrana dětí – leasing (dopravní prostředky)	3.062,5
Městský klub důchodců (MKD) – činnost klubu a provozní výdaje včetně mezd zaměstnanců, zákonných odvodů MKD – údržba	1.434,2
Stravování důchodců – obědy	4.450,0
Dotace a příspěvky organizacím a občanům v oblasti sociální	151,0
Domov Olga – příspěvek na mzdové a provozní náklady	220,0
Centrum VELAN – příspěvek na mzdové a provozní náklady	150,0
Centrum PRO Blansko – příspěvek na provozní náklady	200,0
Charitní pečovatelská služba – příspěvek na provozní náklady	60,0
Nízkoprahový klub pro děti a mládež PVC Blansko – příspěvek na mzdové a provozní náklady	200,0
Víceúčelová drogová služba na Blanensku – příspěvek na mzdové a provozní náklady	100,0
Pečovatelská služba (PS) – provozní výdaje včetně mezd zaměstnanců a zákonných odvodů PS – nákup nového vozidla PS – leasing vozidla Pickup Ant. Dvořák – výměna válemd	6.666,2
Rekonstrukce bytů v DPS (z 0+1 na 1+1)	30,0
DPS Pod Javory 32 – výstavba podporovaných bytů	3.000,0
Noclehárna – příspěvek na provoz	588,3
Vikendové pobyty a letní tábor Bezúročná půjčka	120,0
CELKEM	21.131,4

Oddíl 52 – Civilní připravenost na krizové stavy

	Rok 2009
CO – nákup materiálu, el. energie, telekomunikační služby, konzultační, poradenské a právní služby, ostatní služby	50,0
CO – havarijní rezerva	50,0
CELKEM	100,0

Oddíl 53 – Bezpečnost, veřejný pořádek

	Rok 2009
Městská policie – provozní výdaje včetně očkovaní strážníků a mzdy strážníků včetně zákonných odvodů	10.982,0
Kamerový systém Stroje, přístroje a zařízení – maják Záznamové zařízení MKDS Dopravní prostředky – skútr	835,0
CELKEM	11.817,0

Oddíl 55 – Požární ochrana a integrovaný záchranný systém

	Rok 2009
Sbory dobrovolných hasičů – provozní výdaje (ochranné pomůcky, vodné a stočné, plyn, pohonné hmoty, nákup služeb, opravy a udržování)	514,0
Hasiči – nátery sušáků na hadice SDH Horní Lhota – výměna oken a dveří SDH Klepačov – výměna garážových vrat	270,0
CELKEM	784,0

Oddíl 61 – Státní správa, územní samospráva

	Rok 2009
Místní zastupitelské orgány	
Příspěvky fyzickým, právnickým osobám z rozhodnutí starostky	
Zastupitelé – služby telekomunikací	
Zastupitelé – cestovné	
Odměny a mimořádné odměny starostky a dvou zástupců starostky včetně zákonných odvodů	
Odměny členům rady, členům zastupitelstva, předsedům výborů a komisí	
Refundace mezd včetně zákonných odvodů členům zastupitelstva	
Reprefond – občerstvení, věcné dary	4.337,7
Činnost místní správy	
Provozní výdaje spojené s vlastní správní činností městského úřadu a výkonem státní správy	73.578,9
Náhrady za mzdu – pan Sedlák Refundace mezd včetně zákonných odvodů – občané	106,3
Spotřební materiál informatika Internet Školení a servis PC Školení MIS (místní informační systém) Služby MIS (místní informační systém) GINIS aplikační SW (licence)	2.220,5

Obnova hardware Mobilní telefony Nové telefonní přístroje	565,0
nám. Republiky – dovybavení malé zasedací místnosti o stoly nám. Republiky – dataprojektor, kabeláž, konzoly nám. Republiky – telefonní ústředna nám. Svobody – obřadní síň – umělecká díla a předměty	422,0
Leasing – dopravní prostředky Nákup nového automobilu	250,0
nám. Svobody 3 + nám. Republiky 1 – voda nám. Svobody 3 + nám. Republiky 1 – teplo nám. Svobody 3 + nám. Republiky 1 – el. energie	3.500,0
nám. Republiky 1 – oprava výtahů nám. Republiky – servis vzduchotechniky nám. Republiky – generální oprava nebo výměna vchod. dveří nám. Republiky – postupná výměna hadic u hydrantů nám. Republiky – výměna bojleru nám. Republiky – hydrant u kotelny Budovy MěÚ – opravy (mimo běžnou údržbu)	535,0
Občanské aktivity – provoz Městská část Klepačov – sponzorský dar na nohejbalový turnaj	427,0
Exekutorský úřad – náklady řízení Poradenství k DPH Přezkum hospodaření města Členství v SOM JM Členství v SMO Členství v ESOMu	391,0
CELKEM	86.333,4

Oddíl 63 – Finanční operace

	Rok 2009
Bankovní poplatky	260,0
Správa aktiv Atlantik, a.s. (AAM) – bankovní poplatky Správa aktiv Atlantik, a.s. (AAM) – odměna správci Správa aktiv – p. Nejezchleb Správa aktiv Atlantik, a.s. (AAM) – finanční rezerva	1.372,1
Pojištění majetku a osob (MP + hasiči) Spoluúčasť města na škodách Závazek vůči FÚ – město plátcem DPH	1.400,0
CELKEM	3.032,1

Oddíl 64 – Ostatní činnost

	Rok 2009
Vrácení příspěvku na péči do státního rozpočtu Finanční vypořádání – volby do krajského zastupitelstva Finanční vypořádání – dávky pomoci v hmotné nouzi Finanční vypořádání – příspěvek na péči	880,6
Vratky jistin	320,0
Vrácené správní poplatky – odbor VNV	0,2
CELKEM	1.200,8

VÝDAJE MĚSTA

v tis. Kč

Text	Běžné	Kapitálové	Celkem	
Zemědělské a lesní hospodářství	10	877,5	0	877,5
Průmysl, služby, obchod a cestovní ruch	21	4.544,8	0	4.544,8
Doprava	22	24.355,1	18.090,0	42.445,1
Vodní hospodářství	23	5.269,2	9.250,0	14.519,2
Vzdělávání a školské služby	31	28.438,0	61.000,0	89.438,0
Kultura, církev a sdělovací prostředky	33	23.594,3	0	23.594,3
Tělovýchova a zájmová činnost	34	14.884,9	39.720,0	54.604,9
Zdravotnictví	35	94,0	38.863,0	38.957,0
Bydlení, komunální služby a územní rozvoj	36	17.546,1	14.709,0	32.255,1
Ochrana životního prostředí	37	30.055,0	26.080,0	56.135,0
Dávky a podpory v sociálním zabezpečení	41	90.858,0	0	90.858,0
Sociální služby a společné činnosti v sociál. zabezpečení a politice zaměstnanosti	43	17.801,4	3.330,0	21.131,4
Civilní připravenost na krizové stavy	52	100,0	0	100,0
Bezpečnost a veřejný pořádek	53	10.982,0	835,0	11.817,0
Požární ochrana a integ. záchranný systém	55	784,0	0	784,0
Státní správa, územní samospráva	61	85.481,4	852,0	86.333,4
Finanční operace	63	3.032,1	0	3.032,1
Ostatní činnost	64	1.200,8	0	1.200,8
VÝDAJE	359.898,6	212.729,0	572.627,6	
Financování výdaje			24.669,0	
VÝDAJE CELKEM			597.296,6	

FINANCOVÁNÍ

Město Blansko je povinno splácet čerpané úvěry –

- na výstavbu technické infrastruktury v průmyslové zóně, poskytla ČSOB, a. s., Brno,
- na rekonstrukci plaveckého areálu (koupaliště), poskytla ČS, a. s., Praha,
- na dofinancování rekonstrukce a dostavby sportovního ostrova, poskytla KB, a. s., Brno,
- na rekonstrukci komunikací na území města, poskytla KB, a. s., pobočka Brno,
- na výstavbu 42 b.j. na sídlišti Písečná, poskytla ČS, a. s., pobočka Blansko,
- na nákup Dělnického domu, poskytla Hypoteční banka (HB), a. s., pobočka Brno,
- na nákup a rekonstrukci 48 b.j., na ul. Ant. Dvořáka, poskytla HB, a. s., pobočka Brno,
- na opravy, rekonstrukce a modernizace bytového fondu na území města ve vlastnictví občanů, poskytl Státní fond rozvoje bydlení ČR.

Do návrhu rozpočtu Města Blansko na rok 2009 jsou zapracovány finanční prostředky ve výši 7.622.159,62 Kč z hospodaření minulých let – roku 2008.

FINANCOVÁNÍ MĚSTA

	Rok 2009
Splátka úvěru – průmyslová zóna	-4.280,0
- rekonstrukce plaveckého areálu (koupaliště)	-7.500,0
- dofinancování rekonstrukce a dostavby sportovního ostrova	-7.500,0
- rekonstrukce komunikací na území města	-2.000,0
Splátka hypotečního úvěru – výstavba 42 bytových jednotek	-544,0
- nákup Dělnického domu	-1.167,0
- nákup a rekonstrukce 48 b. j.	-508,0
Splátka úvěru na opravy a modernizace bytového fondu	-1.170,0
Součet – financování výdaje	-24.669,0
Zhodnocené volné finanční prostředky města – Atlantik, a. s.	30.000,0
Finanční prostředky z let minulých	7.622,1
Převod z Fondu rozvoje bydlení (SFRB (CR))	2.570,5
Převod z Fondu rozvoje města	126,0
Úvěr – opravy a modernizace bytového fondu	0
Půjčka – na úhradu pozastávky za výstavbu 90 b.j. Písečná I.	0
Součet – financování příjmy	40.318,6
FINANCOVÁNÍ CELKEM	15.649,6

Finanční rozvaha o výnosech a nákladech na správu, provoz a údržbu bytového fondu v majetku Města Blansko na rok 2009

Výnosy bytového hospodářství jsou tvořeny nájemným z bytů a nebytových prostor v majetku Města Blansko.

V nájemném se promítá zvýšení nájemného z bytů dle zákona č. 107/2006 Sb., o jednostranném zvyšování nájemného z bytu k 01.01.2009, zvýšení o míru inflace.

Hospodaření bytového domu Jasanová 30, 32, 34 je sledováno samostatně. Z tohoto důvodu jsou výnosy rozděleny na nájemné město a nájemné Jasanová 30, 32, 34, obdobně náklady.

PŘEDPIS NÁJEMNÉHO

Byty	nájemné	7.833.000,00 Kč
Garáže	nájemné	57.000,00 Kč
Nebytové prostory	nájemné	360.000,00 Kč
Výnosy – město		8.250.000,00 Kč
Výnosy – Jasanová 30, 32, 34	nájemné	218.000,00 Kč
Výnosy celkem		8.468.000,00 Kč

NÁKLADY

Obstaravatelská služba	1.130.000,00 Kč
Ostatní výdaje	250.000,00 Kč
Opravy a údržba	3.520.000,00 Kč
Rezerva – nedoplatky	350.000,00 Kč
Jmenovité akce	1.080.000,00 Kč
Finanční rezerva	1.920.000,00 Kč
Náklady – město	8.250.000,00 Kč
Náklady – Jasanová 30, 32, 34	110.000,00 Kč
Rezerva – Jasanová 30, 32, 34	108.000,00 Kč
Náklady celkem	8.468.000,00 Kč

Předpoklad nákladů vychází z vyrovnaného rozpočtu, tzn. náklady jsou stanoveny do výše výnosů včetně uvažované rezervy na nedoplatky. Náklady jsou na obstaravatelskou činnost správce a zajištění provozu, běžnou údržbu a opravy, výměny zařizovacích předmětů, jmenovité akce.

Jmenovité akce

Jmenovité akce vychází z dřívějších návrhů rekonstrukcí a modernizací (rekonstrukce elektroinstalací, výměny oken, opravy podlah) bytového fondu.

Správce bytového fondu navrhuje realizovat

- rekonstrukci el. instalace v domě pečovatelské služby 9. května 1 800.000,00 Kč
- výměny oken, opravy podlah (ul. Údolní, ul. 9. května, ul. Chelčického) 280.000,00 Kč

Hospodaření bytového hospodářství je sledováno jako hospodářská činnost města.



Za Petrem Halamkou

(*18. 10. 1939 †4. 3. 2009) To smutné ráno si bude pamatovat snad celý život mnoho muzikantů z Blanenského regionu. Ale nejen oni. Nechce se tomu věřit, byl to šok. Jako blesk z čistého nebe se 4. března 2009 šířila éterem smutná zpráva: „Do muzikantského nebe odešel bez slůvka rozloučení bývalý ředitel a zakladatel mládežnického orchestru LŠU Letovice, učitel hudby, umělecký vedoucí Dechového orchestru města Blanska, ale hlavně dobrý člověk a kamarád, pan Petr Halamka.

Muzikanti truchlí, ale myslím, že i většina lidí, kteří ho znali nebo se s ním někdy potkali. Optimista, vždy usměvavý a zapálený pro hudbu. Jeho život byl naplněn prací, láskou a obětavostí. Co ten toho měl ještě v plánu! Chtl dokončit rozpracovanou školičku pro tubisty, realizovat přepis dokumentárních záběrů z vystoupení z videokazet na DVD, uspořádat výchovné koncerty pro školy, nacvičit nový repertoár s dechovkou... Život ale vše zařídil jinak. Udělal čaru přes plány jemu i nám. Těžko se nám bude shánět náhrada, za tak dobrou kamaráda a organizátora.

Chtl bych touto cestou poděkovat všem, kteří se s ním přišli rozloučit do

smuteční obřadní síně města Boskovic. Zvláště pak muzikantům, kteří v tak hojném počtu (byla jich odhadem stovka) přišli naposled pod taktovkou pana Křivinky Petrovi zahrát.

Petře! Čest Tvoji památce a díky za vše – budeš nám chybět.

• Arnošt Hlaváček, organizační vedoucí Dechové hudby Blansko



Dechová hudba Blansko pod taktovkou Petra Halamky při slavnostním otevření Dělnického domu po rekonstrukci v říjnu 2006. • Foto: S. Mrázek

Činnost městské policie v únoru 2009

Výběr z případů zaznamenaných Městskou policií Blansko v období od 16. 2. do 15. 3. 2009.

Za pomoci kamer odhalili opilého řidiče

Dne 20. února 2009 v 19.00 h přijala dozorcí služba MP na lince 156 anonymní oznámení o podezřelém vozidlu Škoda Favorit, které neosvětlené kličkuje po ulici Poříčí v Blansku. Pomocí městského kamerového systému bylo vozidlo dohledáno na ulici Rožmitálově. Na místo okamžitě vyjela hlídka MP.

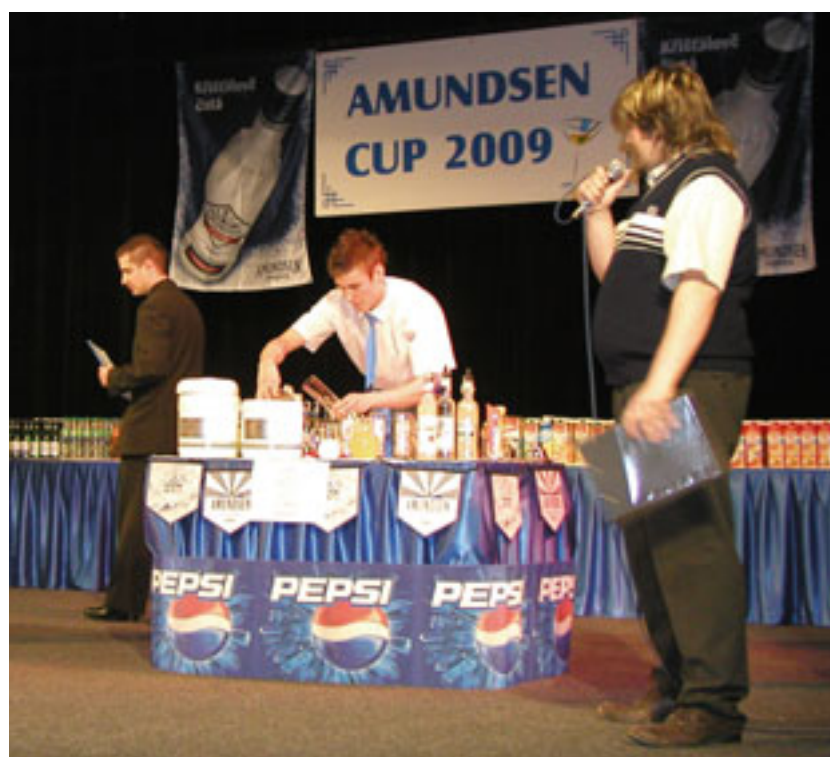
Provedenou kontrolou strážníci zjistili, že řidič, 55letý muž z Adamova, řídil vozidlo, aniž byl držitelem platného řidičského oprávnění a navíc u něho dechovou zkouškou naměřili 1,11 promile alkoholu v dechu. Vzhledem ke zjištěným skutečnostem byla na místo přivolána Policie ČR, která si věc převzala pro podezření ze spáchání trestného činu ohrožení pod vlivem návykové látky a řízení motorového vozidla bez řidičského oprávnění.

Opilý pistolník

Dne 28. února 2009 v poledne přijala MP oznámení o vrávorajícím muži na křižovatce ulic Mlýnská – Poříčí. Strážníci na místě zastihli 37letého muže z Blanska, který byl viditelně v podnapilém stavu a snažil si podat svůj mobilní telefon, který mu spadl za plot přilehlé zahrady. Hlídka tedy kontaktovala majitelku zahrady, která skutečně za plotem telefon nalezla a předala ho zpět majiteli.

Při kontrole totožnosti muž hlídce ukázal nejenom svůj občanský průkaz, ale i čtyři průkazy zbraně. Překvapení strážníci se dotázali, zda má u sebe i tyto zbraně a muž s klidem konstatoval, že pouze jednu. Provedenou dechovou zkouškou byla naměřena hladina alkoholu v dechu ve výši 3,43 promile. Následně využili strážníci svého oprávnění a legálně drženou pistolí muži odebrali. Zbraň spolu s oznámením o podezření z přestupku podle zákona o zbraních a střelivu byla předána Policii ČR, kde ve správním řízení nezdokladnému střelci hrozí pokuta až do výše 30 tisíc korun, neboť nosil zbraň na místě veřejnosti přístupném a jeho schopnost k této činnosti byla snížena požitím alkoholických nápojů.

• Mgr. Stanislav Sotolář, zástupce ředitele MP



Ve velkém sále Dělnického domu poměřili již po šesté svou zručnost, nápaditost a zkušenosti mladí barmani na soutěži v přípravě míchaných nápojů Amundsen Cup. Jako v minulých letech se jich asi třicet vystřídalo na jevišti před porotou, kde museli ve stanoveném časovém limitu vyrobit originální míchaný nápoj s vodkou. • Foto: S. Mrázek

Město Blansko se od 1. dubna stává plátcem DPH

Novelizace zákona o dani z přidané hodnoty přinesla zásadní změnu pro města, která se tak od 1. dubna stávají plátcí DPH. Pro občany to znamená, že některé služby poskytované městem podraží.

Změna se dotkne vybraných ekonomických činností – např. prodeje stavebních pozemků, pronájmů nebytových prostor, kopírování nebo prodeje zboží v Informační kanceláři Blanska. Naopak se nic nezmění u místních poplatků, zákonem daných správních poplatků a pokut, které DPH nepodléhají.

Rada města Blanska se změnou již zabývala a stanovila pravidla pro již uzavřené smlouvy. Především ale deklarovala, že výše nájemného u garáží, garážových boxů a garážových stání v majetku Města Blansko je stanovena včetně DPH, a to s platností od 1. 4. 2009. Tzn. že se občanům nezdraží. Zároveň pozastavila zvyšování nájemného o míru inflace u smluv na garáže, garážové boxy a garážová stání ve vlastnictví Města v těch případech, u nichž měsíční nájemné převýšilo částku 800 Kč (včetně DPH), rovněž s účinností od 1. 4. 2009.

Podrobnější informace o dopadech DPH na vybrané činnosti přineseme v dalších vydáních zpravodaje. • red

Policisté vyzývají: Nebuďte slepí k domácímu násilí

Uplakané ženské tváře zvyrodně černým podkladem si mohou všimnout ženy a dívky v kabinkách na toaletách v nemocnicích, ordinacích ženských lékařů, kadernictvích, kosmetikách i na policejních odděleních na Blanensku. Tvář je hlavním motivem plakátu Nebuďte slepí k domácímu násilí vyrobených v rámci projektu prevence kriminality jihomoravské policie, který má pomoci obětem domácího násilí vyhledat pomoc a postavit se proti tomuto většinou dlouhotrvajícímu problému.

Kabinky na WC byly pro distribuci plakátů vybrány záměrně. Jde totiž o to, aby se žena mohla zcela v soukromí zamyslet nad tím, zda potřebuje pomoc odborníků a případně měla možnost opsat si kontaktní telefony na odborníky.

Policie proto vyzývá vlastníky podobných zařízení na Blanensku, kteří by měli zájem plakáty zaměřené na domácí násilí vyvěsit, aby kontaktovali policisty na telefonu 724 178 337 nebo na mailu policieblansko@seznam.cz.

Kromě plakátů zaměřených na oběti domácího násilí nebo jejich příbuzné a známé, kteří jim chtějí pomoci, policie v těchto dnech vybavila všechna služební vozidla obvodních oddělení a výjezdová vozidla

služby kriminální policie a vyšetřování na Blanensku speciálními pracovními deskami. Policisté, kteří tak vyjedou k jakémukoliv případu domácího násilí najdou v deskách důležité rady, pomůcky, formuláře i letáčky a skládačky pro oběti.

Na Blanensku ročně policisté řeší kolem dvaceti případů, které vykazují některé ze znaků domácího násilí. Domácím násilím se rozumí opakované, dlouhodobé a stupňující se násilí, kterého se dopouštějí dospělí nebo mladiství na svých blízkých. Mívá podobu nejen fyzického, ale i psychického, sexuálního, ekonomického či jiného násilí, nejčastěji jejich kombinace.

Policie má možnost od roku 2007 možnost rozhodnout o vykazání násilníka z domu, bytu společně obývaného s útočkem ohroženou osobou. Vykázání trvá po dobu deseti dnů (upraveno v Zákoně o Policii ČR č. 273/2008). V roce 2008 byly na Blanensku vykazány 4 osoby (všichni muži), v kraji 72. V letošním roce už policisté na Blanensku vykazali ze společného obydli kvůli ochraně oběti 3 osoby.

• por. Mgr. Iva Šebková
tisková mluvčí Policie ČR – Krajské ředitelství Jihomoravského kraje
Preventivně informační skupina Blansko

RE/MAX Center Adresa: IBC Centrum, Příkop 6, budova B 602 00 Brno, tel.: 545 213 984
prodává nejvíce realit na světě

Vila 6+2, garáž, zahrada
Klepačov (CP: 4.800 m²)



Cena: na dotaz

RD 4+1, pozemek (830 m²)
Blansko (garáž, zahrada)



3.350.000 Kč, k jednání

RD 6+2, pozemek (325 m²)
Blansko (garáž, zahrada)



Cena: na dotaz

V Blansku a okolí hledáme:

rod. dům 3+1/kk (zahrada)
zeměd.Usedlost (pozemek)
byt 2/3+1 v Blansku (OV)



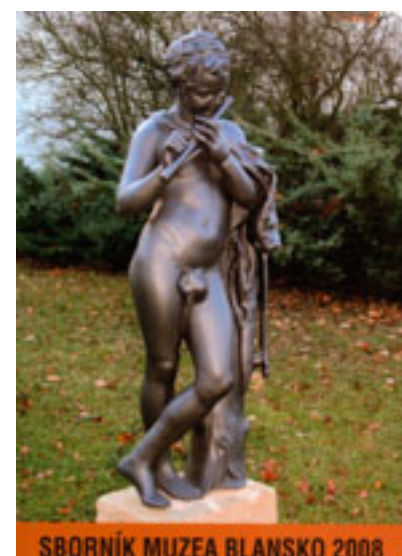
Sborník Muzea Blansko 2008

Muzeum Blansko vydalo nový díl své ročenky – Sborník Muzea Blansko 2008. Články sborníku, který muzeum vydává v nepřetržité řadě od roku 1969, se na 208 stranách věnují nejrůznějším dějinným aspektům nejen Blanska, ale i celého blanenského okresu.

Jmenujme například další část několika-dílného seriálu o dějinách blanenské ČKD, statě týkající se problematiky Moravského krasu, vzpomínky na blanenské legionáře či příspěvek o výstavbě podzemní továrny v Jestřebí za druhé světové války.

Zcela specifická je pak druhá část sborníku, již tvoří příspěvky přednesené na zářijové konferenci Česká umělecká litina v kontextu středoevropského železářství. Těto konference, jež se konala v historických zámeckých prostorách a na níž byl mj. opět konstatován význam blanenských železáren pro vývoj evropského železářství a uměleckého lití, se účastnili přední odborníci na uměleckou litinu nejen z České republiky, ale např. i z Rakouska či Německa.

Je tedy možné konstatovat, že muzeum vydává ojedinělou publikaci přispívající k pro-



Sborník Muzea Blansko 2008