

**VYHODNOCENÍ VLIVŮ NÁVRHU
ZMĚNY Č. 2 ÚZEMNÍHO PLÁNU HABRŮVKA
NA SOUSTAVU NATURA 2000**



ZADAVATEL ÚP:

ZPRACOVATEL ÚP:

ZPRACOVATEL VYHODNOCENÍ VLIVŮ NA ŽP:

OBEC HABRŮVKA

ATELIER A.VE.

MGR. ZDENĚK FRÉLICH

**Mgr. Zdeněk Frélich, autorizovaná osoba pro oblast posuzování vlivů
na soustavu Natura 2000**

ZÁŘÍ 2024

OBSAH

1.	Úvod.....	3
1.1	Předmět posouzení	3
1.2	Cíl hodnocení	6
1.3	Postup vypracování hodnocení.....	6
2.	Základní údaje o územním plánu	7
2.1	Název územního plánu	7
2.2	Pořizovatel.....	7
2.3	Vztah k jiným koncepcím a územně-plánovacím dokumentacím.....	7
2.4	Obsah územního plánu	7
2.4.1	Vymezení zastavitelných a transformačních ploch	8
2.4.2	Další relevantní provedené úpravy.....	8
2.5	Navržené varianty řešení a hlavní důvody pro jejich výběr	9
2.6	Shrnutí případných úprav návrhu ÚP provedených během zpracování posouzení	9
3.	Údaje o Evropsky významných lokalitách a ptačích oblastech.....	10
3.1	Identifikace dotčených lokalit	10
3.2	Popis dotčených lokalit – EVL Moravský Kras	12
3.2.1	Základní charakteristika lokality, biota	14
3.2.2	Kvalita a význam.....	15
3.2.2.1	Biotopy Natura 2000 – předměty ochrany	15
3.2.2.2	Koniklec velkokvětý.....	15
3.2.2.3	Hadinec nachový	16
3.2.2.4	Sřevičník pantoflíček.....	16
3.2.2.5	Šikoušek zelený	17
3.2.2.6	Netopýr černý, netopýr velký, netopýr velkouchý, netopýr brvitý a vrápenec malý	17
3.2.2.7	Přástevník kostivalový.....	17
3.2.2.8	Vranka obecná.....	18
3.2.2.9	Kovařík fialový.....	18
4.	Hodnocení vlivů koncepce na EVL a PO	19
4.1	Zhodnocení dostatečnosti podkladů pro zpracování posouzení vlivu návrhu územního plánu a jeho jednotlivých variant	19
4.1.1	Prováděné konzultace	19
4.1.2	Terénní šetření	19
4.2	Hodnocení vlivů koncepce na soustavu natura 2000.....	21
4.2.1	Způsob hodnocení	21
4.2.2	Zastavitelné plochy.....	22
4.2.3	Transformační plochy.....	24
4.2.4	Hodnocení dalších provedených úprav	25
4.3	Vyhodnocení vlivů kumulativních a synergických	25
4.4	Vyhodnocení přeshraničních vlivů.....	25
4.5	Zhodnocení navržených variant a doporučení z hlediskavlivů na soustavu Natura 2000	25
5.	Závěr.....	26
5.1	Opatření k prevenci, vyloučení nebo snížení očekávaných nepříznivých vlivů územního plánu, včetně odůvodnění jejich stanovení.....	26
5.2	Rámcové zhodnocení možností případných kompenzačních opatření, je-li vliv územního plánu hodnocen jako významně negativní.	26
6.	Použité zdroje literatury	27

1. ÚVOD

1.1 PŘEDMĚT POSOUZENÍ

Předmětem hodnocení je návrh Změny č. 2 územního plánu Habrůvka. Objednatel změny územního plánu je obec Habrůvka, návrh změny územního plánu zpracoval ATELIER A.VE., Ing. arch. Štěpán Kočíš. Hodnotitelem vlivů na životní prostředí dle přílohy stavebního zákona a dle zákona č. 100/2001 Sb., o posuzování vlivů na životní prostředí, ve znění pozdějších předpisů, je Mgr. Zdeněk Frélich.

Podkladem pro zpracování Změny č. 2 Územního plánu Habrůvka byla Zpráva o uplatňování Územního plánu Habrůvka s pokyny pro zpracování návrhů změn. Součástí této Zprávy o uplatňování UP Habrůvka byly pokyny pro zpracování návrhů změn územního plánu. Zpráva o uplatňování Územního plánu Habrůvka byla schválena usnesením č. 4/2023 přijatým Zastupitelstvem obce Habrůvka na zasedání dne 20.9.2023

Požadavky na vyhodnocení vlivů na životní prostředí jsou uvedeny ve Zprávě o uplatňování územního plánu Habrůvka. Citujeme zde hlavní informace.

1. Stanovisko odboru životního prostředí KUJMK z hlediska zákona č. 100/2001 Sb., o posuzování vlivů na životní prostředí a o změně některých souvisejících zákonů (zákon o posuzování vlivů na životní prostředí), ve znění pozdějších předpisů (dále jen „zákon“)

Krajský úřad Jihomoravského kraje uplatnil požadavek na vyhodnocení vlivů změn územního plánu Habrůvka (dále jen „ÚP“) na životní prostředí (dále jen „SEA vyhodnocení“).

Budou hodnoceny vlivy, které lze rozumně předpokládat, a to v rozsahu, podrobnosti a míře konkrétnosti, jakou má pořizovaná změna územního plánu. Vlivy se stanoví odborným odhadem. Podkladem pro vyhodnocení vlivů jsou územně analytické podklady a další dostupné informace.

Další požadavky jsou uvedeny níže:

1. Stanovisko odboru životního prostředí KUJMK z hlediska zákona č. 100/2001 Sb., o posuzování vlivů na životní prostředí a o změně některých souvisejících zákonů (zákon o posuzování vlivů na životní prostředí), ve znění pozdějších předpisů (dále jen „zákon“):

OŽP KUJMK jako dotčený orgán posuzování vlivů na životní prostředí příslušný dle § 22 písm. d) zákona o posuzování vlivů na životní prostředí tímto uplatňuje požadavek na vyhodnocení vlivů změn územního plánu Habrůvka na životní prostředí (dále jen „SEA vyhodnocení“).

Toto SEA vyhodnocení musí být zpracováno osobou s autorizací podle § 19 zákona o posuzování vlivů na životní prostředí ve spolupráci s osobou, která je držitelem autorizace podle § 45i zákona č. 114/1992 Sb., o ochraně přírody a krajiny, ve znění pozdějších předpisů (zákon o ochraně přírody a krajiny). Rámcový obsah vyhodnocení vlivů územního plánu na životní prostředí je uveden v příloze stavebního zákona.

Odůvodnění:

Agentura jako dotčený orgán ochrany přírody a krajiny příslušný dle § 78 zákona o ochraně přírody a krajiny, ve svém stanovisku dle § 45i zákona o ochraně přírody a krajiny, č. j. SR/0206/JM/2023 - 2 ze dne 15.06.2023 nevyloučila významný vliv této koncepce na příznivý stav předmětu ochrany nebo

celistvost evropsky významné lokality (dále jen EVL) Moravský kras na území CHKO Moravský kras samostatně nebo ve spojení s jinými koncepcemi nebo záměry. V případě změn územního plánu Habrůvka se tedy jedná o koncepci ve smyslu § 10a odst. 1 písm. a) zákona o posuzování vlivů na životní prostředí.

V plochách nezastavěného území (plochy zemědělské, lesní, přírodní, plochy smíšené nezastavěného území) jsou v k. ú. Habrůvka následující přírodní stanoviště:

- ❖ 6510 Extenzivní sečené louky nížin až podhůří (Arrhenatherion, Brachypodio-Centaureion nemoralis),
- ❖ 9130 Bučiny asociace Asperulo-Fagetum,
- ❖ 9170 Dubohabřiny asociace Galio-Carpinetum,
- ❖ 9180 Lesy svazu Tilio-Acerion na svazích, sutích a v roklich,
- ❖ 91E0 Smíšené jasanovo-olšové lužní lesy temperátní a boreální Evropy (Alno-Padion, Alnion incanae, Salicion albae),

kteře se nachází na ploše EVL Moravský kras, zařazené do národního seznamu NATURA 2000 nařízením vlády č. 132/2005 Sb. Tato stanoviště jsou jedněmi z hlavních předmětů ochrany v EVL a CHKO Moravský kras. Takové předmětné biotopy je povinností členských států EU v EVL zachovat nebo jejich stav zlepšovat. Není tedy přípustné, aby docházelo k jejich plošné nebo kvalitativní degradaci. Na plochách nezastavěného území severozápadně od obce se nachází ponory. Posláním CHKO Moravský kras je ochrana těchto krasových jevů. V okolních lesích a jejich okrajích se vyskytují zvláště chráněné druhy rostlin: okrotice bílá (*Cephalanthera damasonium*) (O), okrotice červená (*Cephalanthera rubra*) (SO). Ze zvláště chráněných druhů živočichů se zde vyskytuje sokol stěhovavý (*Falco peregrinus*) (KO) a ropucha obecná (*Bufo bufo*) (O). Vzhledem ke skutečnosti, že požadované změny územního plánu týkající se úpravy podmínek využití ploch v nezastavěném území nejsou v této době konkrétně specifikovány, nelze vyloučit, zda může předložená Zpráva, samostatně nebo ve spojení s jinými koncepcemi nebo záměry, mít významný vliv na příznivý stav předmětů ochrany nebo celistvosti EVL Moravský kras ve smyslu ustanovení § 45 i) zákona.

SEA vyhodnocení se zaměří zejména na možné střety se zájmy ochrany přírody. Upozorňujeme, že pokud budou zpracovány varianty řešení, jejichž cílem je negativní vlivy na příznivý stav předmětu ochrany nebo celistvost EVL Moravský kras vyloučit nebo zmírnit, musí být varianty zhodnoceny jednotlivě v rámci vyhodnocení vlivu uvedené koncepce na lokality soustavy Natura 2000 v souladu s § 45i odst. 2 zákona o ochraně přírody a krajiny (dále jen „Hodnocení Natura 2000“).

Pokud budou zpracovány varianty, SEA vyhodnocení a Hodnocení Natura 2000 bude obsahovat pořadí jednotlivých variant z hlediska vlivů na životní prostředí, návrh podmínek, za jakých jsou jednotlivé varianty přípustné, včetně případných kompenzačních opatření, která mohou zmírnit nebo eliminovat negativní vlivy jednotlivých variant.

SEA vyhodnocení a Hodnocení Natura 2000 bude obsahovat návrh stanoviska příslušného úřadu ke koncepci s uvedením jednoznačných výroků, zda lze z hlediska negativních vlivů na životní prostředí doporučit schválení jednotlivých návrhových ploch a schválení změn územního plánu jako celku, popřípadě budou navrženy a doporučeny podmínky nutné k minimalizaci vlivů na životní prostředí a veřejné zdraví.

OŽP požaduje, aby v příslušné části odůvodnění návrhů změn územního plánu bylo uvedeno, jak byly do návrhů změn územního plánu zpracovány podmínky a opatření navržené pro jednotlivé plochy a koridory v SEA vyhodnocení a Hodnocení Natura 2000, případně bylo odůvodněno, proč podmínky a opatření uvedené v SEA vyhodnocení a Hodnocení Natura 2000 zpracovány nebyly. Uvedený požadavek vyplývá z § 53 odst. 5 písm. b) stavebního zákona.

2. Stanovisko odboru životního prostředí KUJMK podle § 45 i) zákona č. 114/1992 Sb., o ochraně přírody a krajiny (mimo CHKO Moravský kras)

Krajský úřad Jihomoravského kraje, odbor životního prostředí, příslušný podle ustanovení § 77a odst. 4 písm. o) zákona č. 114/1992 Sb., o ochraně přírody a krajiny, ve znění pozdějších předpisů vyhodnotil na základě žádosti, kterou podal pořizovatel územně plánovací dokumentace Městský úřad Blansko, odbor stavební úřad, oddělení územního plánování a regionálního rozvoje, možnosti vlivu koncepce „Návrh Zprávy o uplatňování Územního plánu Habrůvka s pokyny pro zpracování návrhů změn“ a vydává stanovisko podle § 45i odstavce 1 téhož zákona v tom smyslu, že **hodnocená koncepce nemůže mít významný vliv na žádnou evropsky významnou lokalitu nebo ptačí oblast soustavy Natura 2000 nacházející se v územní působnosti Krajského úřadu Jihomoravského kraje.**

Závěr orgánu ochrany přírody vychází ze skutečnosti, že hodnocená koncepce má potenciální vliv pouze na řešené území a jeho bezprostřední okolí. S ohledem na lokalizaci hodnocené koncepce mimo území prvků soustavy Natura 2000 a její věcnou povahu proto nemá potenciál způsobit přímé, nepřímé či sekundární vlivy na celistvost a předměty ochrany lokalit soustavy Natura 2000 nacházející se v územní působnosti Krajského úřadu Jihomoravského kraje.

Orgán ochrany přírody vzal rovněž v potaz, že k předložené koncepci bude z hlediska jejích možných vlivů na část území nacházející se v chráněné krajinné oblasti Moravský kras, včetně evropsky významné lokality Moravský kras (CZ0624130), vydáno samostatné stanovisko podle § 45i odstavce 1 výše uvedeného zákona Agenturou ochrany přírody a krajiny ČR, regionálním pracovištěm Jižní Morava, oddělením Správy CHKO Moravský kras.

3. Stanovisko Agentury ochrany přírody a krajiny ČR, Správy CHKO Moravský kras podle § 45 i) zákona č. 114/1992 Sb., o ochraně přírody a krajiny

Agentura posoudila, zda může mít předložená Zpráva samostatně nebo ve spojení s jinými koncepcemi nebo záměry významný vliv na příznivý stav předmětu ochrany nebo celistvost evropsky významné lokality (dále jen „EVL“) Moravský kras na území CHKO Moravský kras a na základě tohoto posouzení vydává následující stanovisko:

Významný vliv Zprávy na příznivý stav předmětu ochrany nebo celistvost EVL Moravský kras na území CHKO Moravský kras samostatně nebo ve spojení s jinými koncepcemi nebo záměry ve smyslu § 45 i) zákona nelze vyloučit.

Odůvodnění:

Agentura obdržela dne 23. 5. 2023 žádost Městského úřadu Blansko, odboru stavební úřad, oddělení územního plánování a regionálního rozvoje, o stanovisko podle § 45i zákona k předložené Zprávě. Evropsky významné lokality (dále jen „EVL“) Moravský kras na území CHKO Moravský kras se týká zejména změna č. 2.8 – úpravy podmínek využití ploch v nezastavěném území. Vzhledem k tomu, že tyto úpravy podmínek nejsou konkrétně specifikovány, Agentura posoudila, že nelze vyloučit, zda může předložená Zpráva, samostatně nebo ve spojení s jinými koncepcemi nebo záměry, mít významný vliv na příznivý stav předmětu ochrany nebo celistvosti EVL Moravský kras ve smyslu ustanovení § 45i zákona.

V plochách nezastavěného území (plochy zemědělské, lesní, přírodní, plochy smíšené nezastavěného území) jsou v k. ú. Habrůvka následující přírodní stanoviště: 6510 Extenzivní sečené louky nížin až podhůří (Arrhenatherion, Brachypodio-Centaureion nemoralis), 9130 Bučiny asociace Asperulo-Fagetum, 9170 Dubohabřiny asociace Galio-Carpinetum, 9180 Lesy svazu Tilio-Acerion na svazích,

sutích a v roklicích, 91E0 Smíšené jasanovo-olšové lužní lesy temperátní a boreální Evropy (*Alno-Padion*, *Alnion incanae*, *Salicion albae*), které se nachází na ploše EVL Moravský kras, zařazené do národního seznamu NATURA 2000 nařízením vlády č. 132/2005 Sb. Tato stanoviště jsou jedněmi z hlavních předmětů ochrany v EVL a CHKO Moravský kras. Takové předmětné biotopy je povinností členských států EU v EVL zachovat nebo jejich stav zlepšovat. Není tedy přípustné, aby docházelo k jejich plošné nebo kvalitativní degradaci. Na plochách nezastavěného území severozápadně od obce se nachází ponory. Posláním CHKO Moravský kras je ochrana těchto krasových jevů. V okolních lesích a jejich okrajích se vyskytují zvláště chráněné druhy rostlin: okrotice bílá (*Cephalanthera damasonium*) (O), okrotice červená (*Cephalanthera rubra*) (SO). Ze zvláště chráněných druhů živočichů se zde vyskytuje sokol stěhovavý (*Falco peregrinus*) (KO) a ropucha obecná (*Bufo bufo*) (O).

Změny č. 2.4, 2.5, 2.6 a 2.7 se nacházejí mimo CHKO Moravský kras. Změny č. 2.1, 2.2 a 2.3 lze významný vliv vyloučit.

Vzhledem ke skutečnosti, že požadované změny územního plánu týkající se úpravy podmínek využití ploch v nezastavěném území nejsou v této době konkrétně specifikovány, nelze vyloučit, zda může předložená Zpráva, samostatně nebo ve spojení s jinými koncepcemi nebo záměry, mít významný vliv na příznivý stav předmětů ochrany nebo celistvosti EVL Moravský kras ve smyslu ustanovení § 45 i) zákona.

1.2 CÍL HODNOCENÍ

Posouzení vlivu návrhu Změny č. 2 územního plánu Habrůvka na soustavu Natura 2000 dle § 45i zákona č. 114/1992 Sb. o ochraně přírody a krajiny, ve znění pozdějších předpisů, je samostatnou částí vyhodnocení vlivu návrhu územního plánu na životní prostředí podle zákona č. 100/2001 Sb. o posuzování vlivu na životní prostředí ve znění pozdějších předpisů, respektive na udržitelný rozvoj dle zákona č. 283/2021 Sb., stavebního zákona.

Cílem naturového hodnocení bylo zjistit, zda koncepce – tj. návrh změny územního plánu, respektive záměry (plochy, koridory ...) v něm uvedené, mohou mít významně negativní vliv na soustavu Natura 2000, konkrétně na ptačí oblasti a evropsky významné lokality a na předměty ochrany v nich a celistvost těchto lokalit, které mohou být územním plánem Habrůvka dotčené.

1.3 POSTUP VYPRACOVÁNÍ HODNOCENÍ

Zpracování návrhu Změny č. 2 územního plánu vychází ze Zprávy o uplatňování územního plánu Habrůvka. Zpracovateli hodnocení Natura 2000 byl návrh změny územního plánu předložen v červenci roku 2024. Návrhy obsahují vymezení ploch (záměrů) a předpokládaný způsob jejich budoucího využití. Bylo proto možné provést konkrétní hodnocení předpokládaných vlivů na soustavu Natura 2000 a také provést ještě v červenci roku 2024 terénní šetření v místech, kde je možné očekávat potenciální střet těchto záměrů se zájmy ochrany soustavy Natura 2000.

Samotné hodnocení je prováděno v převážné míře podle typů jednotlivých ploch (záměrů), v případě, že je identifikován potenciální negativní vliv, jsou podrobněji hodnoceny konkrétní plochy či koridory.

2. ZÁKLADNÍ ÚDAJE O ÚZEMNÍM PLÁNU

2.1 NÁZEV ÚZEMNÍHO PLÁNU

Návrh Změny č.2 územního plánu Habrůvka

2.2 POŘIZOVATEL

Obec Habrůvka

Habrůvka 99, 679 05 Křtiny

Tel: 516 439 119

E-mail: podatelna@habruvka.cz

Oprávněný zástupce obce

Ing. Zdeněk Cihlář, Ph.D. Starosta obce:

2.3 VZTAH K JINÝM KONCEPCÍM A ÚZEMNĚ-PLÁNOVACÍM DOKUMENTACÍM

Návrh Změny č. 2 ÚP Habrůvka je koordinován s Politikou územního rozvoje České republiky, ve znění Aktualizace č. 1, 2, 3, 4, 5, 6 a 7. Politika územního rozvoje České republiky 2008 byla schválena vládou České republiky usnesením č. 929/2009 ze dne 20.07.2009. Dne 15.04.2015 byla usnesením vlády České republiky č. 276 schválena její Aktualizace č. 1. Aktualizace č. 2 byla schválena usnesením vlády ze dne 02.09.2019 č. 629, Aktualizace č. 3 byla schválena usnesením vlády ze dne 02.09.2019 č. 630, Aktualizace č. 5 byla schválena dne 17. srpna 2020 usnesením vlády č. 833, Aktualizace č. 4 byla schválena dne 31. 8. 2021 v částce 141 jako bod 321 a Aktualizace č. 6 byla schválena usnesením vlády ČR č. 542/2023 dne 19.7.2023 v závaznosti od 1.9.2023. Aktualizace č. 7 PÚR ČR je platná od 1.3.2024.

Dále je návrh Změny č. 2 ÚP koordinován se Zásadami územního rozvoje Jihomoravského kraje. Územní plán Habrůvka respektuje nadřazenou územně plánovací dokumentaci Zásady územního rozvoje Jihomoravského kraje po aktualizaci 1,2 (dále jen „ZÚR JMK“), které byly vydány na 33. zasedání Zastupitelstva Jihomoravského kraje konaném dne 17.09.2020 a nabyly účinnosti dne 31.10.2020.

2.4 OBSAH ÚZEMNÍHO PLÁNU

Předložený návrh Změny č. 2 územního plánu Habrůvka byl zpracováván v období první poloviny roku 2024. Vychází ze Zprávy o uplatňování Územního plánu Habrůvka, které bylo zpracováno v roce 2023. Návrh změny územního plánu obsahuje Opatření obecné povahy a Odůvodnění.

Návrh změny územního plánu obsahuje tyto hlavní části – uvedeny jsou jen pasáže relevantní pro potřeby posouzení.

2.4.1 Vymezení zastavitelných a transformačních ploch

Tabulka 1 Vymezení zastavitelných a transformačních ploch

Označení zastavitelných a transformačních ploch	Navržené plochy s rozdílným způsobem využití	Rozloha (ha)
Zastavitelné plochy		
Z.1	BV Plochy bydlení: bydlení venkovské PU Plochy veřejných prostranství: veřejná prostranství všeobecná ZZ Plochy zeleně: zeleň zahradní a sadová	5,134
Z.2	BV Plochy bydlení: bydlení venkovské PU Plochy veřejných prostranství: veřejná prostranství všeobecná	2,121
Z.3	BV Plochy bydlení: bydlení venkovské PU Plochy veřejných prostranství: veřejná prostranství všeobecná	1,029
Z.4	BV Plochy bydlení: bydlení venkovské	0,120
Z.5	SV Plochy smíšené obytné: smíšené obytné venkovské PU Plochy veřejných prostranství: veřejná prostranství všeobecná	0,872
Z.6	OU Plochy občanského vybavení: občanské vybavení všeobecné PU Plochy veřejných prostranství: veřejná prostranství všeobecná	0,150
Z.7a	OS Plochy občanského vybavení: občanské vybavení – sport	0,127
Z.7b	OS Plochy občanského vybavení: občanské vybavení – sport	0,100
Z.8	OS Plochy občanského vybavení: občanské vybavení – sport	0,094
Z.9	PU Plochy veřejných prostranství: veřejná prostranství všeobecná	0,279
Z.10	OU Plochy občanského vybavení: občanské vybavení všeobecné	0,043
Transformační plochy		
T.1	VX Plochy výroby a skladování: výroba a skladování jiné	1,481
T.2	OS Plochy občanského vybavení: občanské vybavení – sport	0,566
T.3	SV Plochy smíšené obytné: smíšené obytné venkovské	0,126

2.4.2 Další relevantní provedené úpravy

Zde jsou uvedeny další navržené úpravy, které jsou součástí návrhu Změny č. 2 a mohou mít vazbu na předmět posouzení. Nejsou uváděny změny formální (číslování a označení ploch ...), kde nelze předpokládat průmět do území a vliv na životní prostředí.

Veřejná zeleň je součástí ploch veřejných prostranství. Je respektován stávající způsob využití pozemků zařazením do příslušných ploch s rozdílným způsobem využití s výjimkou dvou lokalit, kde je navrženo nové využití – zahrady v plochách ZZ – plochy zeleně: zeleň zahradní a sadová. Jsou vymezeny plochy ZZ (v plochách Z.1, K.1 a K.2).

Tabulka 2 Přehled ploch změn v krajině

Označení ploch změn v krajině	Navržené plochy s rozdílným způsobem využití	Rozloha (ha)
K.1	ZZ Plochy zeleně: zeleň zahradní a sadová	0,162
K.2	ZZ Plochy zeleně: zeleň zahradní a sadová	0,491

Vkládají nové kapitoly ve znění „Protierozní opatření“. Jsou navržena protierozní opatření formou protierozního zatravnění, doprovodné krajinné zeleně a formou otevřeného příkopu pro svedení povrchových vod podél navržených účelových komunikací UK1, UK2, UK3 a UK4. Návrh opatření je vymezen formou překryvného značení nad plochami s rozdílným způsobem zatravnění.

2.5 NAVRŽENÉ VARIANTY ŘEŠENÍ A HLAVNÍ DŮVODY PRO JEJICH VÝBĚR

Návrh Změny č. 2 územního plánu je předložen v jedné variantě. V průběhu jeho přípravy nebylo řešeno více variant. Ze Zadání ani z posouzení nevyplývá požadavek nebo nutnost variantního řešení.

2.6 SHRUTÍ PŘÍPADNÝCH ÚPRAV NÁVRHU ÚP PROVEDENÝCH BĚHEM ZPRACOVÁNÍ POSOUZENÍ

Z posouzení nevyplývaly požadavky na úpravu územního plánu.

3. ÚDAJE O EVROPSKY VÝZNAMNÝCH LOKALITÁCH A PTAČÍCH OBLASTECH

3.1 IDENTIFIKACE DOTČENÝCH LOKALIT

Na území obce Habrůvka, pro které je změna územního plánu zpracovávána, se nachází jedna evropsky významná lokalita. Jedná se o EVL Moravský Kras. Tato EVL zabírá převážnou část území obce s výjimkou zástavby obce a JV části od ní a dále části severní části obce směrem na Rudice – viz mapa níže.

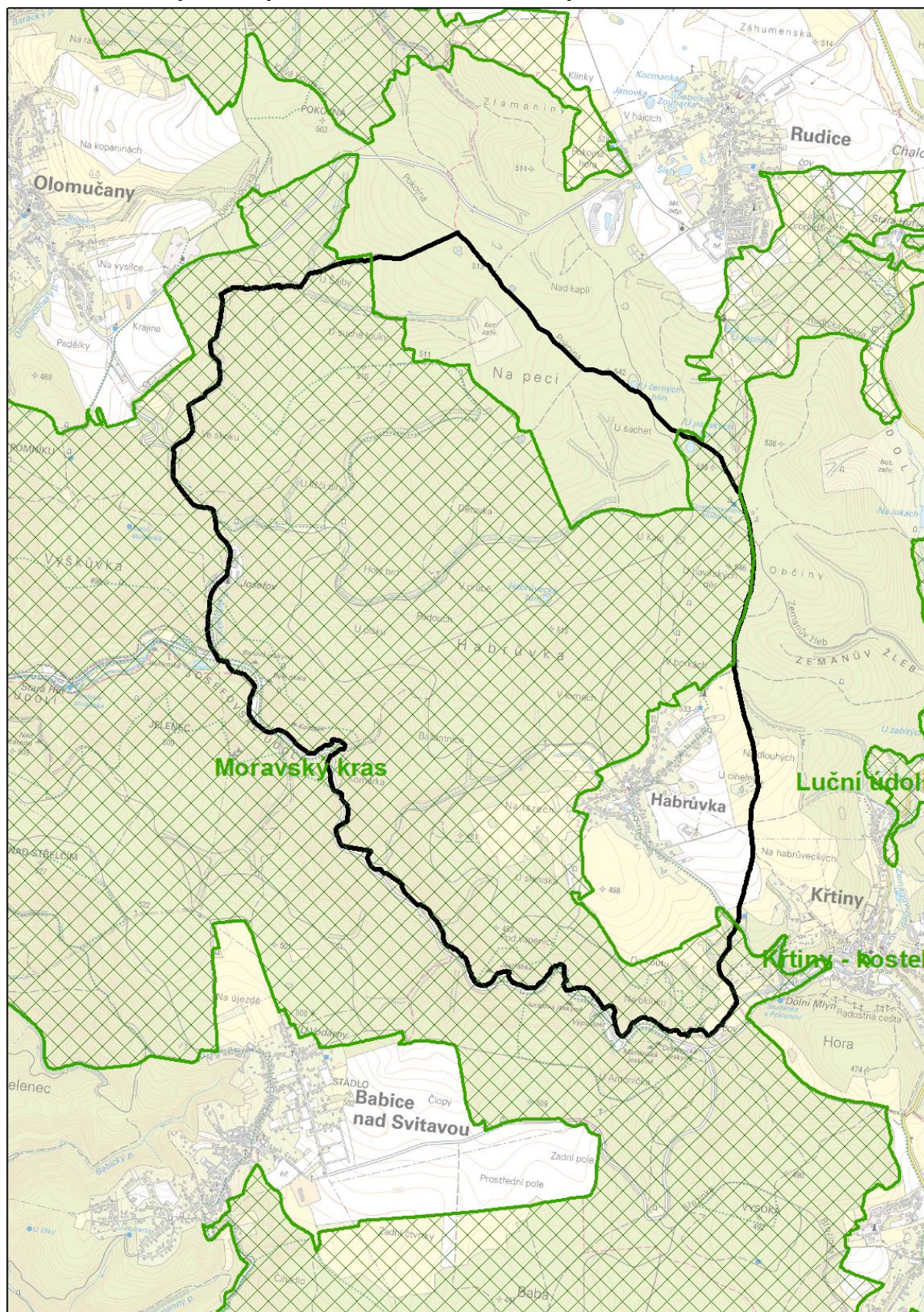
Poměrně nedaleko se nachází dvě další EVL, a to:

- EVL Luční údolí cca 700 metrů východně od hranice obce Habrůvka – předmět ochrany je čolek velký a tři stanoviště (6430, 6510 a 9130)
- EVL Křtiny – kostel – cca 800 metrů východně od hranice obce Habrůvka – předmět ochrany netopýr velký a vrápenec malý

V relativní blízkosti se nacházejí další EVL, a to Údolí Svitavy ve vzdálenosti cca 3 km západně.

S ohledem na vzdálenost těchto lokalit od zájmového území obce a charakter záměrů uvedených v koncepci lze riziko ovlivnění těchto výše uvedených lokalit s výjimkou EVL Moravský Kras za nulové. V další části hodnocení jsou proto podrobněji popisovány a řešeny pouze předměty ochrany v EVL Moravský Kras a vlivy na ně.

Obrázek 1 Lokality soustavy Natura 2000 v okolí Habruvky



Zdroj: AOPK, 2024

3.2 POPIS DOTČENÝCH LOKALIT – EVL MORAVSKÝ KRAS

Níže jsou uvedeny základní informace o EVL Moravský Kras.

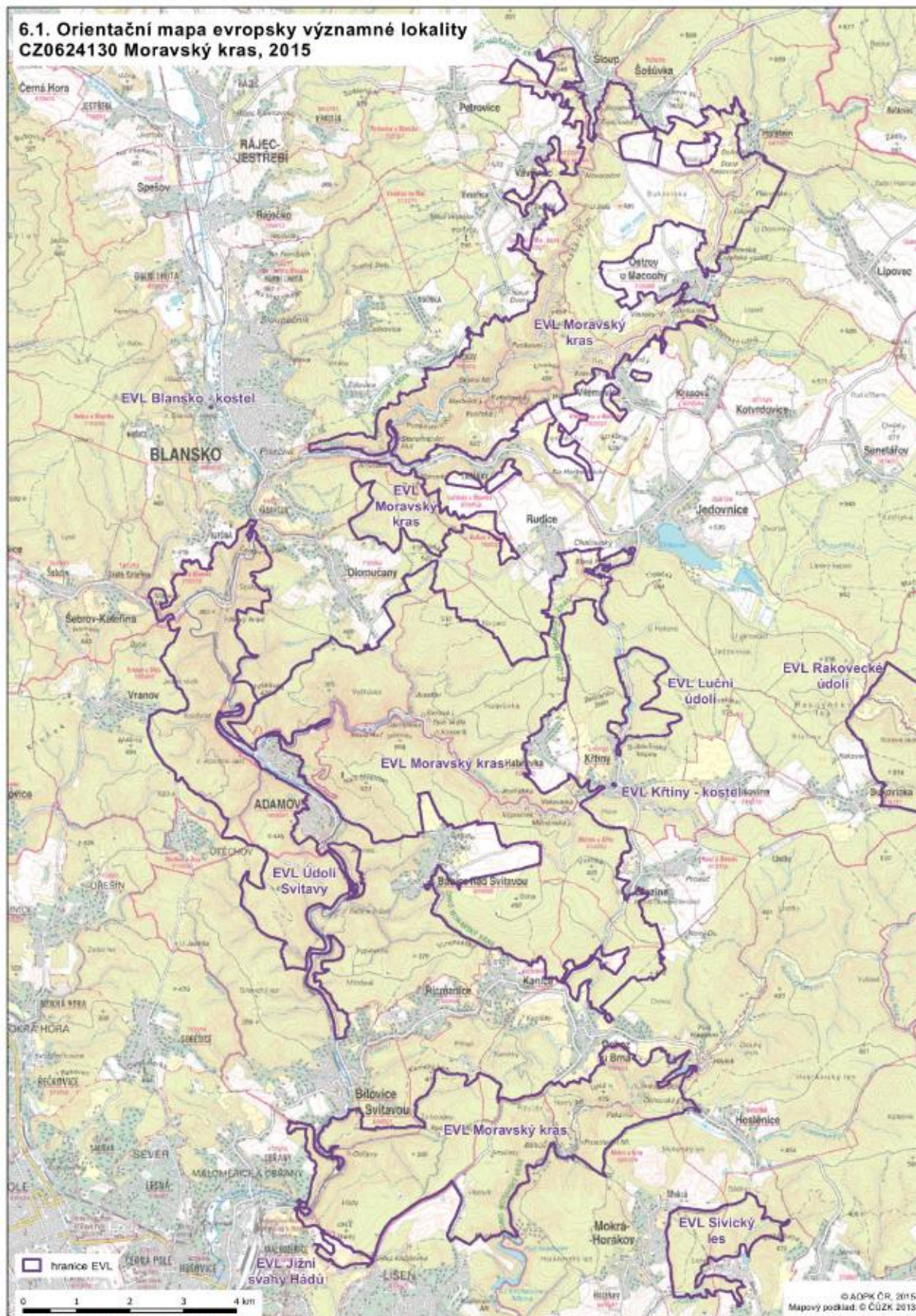
Tabulka 3 Základní charakteristiky EVL Moravský Kras

Název lokality	Moravský Kras	Předměty ochrany	<p>Biotopy:</p> <p>6190 Panonské skalní trávníky (Stipo-Festucetalia pallentis)</p> <p>6210 Polopřirozené suché trávníky a facie křovin na vápnitých podložích (Festuco-Brometalia)</p> <p>6240 Subpanonské stepní trávníky*</p> <p>6510 Extenzivní sečené louky nížin až podhůří (Arrhenatherion, Brachypodio-Centaureion nemoralis)</p> <p>8160 Vápnité sutě pahorkatin a horského stupně*</p> <p>8210 Chasmofytická vegetace vápnitých skalnatých svahů</p> <p>8310 Jeskyně nepřístupné veřejnosti</p> <p>9130 Bučiny asociace Asperulo-Fagetum</p> <p>9150 Středoevropské vápencové bučiny (Cephalanthero-Fagion)</p> <p>9170 Dubohabřiny asociace Galio-Carpinetum</p> <p>9180 Lesy svazu Tilio-Acerion na svazích, sutích a v roklích*</p> <p>91E0 Smíšené jasanovo-olšové lužní lesy temperátní a boreální Evropy (Alno-Padion, Alnion incanae, Salicion albae)*</p> <p>91G0 Panonské dubohabřiny*</p> <p>91H0 Panonské šípákové doubravy</p> <p>Druhy-rostliny: hadinec nachový, koniklec velkokvětý, střevíčník pantoflíček, šikoušek zelený</p> <p>Druhy-živočichové: kovařík fialový, netopýr brvitý, netopýr černý, netopýr velkouchý, netopýr velký, přástevník kostivalový*, vranka obecná, vrápenec malý</p>
Kód lokality	CZ0624130		
Rozloha	6485,4 ha	Způsob zajištění ochrany	EVL je součástí CHKO Moravský Kras, současně se zde nacházejí také maloplošná zvláště chráněná území.
Nadmořská výška	216-586 m n.m.		

Pozn.: * označuje prioritní druhy a stanoviště

Základní informace jsou uvedeny na webu www.natura2000.cz a dále podrobněji v Souhrnu doporučených opatření pro EVL Moravský Kras a dalších zdrojích.

Obrázek 2 Vymezení EVL Moravský Kras



Zdroj: Souhrn doporučených opatření pro EVL Moravský Kras, AOPK 2017

3.2.1 Základní charakteristika lokality, biota

Jedná se o krasovou planinu, která je protkána pestrou často meandrující údolní sítí, která v minulosti znemožňovala intenzivnější kolonizaci. Pouze krasové plošiny mezi údolími v severní a v menší míře i střední části území jsou zemědělsky využívány. Celé území je lesnaté, lesy mají zachovalou druhovou skladbu.

Severní část Moravského krasu Jádru severní části tvoří NPR Vývěry Punkvy s nejlépe vyvinutými krasovými jevy. Unikátní je propast Macocha, vývěry ponorné řeky Punkvy a celý její podzemní systém - Amatérská jeskyně - největší jeskynní systém v ČR.

V území jsou bohatě zastoupena lesní společenstva. Hrany skal hostí teplomilnou flóru a faunu, významné jsou výskyty suchých trávníků. Obě krasové údolí Pustého a Suchého žlebu patří k nejbohatším lokalitám výskytu suťových lesů v České republice. Toto bohatství spočívá především ve vysoké rozmanitosti různých typů suťového lesa na poměrně malé ploše území, v které se vyskytuje většina typů popsanych z naší republiky.

K dalším pozoruhodnostem patří výskyt populace tisu červeného, čítající přibližně 3 000 jedinců rozšířených především v suťových lesích a na skalách.

Suťové lesy hostí řadu významných druhů. Bučiny jsou zastoupeny několika typy, z nichž převládají květnaté bučiny. Vápnomilné bučiny podsvazu *Cephalanthero-Fagenion* jsou maloplošné, vázané na prudké skeletnaté vápencové svahy. V horních partiích žlebů převažují hájové porosty. Velmi vzácně teplomilné doubravy, v Arnoštově údolí acidofilní teplomilné doubravy. Poměrně hojné jsou i dubohabřiny. Tyto lesy jsou druhově bohaté, často obsahují druhy okolních suchých trávníků.

Jedním z nejvýznamnějších biotopů v území jsou skalní stanoviště. Významně je na nich zastoupena chasmofytická vegetace kapradin a petrofytů. Národní význam lokality navíc podtrhuje lokalita kruhatky Matthioliho (v Macoše jediný výskyt v ČR), nedávný nález atlantického druhu mochna jahodovitá a objev karpatského druhu *Primula auriculata*.

Ve vysokobylinné vegetaci (S1.4) na suťovém kuželu na dně propasti Macocha je od roku 2001 pravidelně sledována přítomná populace mechu šikouška zeleného. V roce 2005 byl druh nalezen celkem na 2 padlých kmenech, zároveň byly nalezeny 2 nové lokality v Suchém žlebu.

Ve střední části Moravského krasu jsou nejrozšířenějším lesním biotopem květnaté bučiny. V území se vyskytují na příhodných stanovištích, na všech typech hornin. Na živném, vápencovém podloží se v okolí Babic a v Křtinském údolí vyskytují porosty blízké karpatské asociaci *Carici pilosae-Fagetum*. V inverzních polohách Josefského údolí lze nalézt i asociaci *Dentario enneaphylli-Fagetum*. Na vápenci se vzácně vyskytují bučiny podsvazu *Cephalanthero-Fagenion*. Porosty jsou maloplošné a hostí lesní zástupce čeledi vstavačovitých. Acidofilní bučiny svazu *Luzulo-Fagion* se vyskytují roztroušeně mimo vápencový podklad, zvláště na obnažených kyselých horninách.

V okolí Rudic jsou vápence překryty písčítými usazeninami (Rudické vrstvy), které zasahují až do NPR Habruvecká bučina. Potenciální acidofilní bučiny v této části území jsou většinou přeměněny na smrkové monokultury. Lokalita zahrnuje několik posledních zbytků této lesní vegetace. V zaříznutých údolích a zlíbcích přecházejí bučiny v maloplošné suťové lesy. Nejhojnější jsou v Josefském údolí. Dubohabřiny rostou na skeletnatých svazích v celém území. Jsou řazeny k hercynskému typu, tvoří však nápadné přechody ke karpatským porostům. Extrazonálně, na velmi malých plochách skalních hran na vápenci je zastoupena asociace *Corno-Quercetum*. V lužním údolí převažují vlhčí typy luk svazu *Arrhenatherion* a maloplošně i luční porosty svazu *Calthion*. Tyto louky jsou mimořádně kvalitní. Svaz *Calthion* zde má podhorský charakter, typický je výskyt *Trollius altissimus*. Tyto

mimořádně kvalitní a pravidelně kosené louky jsou rovněž součástí návrhu lokality. V území je rozšířena řada ohrožených a chráněných druhů.

Jižní část Moravského krasu - dlouhodobé využívání lesních porostů na produkci palivového dříví pro blízké Brno je hlavním důvodem dnešního dominantního rozšíření dubohabřin v jižní části území. Oblast Hádů a údolí Říčky je význačná z fytogeografického hlediska, v území dochází ke střetu flór karpatské, panonské a hercynské. Proto jsou v lesních celcích zastoupeny tři typy dubohabrových hájů. Vegetační pestrost zvyšuje přítomnost teplomilných doubrav s dubem pýřitým, na Hádech je rozšířena populace dubu ceru. Na východ položené Údolí Říčky má po floristické stránce blíže ke karpatské oblasti. Zastoupeny jsou zde i teplomilné vápencové lipiny. (upraveno dle www.natura2000.cz)

3.2.2 Kvalita a význam

O významu lokality svědčí vyhlášení CHKO Moravský kras a četnost maloplošných rezervací, které jsou v území vyhlášeny. Jejich posláním je ochrana krasových jevů a přírodě blízkých lesních biotopů. Pro přítomnost dvou největších jeskynních systémů v České republice: Amatérské jeskyně a systému Býčí skála – Rudické propadání je Moravský kras našim nejvýznamnějším krasovým územím.

Pro specifickou hydrologii je oblast krasových žlebů a plošin s jádrem – NPR Vývěry Punkvy zapsána v listině Ramsarských mokřadů. K archeologickým pozoruhodnostem patří kromě naleziště halštatské kultury v Býčí skále i dvě nejdůležitější naleziště sídlišť neandrtálské kultury: jeskyně Kůlna a Pekárna. Významná je i bohatá historie železářství (huť Františka v Josefovském údolí).

Evropský význam Moravského krasu je umocněn výskytem druhů z přílohy II Směrnice o stanovištích. Jsou to orchidej střevočník pantoflíček, teplomilné druhy koniklec velkokvětý a hadinec nachový, drobný mechorost šikoušek zelený, který byl prozatím nalezen v propasti Macocha a na dvou místech v Suchém Žlebu, ale vzhledem k vhodným podmínkám, lze předpokládat, že se vyskytuje i na jiných místech NPR Vývěry Punkvy.

Dále zde žijí netopýři: netopýr velkouchý, netopýr černý, netopýr velký, netopýr brvitý a vrápenec malý, drobná rybka vranka obecná, zástupce lesních motýlů přástevník kostivalový a mokřadní motýlí modrásek bahenní a ohniváček černočárný. Na staré rozpadající se kmeny střední části Moravského krasu je vázán kovařík *Limoniscus violaceus*.

Dále jsou uvedeny základní informace k jednotlivým předmětům ochrany s komentářem ve vztahu k řešenému území.

3.2.2.1 Biotopy Natura 2000 – předměty ochrany

Přehled biotopů, které jsou předmětem ochrany, je uveden v tabulce v úvodu této kapitoly. Jedná se o větší počet biotopů, jejichž rozšíření je popsáno např. v Souhrnu doporučených opatření pro EVL Moravský Kras, případně je jejich lokalizace patrná z mapování biotopů Natura 2000.

Z důvodu velkého množství informací zde není uváděn podrobný výčet charakteristik těchto biotopů, jejich přítomnost či nepřítomnost je však pochopitelně zohledněna při samotném hodnocení vlivů jednotlivých návrhových ploch.

3.2.2.2 Koniklec velkokvětý

V území se nachází stálá dobře zachovalá populace, která leží na okraji areálu svého druhu.

Koniklec velkokvětý roste jak v polopřirozených suchých trávnících na hlubokých, živinami bohatých půdách bazické i kyselé reakce, tak i na mělkých půdách primárního bezlesí na výslunných skalních hranách, nebo výjimečně i na hadci. Je znám z mnoha typů vegetace, především ze stepních a skalních trávníků, teplomilných doubrav a z lemů teplomilných křovin. Hlavní příčinou ohrožení druhu je zarůstání ploch náletem dřevin (trnka, svída krvavá, akát) a hromadění stařiny.

V rámci EVL se nachází v PR Bílá voda, PR Sloupsko-šošůvské jeskyně, NPR Vývěry Punkvy, NPR Býčí skála, PR Údolí Říčky a PR Čihadlo.

Komentář: NPR Býčí skála zasahuje také do území obce Habrůvka. Do tohoto MZCHÚ nejsou směřovány žádné návrhové plochy. Ohrožení druhu je dáno primárně způsobem managementu stanoviště. Přímé negativní vlivy nejsou předpokládány. Potenciální výskyt PO je nutno zohlednit u návrhových ploch v Josefově.

3.2.2.3 *Hadinec nachový*

V území se nachází stálá dobře zachovalá populace, která leží na okraji areálu svého druhu.

Druh preferuje slunná, suchá a teplá stanoviště travnatých biotopů na hlubších půdách bohatých bázemi (např. spraše) a s vysokým obsahem živin, často na prudkých svazích. Vyhledává především místa s neúplně zapojenou vegetací vznikající narušováním stanoviště (např. králíčími výhrabky). Ta jsou důležitá zejména pro uchycení vyklíčených semenáčků.

Druh roste na okraji svého celkového areálu, což je hlavní příčinou jeho vzácnosti u nás. Některé lokality v minulosti zanikly totální destrukcí (terasování svahů, rozšiřování vinic, těžba kamene), jindy vlivem intenzivního hnojení (druh neodolá nástupu konkurenčně silnějších druhů) a sukcesními procesy, např. nálet či výsadba dřevin (akát, borovice), a následným zastíněním. Občas bývá trhán, neboť jde o poměrně estetický a nápadný druh. Hadinec také citlivě reaguje na srážkově deficitní jarní období. Pak může docházet přechodně ke značným propadům v početnosti a nízké fertilitě.

Komentář: Návrhové plochy jsou směřovány primárně ve vazbě na hlavní zástavbu obce Habrůvka, kde se hadinec nevyskytuje.

3.2.2.4 *Střevíčník pantoflíček*

V rámci EVL se nachází stálá, dobře zachovalá populace uvnitř areálu svého rozšíření.

Stanovištěm střevíčníku jsou obvykle světlé lesy a jejich lemy (dubohabřiny, teplomilné doubravy, případně květnaté a okroticové bučiny, vzácně suťové lesy) (jako v této EVL, proto ohrožující faktory a vhodný management je v této kapitole zaměřen pouze na lesní stanoviště), ale roste také v otevřených travnatých biotopech sv. *Bromion erecti* (mírně vlhké varianty) až po střídavě vlhká luční společenstva s bezkolencem (sv. *Molinion caeruleae*). Střevíčník dává přednost mírně vlhkým (v létě vysychajícím) půdám s nižším obsahem dusíku, ale bohatým na báze. Půdy jsou v rozpětí mezi zásaditou až neutrální půdní reakcí. Velmi často se vyskytuje na vápencovém podkladu, především na tzv. bílých stráních s těžkými jílovitými půdami a také na flyši. Upřednostňuje polostinná stanoviště.

Střevíčník je ohrožen především v lesních porostech. Týká se to hlavně holosečného způsobu hospodaření, který vede ke změnám ekologických podmínek stanoviště či přímo k jeho destrukci. Obdobně nevhodné jsou náhrady listnatých dřevin jehličnatými (především smrky), ačkoli může

střevíčník v smrkových monokulturách (zvláště v těch světlejších či na světlinách) dlouhodobě přežívat. Při vyšším zastínění porostů se může střevíčník delší dobu vyskytovat jen ve sterilním stavu. Některé lokality jsou ohroženy deponováním průmyslového a domovního odpadu, případně chemizací a kontaminací znečišťujících látek. Vzhledem k dekorativnosti rostliny je rizikem také vyrývání a přesazování pro skalničkářské účely. Při vyšších stavech zvěře brání generativní reprodukci okus květonosných lodyh, ve vzácnějších případech mohou být rostliny poškozovány i rytím zvěře.

Komentář: Návrh změny ÚP Habrůvka navrhuje plochy zejména ve vazbě na intravilán obce, který se nachází na okraji EVL Moravský Kras. Žádné návrhové plochy nejsou směřovány do lesních porostů ani MZCHÚ.

3.2.2.5 Šikoušek zelený

V rámci EVL se nachází stálá, dobře zachovalá populace uvnitř areálu svého rozšíření. Přítomnost zjištěna v NPR Vývěry Punkvy v propasti Macocha. Lze předpokládat výskyt i v jiných lokalitách.

Prioritou je zachování bezzásahového managementu, zachování stabilního mikroklimatu lokalit, zachování přítomnosti ztrouchnivělého dřeva apod. Nevhodné jsou zásahy významněji měnící stávající podmínky.

Komentář: Lokalita NPR Vývěry Punkvy se nachází mimo území obce Habrůvka. Rovněž nejsou předpokládány zásahy do lesních porostů. Negativní ovlivnění druhu proto není předpokládáno.

3.2.2.6 Netopýr černý, netopýr velký, netopýr velkouchý, netopýr brvitý a vrápenec malý

Nachází se zde stálé i zimující dobře zachovalé populace uvnitř areálu svého druhu. Cílem je udržení minimálně stejného stavu populace netopýrů a vrápence, jako v době vyhlášení EVL zabezpečením klidu pro letouny na jejich zimovištích a zároveň zajištěním jejich snadného přístupu do jeskyní.

Tyto druhy jsou veskrze vázané na jeskyně, z nichž některé se nacházejí i na území obce Habrůvka nebo její blízkosti. Mezi hlavní dlouhodobé zásady péče patří zachovat jeskyně, včetně jejich výplní a prostředí, v přírodním stavu, zachovat v jeskyních stabilní podmínky (klimatické, hydrologické, světelné apod.), zajistit klid v době výskytu netopýrů na zimovištích, zajistit ochranu zimovišť netopýrů i letních kolonií, zajistit nabídku úkrytů ve starých lesních porostech pro letní kolonie netopýrů, ochrana povrchových krasových jevů, nejen v návaznosti na jeskyně a úprava hospodaření v zónách zvýšených průsaků nad jeskyněmi (omezení eroze, chemizace).

Jeskyně by v případě využití měly být využívány citlivě s ohledem na výskyt předmětů ochrany.

Komentář: Návrhové plochy obsažené v návrhu změny ÚP nejsou lokalizovány do jeskyní ani jejich blízkosti, primárně jsou navrhovány ve vazbě na hlavní zástavbu obce Habrůvka, kde se jeskyně nevyskytují. Negativní ovlivnění těchto předmětů ochrany tedy není předpokládáno.

3.2.2.7 Prástevník kostivalový

V území se nachází stálá populace ve vynikajícím stavu zachovalosti uvnitř areálu výskytu druhu.

3.2.2.8 Vranka obecná

V území se nachází stálá dobře zachovalá populace v dobrém stavu zachovalosti uvnitř areálu výskytu druhu. Výskyt byl zaznamenán ve vodních tocích v NPR Vývěry Punkvy a NPR Býčí skála, rozšíření je však ve vodních tocích v celé EVL.

Cílem managementu je zachování přirozeného charakteru toků s rozmanitým dnovým substrátem s převahou omletých kamenů a šterku, zachování čistoty toku a minimalizace negativních zásahů do toků.

Komentář: Zástavba obce se nachází ve vyšší poloze mimo vodní toky. U návrhových ploch lokalizovaných zde nelze přímé negativní ovlivnění předpokládat. Část návrhových ploch je směřovaných do části Josefov, kde je nutné potenciální vlivy na vranku obecnou zohlednit.

3.2.2.9 Kovařík fialový

V území se nachází stálá dobře zachovalá populace v dobrém stavu zachovalosti uvnitř areálu výskytu druhu. Výskyt byl zjištěn v NPR Býčí skála, kde byl PO v minulosti nalezen. Tato NPR zasahuje do západní části obce Habrůvka.

Management by měl směřovat k zachování lesních porostů s výskytem druhu, zachování starých stromů a pralesovitých porostů, neprovádění holosečí, změny druhové skladby aj.

Komentář: Žádná z návrhových ploch nesměřuje do lesních porostů, proto se nedá předpokládat negativní ovlivnění druhu.

4. HODNOCENÍ VLIVŮ KONCEPCE NA EVL A PO

4.1 ZHODNOCENÍ DOSTATEČNOSTI PODKLADŮ PRO ZPRACOVÁNÍ POSOUZENÍ VLIVU NÁVRHU ÚZEMNÍHO PLÁNU A JEHO JEDNOTLIVÝCH VARIANT

Hlavním podkladem pro provedení hodnocení byl návrh Změny č. 2 územního plánu Habrůvka. Zpracovatel hodnocení měl k dispozici textovou návrhovou část, odůvodnění a dále mapové výkresy a digitální data, na kterých jsou znázorněny jak stávající plochy, tak nově navrhované. Mapové podklady byly k dispozici jednak v rastrové podobě (výkresy ve formátu pdf), jednak v digitální podobě ve formátu shp/dgn. Z tohoto důvodu je možno podklady poskytnuté zadavatelem zhodnotit jako úplné.

Pro hodnocení byly dále použity podklady týkající se naturových lokalit a předmětů ochrany. Jako výchozí materiál sloužily informace obsažené na webovém portálu www.natura2000.cz. Zde uvedené informace sloužily k identifikaci dotčených lokalit, respektive předmětů ochrany v nich se nacházejících a k jejich základnímu popisu. Hlavním zdrojem podrobnějších informací o stavu lokalit, předmětech ochrany, zranitelnosti a doporučeném managementu byl Souhrn doporučených opatření pro EVL Moravský Kras.

Dále byla využita data z AOPK o výskytu zvláště chráněných druhů, díky kterým je k dispozici podrobnější přehled o výskytu předmětů ochrany v EVL Moravský Kras v zájmovém území obce Habrůvka. Využity byly také podklady z mapování biotopů, které jsou dostupné jako WMS na webu AOPK a ke stažení jako shp na stránkách AOPK.

Mezi další podklady pro hodnocení patří data AOPK, která obsahují také polohu evropsky významných lokalit a dalších přírodních hodnot v území.

Rovněž proběhla terénní pochůzka v červenci roku 2024, při kterých byl zjišťován současný stav lokality ve vztahu k umísťovaným záměrům/plochám dle návrhu ÚP.

Zajištěné množství podkladů pro následné vyhodnocení je možno považovat v daném měřítku hodnocení za dostatečné.

4.1.1 Prováděné konzultace

Pro posouzení bylo k dispozici dostatečné množství podkladů – především data z mapování biotopů, doporučení ze Souhrnu doporučených opatření, data z nálezové databáze AOPK a terénní průzkum. V rámci posouzení nebyly identifikovány žádné střety s požadavky předmětů ochrany v EVL Moravský Kras ani dalších EVL v blízkosti obce. S ohledem na dostatek informací a minimální vlivy nebyla prováděna konzultace.

4.1.2 Terénní šetření

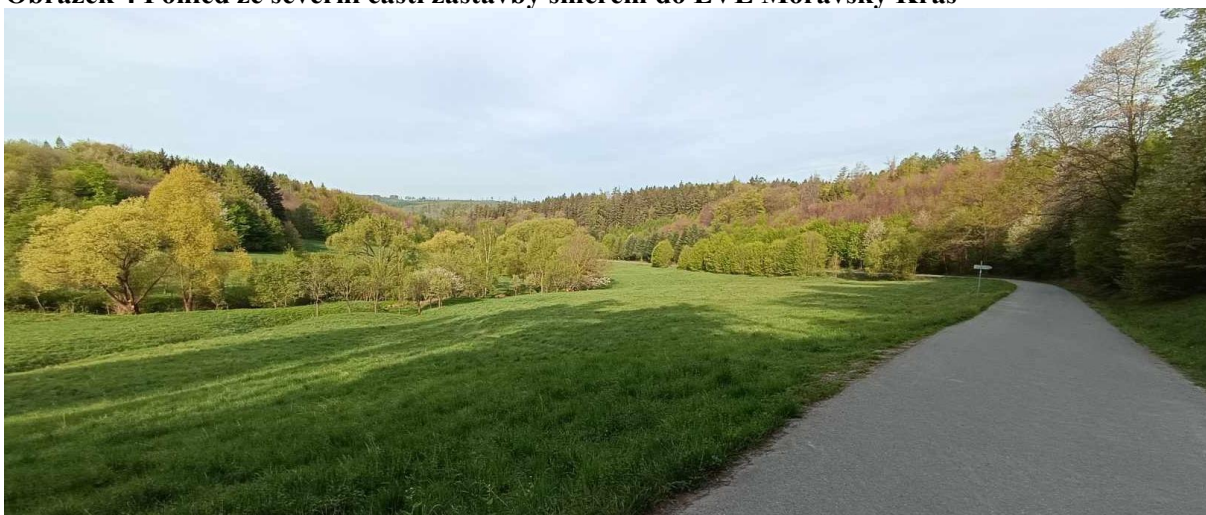
V rámci posouzení bylo v červenci 2024 provedeno terénní šetření v zájmovém území obce se zaměřením na EVL Moravský Kras a návrhové plochy v něm a jeho blízkosti navržené.

V rámci terénního šetření byl zjišťován současný stav v místě nově navrhovaných ploch v blízkosti EVL nebo v ní. Současně byla ověřována přítomnost předmětu ochrany v těchto plochách a jejich blízkosti. Jejich výskyt v návrhových plochách nebyl zjištěn. Rovněž byla pořizována fotodokumentace.

Obrázek 3 Pohled na zástavbu obce z krajiny severně od zástavby. Tato část krajiny se nachází na okraji EVL Moravský Kras.



Obrázek 4 Pohled ze severní části zástavby směrem do EVL Moravský Kras



4.2 HODNOCENÍ VLIVŮ KONCEPCE NA SOUSTAVU NATURA 2000

4.2.1 Způsob hodnocení

Předložený návrh změny územního plánu obsahuje menší množství záměrů (navržených ploch), z nichž část z nich je převzata z platného územního plánu. Hodnocení je provedeno v pořadí dle jejich uvedení v rámci textové části návrhu změny územního plánu. Jsou hodnoceny všechny návrhové plochy, přičemž u řady z nich je vzhledem k jejich charakteru a lokalizaci evidentní, že nemohou mít vliv na soustavu Natura 2000. Zde je uváděno 0 – nulový vliv (bez vlivu). U zbývajících záměrů je hodnocení rozepsáno podrobněji.

Hodnocení je prováděno na škále od -2 do +2, tak, jak uvádí Metodika MŽP pro hodnocení významnosti vlivů při posuzování podle § 45i zákona č. 114/1992 Sb., o ochraně přírody a krajiny, ve znění pozdějších předpisů:

Tabulka 4 Popis hodnotící škály

Hodnota	Termín	Popis
-2	Významný negativní vliv	Negativní vliv dle odst. 9 § 45i ZOPK - Vylučuje schválení koncepce obsahující takto vyhodnocené úkoly (záměry) (resp. koncepci je možné schválit pouze v určených případech dle odst. 9 a 10 § 45i ZOPK) Významný rušivý až likvidační vliv na stanoviště či populaci druhu nebo její podstatnou část; významné narušení ekologických nároků stanoviště nebo druhu, významný zásah do biotopu nebo do přirozeného vývoje druhu. Vyplývá ze zadání koncepce, nelze jej eliminovat (resp. eliminace by byla možná jen vypuštěním problémového dílčího úkolu, záměru, opatření atd.).
-1	Mírně negativní vliv	Omezený/mírný/nevýznamný negativní vliv - nevylučuje schválení koncepce. Mírný rušivý vliv na stanoviště či populaci druhu; mírné narušení ekologických nároků stanoviště nebo druhu, okrajový zásah do biotopu nebo do přirozeného vývoje druhu. Je možné jej dále snížit navrženými zmírňujícími opatřeními.
0	Nulový vliv	Koncepce, resp. její dílčí úkoly nemají žádný prokazatelný vliv.
+1	Mírně pozitivní vliv	Mírný příznivý vliv na stanoviště či populaci druhu; mírné zlepšení ekologických nároků stanoviště nebo druhu, mírný příznivý zásah do biotopu nebo do přirozeného vývoje druhu.
+2	Významný pozitivní vliv	Významný příznivý vliv na stanoviště či populaci druhu; významné zlepšení ekologických nároků stanoviště nebo druhu, významný příznivý zásah do biotopu nebo do přirozeného vývoje druhu.
?	Vliv nelze hodnotit	Díky obecnosti zadání koncepce (nebo jednotlivých úkolů) není možné hodnotit její vlivy.

V případě, že byl identifikován negativní vliv (tj. -1, -2), je daný záměr (plocha, koridor, soubor ploch) podrobněji hodnocen. K hodnocení je doplněn doprovodný komentář.

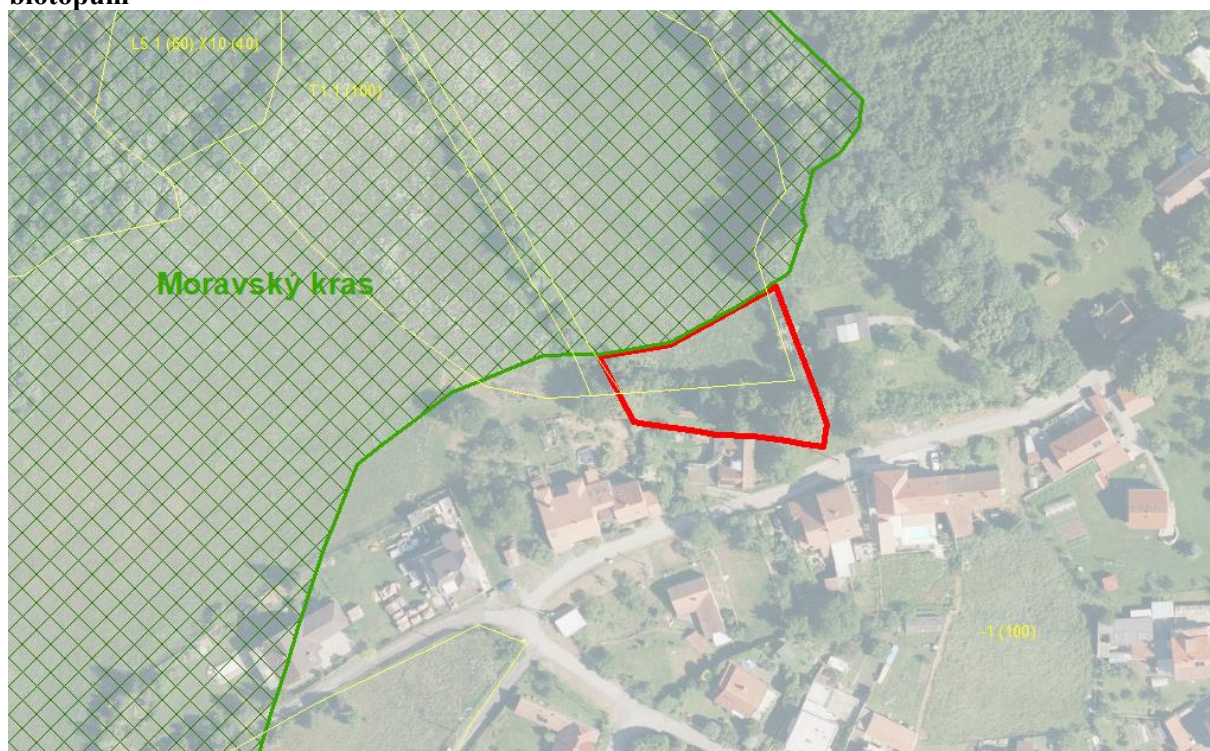
4.2.2 Zastavitelné plochy

Návrh změny územního plánu vymezuje množství nových zastavitelných ploch s různým typem využití. Tyto plochy jsou v návrhu ÚP seřazeny postupně bez ohledu na způsob využití, proto jsou pro lepší přehled takto seřazeny i v rámci vyhodnocení, které je prováděno tabulkově. Uvedeny jsou identifikační údaje k plochám, míra vlivu a hodnotící komentář.

Tabulka 5 Zastavitelné plochy – vyhodnocení vlivů na soustavu Natura 2000

Kód	Funkce	Rozloha (ha)	Vliv	Komentář
Z.1	BV, PU, ZZ	5,134	0	Návrhová plocha se nachází zcela mimo území EVL Moravský Kras – bez vlivů na předměty ochrany.
Z.2	BV, PU	2,121	0	Návrhová plocha se nachází zcela mimo území EVL Moravský Kras ve vzdálenosti cca 50 metrů od hranice EVL. Nelze předpokládat ovlivnění předmětů ochrany.
Z.3	BV, PU	1,029	0	Návrhová plocha se nachází zcela mimo území EVL Moravský Kras ve větší vzdálenosti od hranice EVL – bez vlivů na předměty ochrany.
Z.4	BV	0,120	0	Návrhová plocha drobného rozsahu se nachází v zástavbě zcela mimo území EVL Moravský Kras – bez vlivů na předměty ochrany.
Z.5	SV, PU	0,872	0	Návrhová plocha se nachází zcela mimo území EVL Moravský Kras ve větší vzdálenosti od hranice EVL – bez vlivů na předměty ochrany.
Z.6	OU, PU	0,150	-1	Jedná se o plošně méně rozsáhlou plochu, která navazuje na zastavěné území. Svým vymezením do území EVL Moravský Kras nezasahuje, v severní části plochy s ní sousedí. Jedná se o dílčí zásah do přírodního biotopu T1.1 Mezofilní ovsíkové louky, který je v EVL Moravský Kras předmětem ochrany (6510 Extenzivní sečené louky nížin až podhůří (Arrhenatherion, Brachypodio-Centaureion nemoralis). Jedná se o zásah zcela mimo území EVL, proto je vliv vyhodnocen jako mírný a akceptovatelný.
Z.7a	OS	0,127	0	Obě návrhové plochy jsou drobného rozsahu, doplňují hlavní plochu a nachází se zcela mimo území EVL Moravský Kras ve větší vzdálenosti od hranice EVL – bez vlivů na předměty ochrany.
Z.7b	OS	0,100		
Z.8	OS	0,094	0	Plocha vymezena pro realizaci hřiště, navazuje na stávající zástavbu v úzkém údolí v Josefově. Plocha vymezena do přírodně nehodnotné plochy, v rámci mapování biotopů označena jako X.1 - Biotopy silně ovlivněné nebo vytvořené člověkem – Urbanizovaná území. Vlivy na předměty ochrany soustavy Natura 2000 nelze s ohledem na charakter záměru a nepřítomnost přírodních hodnot v lokalitě předpokládat.
Z.9	PU	0,279	0	Návrhová plocha drobného rozsahu se nachází v zástavbě zcela mimo území EVL Moravský Kras – bez vlivů na předměty ochrany.
Z.10	OU	0,043	0	Návrhová plocha drobného rozsahu se nachází v zástavbě zcela mimo území EVL Moravský Kras – bez vlivů na předměty ochrany.

Obrázek 5 Lokalizace vymezení plochy Z.6 ve vztahu k území EVL Moravský Kras a přírodním biotopům



Obrázek 6 Lokalizace vymezení plochy Z.8 ve vztahu k území EVL Moravský Kras a přírodním biotopům



Z vyhodnocení zastavitelných ploch nevyplývá žádný významně negativní vliv. Pouze u jedné plochy Z.6 byl identifikován potenciální mírný vliv na předměty ochrany, ke kterému však dochází mimo území EVL při jeho hranici, proto je vyhodnocen jako mírný a akceptovatelný.

4.2.3 Transformační plochy

Návrh změny územního plánu vymezuje 3 transformační plochy, které jsou hodnoceny níže.

Tabulka 6 Transformační plochy – vyhodnocení vlivů na soustavu Natura 2000

Kód	Funkce	Rozloha (ha)	Vliv	Komentář
T.1	VX	1,481	0/-1	Jedná se o plochu transformace umožňující lepší využití pro občanskou výrobu a služby v Josefově. Předpokládá efektivnější využití stávajícího areálu. Celá plocha je vázaná na stávající areál, nedojde proto k zásahu do žádného z biotopů, které jsou předmětem ochrany v EVL Moravský Kras. Celý areál je v rámci mapování biotopů vymezen jako X.1 - Biotopy silně ovlivněné nebo vytvořené člověkem – Urbanizovaná území. Současně se zde nevyskytují předměty ochrany – druhy rostlin a živočichů. Negativní vlivy nejsou předpokládány, negativní vlivy by mohly případně nastat pouze při nevhodné realizaci záměrů (např. produkující emise, hluk, odpadní vody ...). Tomuto riziku je předcházeno v rámci návrhu změny územního plánu v rámci dalších podmínek využití plochy, kdy odpadní vody budou likvidovány v rámci areálu, požadavek na zajištění hlukových a emisních limitů apod. Vliv neutrální a pouze v případě nevhodné realizaci potenciálně mírně negativní s nastavením podmínek pro předcházení negativním vlivům.
T.2	OS	0,566	0	Transformační plocha se nachází zcela mimo území EVL Moravský Kras – bez vlivů na předměty ochrany.
T.3	SV	0,126	0	Transformační plocha malého rozsahu se nachází v zástavbě zcela mimo území EVL Moravský Kras – bez vlivů na předměty ochrany.

Obrázek 7 ohled na stávající areál výroby v Josefově s předpokladem transformace



Z vyhodnocení transformačních ploch vyplývá, že u žádné z ploch nebyly identifikovány významné negativní vlivy. Pouze u plochy T.1 je upozorněno na možné vlivy v případě nevhodné realizace, kterým je předcházeno stanovením podmínek pro danou plochu.

4.2.4 Hodnocení dalších provedených úprav

Jsou vymezeny plochy ZZ (v plochách Z.1, K.1 a K.2) jako plochy zeleně zahradní a sadové. Tyto plochy navazují na stávající a navržené plochy bydlení. Nacházejí se mimo území EVL Moravský Kras a s ohledem na tuto skutečnost a jejich charakter nejsou vlivy na soustavu Natura 2000 předpokládány.

Dále jsou navržena protierozní opatření formou protierozního zatravnění, doprovodné krajinné zeleně a formou otevřeného příkopu pro svedení povrchových vod podél navržených účelových komunikací UK1, UK2, UK3 a UK4. Tyto plochy přispějí jak k ochraně před erozí zemědělské půdy, tak i lepší retenci dešťových vod do půdy. Všechny tyto plochy jsou vymezeny mimo území EVL Moravský Kras a s ohledem na tuto skutečnost a jejich charakter nejsou vlivy na soustavu Natura 2000 předpokládány.

4.3 VYHODNOCENÍ VLIVŮ KUMULATIVNÍCH A SYNERGICKÝCH

V rámci hodnocení byly řešeny také vlivy kumulativní a synergické. Kumulativní vliv je dán součtem vlivů stejného druhu z různých zdrojů, přičemž při posuzování jednotlivých zdrojů izolovaně by takový vliv nemusel být shledán. Synergický vliv vzniká působením vlivů různého druhu (například současné působení více zdrojů různých emisí) na danou složku životního prostředí. Kumulativními a synergickými vlivy tak lze rozumět účinky vzniklé v důsledku hromadného nebo společného působení.

Při posuzování jednotlivých zdrojů izolovaně by takový vliv nemusel být shledán.

Většina návrhových ploch je vymezena mimo území EVL Moravský Kras (a jiné EVL). U žádné z ploch nebyl identifikován významně negativní vliv, u dvou ploch je upozorněno na potenciální mírný vliv malého rozsahu, kterým je v případě plochy T.1 předcházeno stanovenými podmínkami. S ohledem na tuto skutečnost nebyly žádné negativní synergické ani kumulativní vlivy vyvolané návrhem Změny č. 2 územního plánu Habrůvka identifikovány a nelze je předpokládat.

4.4 VYHODNOCENÍ PŘESHRAŇIČNÍCH VLIVŮ

Obec Habrůvka se nachází ve vzdálenosti cca 60 km od hranice s nejbližším zahraničním státem - Rakouskem. Proto je možno přeshraniční vlivy na soustavu Natura 2000 vyloučit.

4.5 ZHODNOCENÍ NAVRŽENÝCH VARIANT A DOPORUČENÍ Z HLEDISKAVLIVŮ NA SOUSTAVU NATURA 2000

Návrh změny územního plánu nepředkládá žádná variantní řešení – je předkládán v jedné variantě. Z posouzení vlivů na soustavu Natura 2000 nevyplývá potřeba řešení návrhu ÚP ve více variantách.

5. ZÁVĚR

Předmětem hodnocení byl návrh Změny č. 2 územního plánu obce Habrůvka v podobě, v jaké jej vyhotovil zpracovatel – ATELIER A.VE., Ing. arch. Štěpán Kočíš. – k datu červenec roku 2024. Cílem naturového hodnocení bylo zjistit, zda návrh změny územního plánu, respektive záměry v něm uvedené, mohou mít významně negativní vliv na soustavu Natura 2000, konkrétně především na evropsky významnou lokalitu Moravský Kras a na předměty ochrany v nich a celistvost těchto lokalit, které mohou být změnou územního plánu Habrůvka potenciálně dotčené.

Na základě provedeného hodnocení, které je popsáno v předchozích kapitolách, je možno prohlásit, že:

Předložený návrh Změny č. 2 územního plánu Habrůvka nemůže mít významný negativní vliv na předměty ochrany a na celistvost evropsky významných lokalit a ptačích oblastí soustavy Natura 2000.

5.1 OPATŘENÍ K PREVENCI, VYLOUČENÍ NEBO SNÍŽENÍ OČEKÁVANÝCH NEPŘÍZNIVÝCH VLIVŮ ÚZEMNÍHO PLÁNU, VČETNĚ ODŮVODNĚNÍ JEJICH STANOVENÍ

Nebyly zjištěny žádné závažné negativní vlivy. Žádná konkrétní opatření proto navržena nejsou.

Níže je uvedeno pouze obecné doporučení pro zmírnění nebo minimalizaci případného negativního působení návrhu Změny č. 2 územního plánu Habrůvka:

- Obecně u budoucích konkrétních záměrů, kdy nebude stanoviskem orgánu ochrany přírody vyloučen možný významný vliv na soustavu Natura 2000, posoudit konkrétní záměry dle § 45i zákona č. 114/1992 Sb., o ochraně přírody a krajiny.

Žádná další opatření nejsou stanovena.

5.2 RÁMCOVÉ ZHODNOCENÍ MOŽNOSTÍ PŘÍPADNÝCH KOMPENZAČNÍCH OPATŘENÍ, JE-LI VLIV ÚZEMNÍHO PLÁNU HODNOCEN JAKO VÝZNAMNĚ NEGATIVNÍ.

Nebyly zjištěny žádné závažné/významné negativní vlivy.

6. POUŽITÉ ZDROJE LITERATURY

- **AOPK (2017):** Souhrn doporučených opatření pro evropsky významnou lokalitu Moravský Kras
- **AOPK (2024):** Data z mapování biotopů a data o výskytu zvláště chráněných druhů.
- **ATELIER A.VE. (2024):** Návrh Změny č. 2 územního plánu Habrůvka – Textová část a Odůvodnění, výkresy
- **MŽP (2007):** Metodika hodnocení významnosti vlivů při posuzování podle § 45i zákona č. 114/1992 Sb., o ochraně přírody a krajiny, ve znění pozdějších předpisů. Věstník MŽP, částka 11, s. 1–23.
- **MŽP (2013):** Příručka k hodnocení významnosti vlivů na předměty ochrany
- **MŽP (2018):** Aktualizace metodického pokynu odboru druhové ochrany a implementace mezinárodních závazků MŽP k Postupu hodnocení vlivů koncepcí a záměrů na evropsky významné lokality a ptačí oblasti. Věstník MŽP listopad 2018, částka 8, s. 1–62.
- Vyhláška č. 142/2018 o náležitostech posouzení vlivu záměru a koncepce na evropsky významné lokality a ptačí oblasti a o náležitostech hodnocení vlivu závažného zásahu na zájmy ochrany přírody a krajiny
- Zákon ČNR ČR č. 114/1992 Sb., o ochraně přírody a krajiny, ve znění pozdějších předpisů.
- Zákon č. 100/2001 Sb., o posuzování vlivů na životní prostředí, ve znění pozdějších předpisů

- www.biolib.cz
- www.cuzk.cz
- www.drusop.nature.cz
- www.mapy.cz
- www.natura2000.cz
- www.nature.cz
- www.priroda.cz